



財團法人中興工程顧問社

113 年度預算

財團法人中興工程顧問社 編

財團法人中興工程顧問社

目次

<u>表格名稱</u>	<u>頁次</u>
壹、總說明	
一、財團法人概況	1-1 至 1-5
二、工作計畫	1-6 至 1-16
三、本年度預算概要	1-17 至 1-18
四、前年度及上年度已過期間預算執行情形及成果概述	1-19 至 1-25
貳、主要表	
一、收支營運預計表	2-1
二、現金流量預計表	2-2
三、淨值變動預計表	2-3
參、明細表	
一、收入明細表	3-1
二、支出明細表	3-2
三、不動產、廠房及設備暨投資性不動產投資明細表	3-3
四、轉投資明細表	3-4
肆、參考表	
一、資產負債預計表	4-1 至 4-2
二、員工人數彙計表	4-3
三、用人費用彙計表	4-4
伍、附錄：持股超過 50%之轉投資事業預算資料	5-1 至 5-15

壹、總說明

財團法人中興工程顧問社
總說明
中華民國 113 年度

一、財團法人概況

(一)設立依據

民國(以下同)57年政府派遣董政務委員文琦率團前往日、韓兩國訪問，考察水利與公共建設，董政委返國後向行政院提出報告，建議創立工程顧問公司，以企業化方式辦理工程顧問業務。嗣經交由經濟、交通兩部會同行政院前國際經濟合作發展委員會擬訂籌設工程顧問機構之原則，報經行政院58年7月17日第1129次會議通過設立工程技術顧問機構案審查結論：除已成立之中國技術服務社「辦理以化學工程及機械工程為主」之技術工作外，由經濟部推動組設「以辦理水利、電力及其他土木工程為主」之工程技術顧問機構，交通部推動組設「以辦理交通工程為主」之工程顧問機構，均以財團法人方式組織，俾免受公營事業待遇標準法令之限制，以吸收專才，並不以營利為目的。財團法人中興工程顧問社(以下簡稱本社)嗣奉經濟部59年3月4日經(59)人字第08568號令核准設立，並於59年4月依法定程序向臺北地方法院辦妥登記正式成立。

83年因應當時社會環境，以財團法人方式經營工程顧問業務須有所調整，乃於83年3月8日奉行政院83經字第08448號函核定改制，於83年5月轉投資成立中興工程顧問股份有限公司，由本社將其技術及管理人員陸續轉任至中興工程顧問股份有限公司以承接由本社移轉之工程服務業務。中興社乃轉型為以工程技術研發、人才培訓及技術服務為主業的機構。

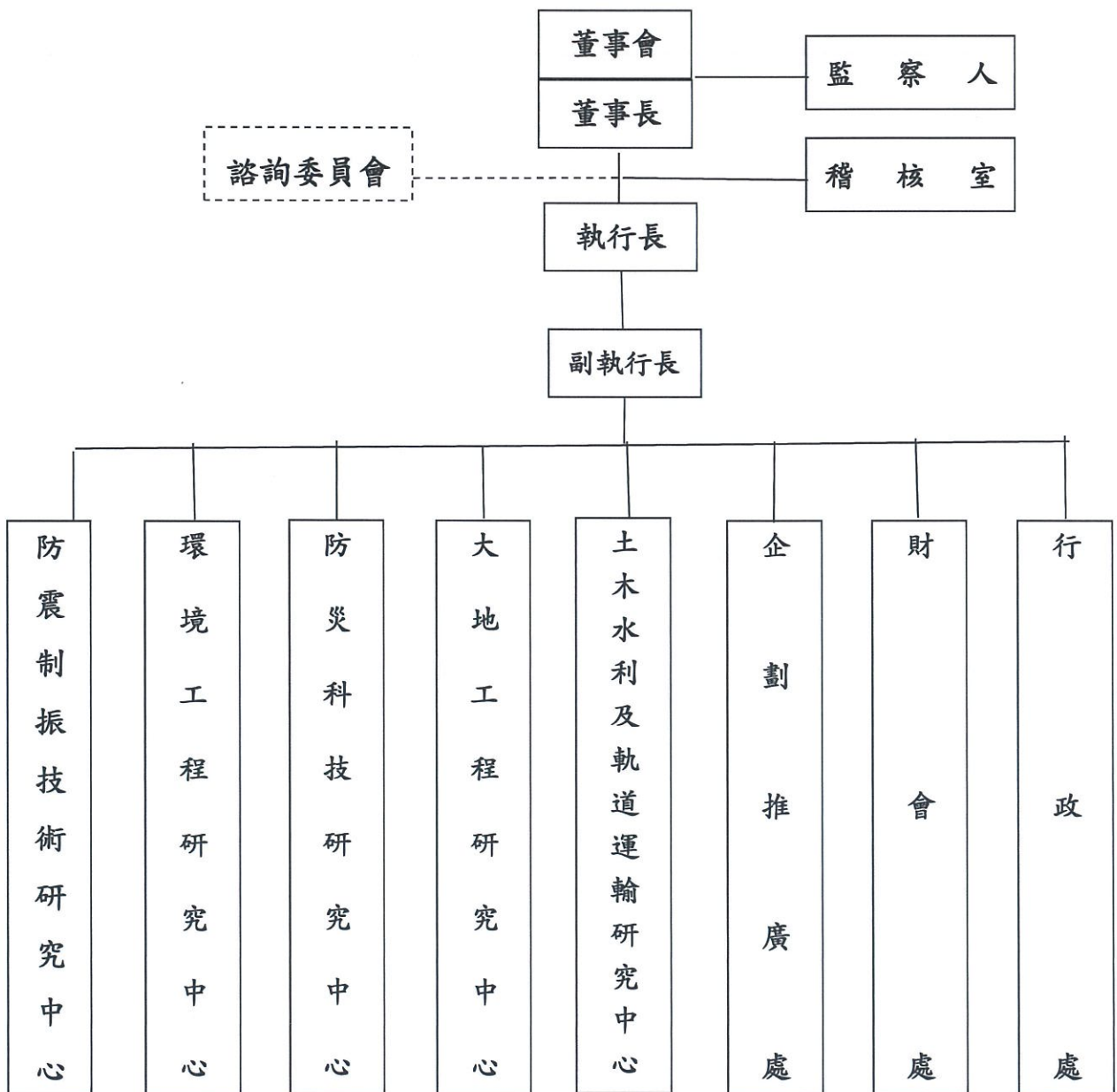
(二) 設立目的

本社以提升我國工程建設相關技術水準為宗旨，依捐助章程，本社得辦理下列各款業務：

1. 對各項工程建設科技包括土木、水利、電力、交通、大地、工業、環境、污染防治、資訊應用、工程管理等相關技術之研究發展。
2. 工程科技及其產品之引進、交流、研製、推廣與人員之教育及訓練。
3. 提供第1項範圍之規劃、調查、採樣、預測、檢測、監測、試驗、分析、評估、軟體開發及其他相關之技術服務與諮詢。

(三) 組織概況

本社依捐助章程及財團法人法之規定組成董事會，設常務董事及董事長。董事長對外代表本社，綜理本社一切業務，並置執行長1人、副執行長1人，下設行政處、財會處、企劃推廣處、土木水利及軌道運輸研究中心、防災科技研究中心、大地工程研究中心、環境工程研究中心、防震制振技術研究中心；另在董事會下設稽核室；本社並遴聘工程科技相關專家學者組成諮詢委員會，提供本社業務發展策略與方向。本社組織系統如下圖：



本社各單位，分別掌理各項業務，其職掌如下：

1. 行政處：掌理綜合文稿，文書之收發與繕校，印信之典守，檔案之整理與保管，秘書事宜，契約之訂定，員工聘僱、調遷、待遇、考勤、考績、獎懲、保險、退休（職）之簽擬與登記，財產與物品之採購與管理，款項之出納與保管，車輛之管理維護，工程資訊之蒐集、管理、分享，刊物發行，並經管圖書室，以及其他庶務與交辦事項。
2. 財會處：掌理預算與決算之編製，會計憑證之審核與編製，帳冊之登記與處理，會計報表之編製，決算之核編與分析，財務之調度，發包與財物購置之稽察，財產帳務之登管，及其他會計事務之處理等事項。
3. 企劃推廣處：掌理工程科技研究發展工作之規劃、推動、控管、成果推廣與發行，人才培訓，技術交流，國內外大學獎學金評選及服務契約之管理；並負責本社行政管理資訊系統開發變更、整體資訊系統規劃、研發程式與電腦軟硬體之採購管理、維護等業務。
4. 土木水利及軌道運輸研究中心：掌理土木水利、軌道運輸及資訊應用等技術之研究開發，及相關技術服務與諮詢等業務。
5. 大地工程研究中心：掌理大地工程技術之研究開發，及相關技術服務與諮詢等業務，並經管大地力學實驗室辦理大地工程相關之試驗與探測等工作。
6. 防災科技研究中心：掌理地震、山崩、土石流、水、旱災等天然災害之防災科技技術研究開發及相關技術服務與諮詢等業務。
7. 環境工程研究中心：掌理環境工程技術之研究開發，及相關技術服務與諮詢等業務，並經管環境實驗室辦理有關環境工程之

檢測、監控與試驗等工作。

8. 防震制振技術研究中心：掌理防震工程、防震智慧監測、振動控制、衝擊消能之技術研究開發，及相關產品推廣、技術服務與諮詢等業務，並經管防震力學實驗室辦理防震或制振設備之檢測與試驗等工作。

二、工作計畫

本社係政府為配合國家經濟發展，提高國內工程技術水準，由政府、公營事業及學術團體捐助基金，於59年成立之非營利財團法人機構，以從事電力、水利、都市建設、工業及農業建設、環境、土木、交通、建築、機械、電氣工程等領域之研究、勘測、規劃、設計、檢驗、施工監督及工程管理等服務，係屬工程顧問性質。

本社長期秉持政府所賦與之使命，以自籌財源方式，每年提撥經費進行自辦研發、人才培育、獎學金及贊助工程技術及學術性活動等公益業務。為因應技術及市場之快速變化，本社依據每年所擬定「中興社發展願景與創新策略」，除定期檢討經營目標、核心業務與研發方案外，更持續強化核心技術，以及中興工程集團之整體競爭力，期能與時俱進。

近期本社已轉型為工程技術研發服務機構，並在「誠信、創新、品質、服務」之經營理念下，提供具技術門檻高、市場潛力大、公益性質強之專業技術服務。致力於研發與技服之均衡發展，在土木水利、大地防災、設施安全、永續環境、能源電力等領域內，開發高端業務所需技術，強化特定領域之解決方案能力，並配合國家經濟建設及工程單位之技術需求，結合產官學研之力量共同從事具實務性之技術開發、人才培育與技術服務等工作，透過系統性整合技術服務逐步輸出海外，期能讓中興社成為臺灣頂尖、區域領導，且與國際同步之工程技術研發服務機構。茲將本社三大業務之工作計畫與方針分述如下：

(一) 研究發展計畫

1. 計畫重點

本社之研究發展計畫係依捐助章程第三條第一款辦理，符合設立目的及捐助章程。

本社利用自有經費所辦理之自辦研發專案，主要研發領域包括：水利工程、大地工程、防災科技、環境工程、結構與耐震、資訊應用及交通運輸等七個領域。本社為因應社會經濟條

件之快速變遷，並確保研發課題與研發方向之正確性，定期滾動式檢討/修訂各領域之核心業務與研發方案，以符合工程界需求、科技發展趨勢、政府政策及其他相關變化等。茲將 113 年度各領域之重點研發項目列舉如下：

(1) 水利工程領域

臺灣由於水文及地文環境特殊，每逢颱風季節水土災害（河水氾濫、暴雨淹水、橋梁及堤防沖刷破壞、土石流等）頻傳，因此，模擬分析之精準度及防洪減災等工作，均屬水利工程建設之重要項目。本社在水利工程領域之研發方向，著重於水理分析相關模式之研發與建置，發展適用於本土河川特性之整合性軟體，以提高模擬分析之精準度，提供規劃、設計及防洪減災決策等之參考依據。113年度所規劃之重點研發項目包括：

- 二維通用水理分析技術

(2) 大地工程領域

本社在大地工程領域之研發方向，近年來除配合工程界需求外，亦配合政府政策逐漸朝向溫室氣體減量封存及綠色能源議題方面規劃，如二氧化碳封存、地熱發電及離岸風電等。113年度所規劃之重點研發項目包括：

- 裂隙岩體場址之高端水文地質調查技術建置與特性評估模式建立
- 地質封存系統洩漏風險評估與井下監測技術規劃

(3) 防災科技領域

本社在防災科技領域之研發方向，近年來除配合工程界需求外，亦配合政府政策逐漸朝向地工防災議題方面規劃，包括地震危害度分析與應用、土砂災害風險管理及遙測技術發

展應用等。113年度所規劃之重點研發項目包括：

- 深度學習與衛星合成孔徑雷達影像於廣域智慧防災應用技術之研發
- 適地性 InSAR 技術精進與遙測產品開發

(4) 環境工程領域

基於環境永續與資源回收再利用之理念，並配合政府相關政策，環境工程領域近期之研發重點係以「循環經濟與資源再利用」及「水體污染控制之先進技術」為研發主軸。113年度所規劃之重點研發項目包括：

- 場址調查及污染傳輸模擬
- 永續整治技術結合污染場址再利用
- 現地快速分析及監測系統

(5) 結構與耐震領域

強化耐震設計、評估與補強技術乃是防震減災、確保工程永續與達到節能減碳目的之要素。本社在結構與地震工程領域方面，已建立耐震性能設計相關技術，但尚未納入生命週期經濟性與風險管理之技術，範圍也主要聚焦於建築物與港灣構造物，因此，未來將擴充至橋梁結構，並將拓展既有耐震性能設計研發成果，以生命週期耐震性能設計與風險管理為主軸，提供防救災決策及工程界選擇設計或補強方案之參考依據。113年度所規劃之重點研發項目包括：

- 建築物耐震性能設計與補強評估
- 液流阻尼器暨相關產品開發
- 建築安全防護及健康管理

(6) 資訊應用領域

本社在資訊應用領域之研發方向，除配合工程界相關需求，開發各類大型資料庫、空間資訊系統、規劃設計自動化系統外，亦極為重視自身社會責任，針對各類公共工程如：水庫、工業區、道路、捷運、鐵路等項目，配合e化(電子化)、m化(行動化)趨勢，陸續建立公共工程管理資訊系統，使其維護、營運邁向專業化、自動化的境界。此外，本社更將配合政府政策，逐漸朝向u化(無所不在化)、智慧化、整合化系統來規劃未來研發課題。113年度所規劃之重點研發項目包括：

- 防震科技智慧管理與監測資訊系統
- 建置整合實驗室資訊化管理系統計畫

(7) 交通運輸領域

在石化燃料日益枯竭，以及全球暖化日益嚴重之壓力下，推動軌道建設來減少運輸部門之能源消耗量及碳排放量為國家之重要政策；為配合國內發展需要及相關業務需求，本社在交通運輸領域之研發係以軌道營運管理及系統機電分析技術為研發主軸。113年度所規劃之重點研發項目包括：

- 軌道系統司機員輪班問題之研究
- 多列車營運規劃資料視覺化程式開發

2. 經費需求：113年度經費為新臺幣1億1,994萬7千元。

3. 預期效益

- (1) 整合/建立高端技術，提升工程技術水準，解決當前工程問題。
- (2) 提升工程分析之精準度與效率，節省工程成本。
- (3) 建立相關領域之核心技術，提升競爭力。

(二)人才培訓計畫

1. 計畫重點

本社之人才培訓計畫係依捐助章程第三條第二款辦理，符合設立目的及捐助章程。

本社本諸於「取之於社會、用之於社會」之回饋信念，積極辦理工程人員相關訓練與儲備工程技術人才之公益相關業務，肩負起工程技術承先啟後之重要使命。

茲將人才培訓業務之主要工作內容分述如下：

(1) 頒發獎學金

為培育及協助大土木領域工程技術相關科系之年輕學子，本社設有「優秀學生獎學金」及「勤學獎學金」。113年度將提供之獎學金名額為：

- 提供台灣大學土木系博士班新南向國家來台留學生獎學金 1 名
- 提供中興社程禹紀念獎學金 7 名
- 提供國內研究所碩士班優秀學生獎學金 27 名
- 提供國內大學院校大學部勤學獎學金 31 名

(2) 專業研習

本社不定期延聘國內外著名專家或學者，針對各項工程新知或案例進行分享與探討，並配合政府推動技職教育、推展國際合作交流及工程界需求等，舉辦工程相關之教育訓練/研習會，且積極參與並贊助學術研討會等相關活動。113年度預期辦理之專業研習活動包括：

- 辦理中興工程講座 1 次
- 辦理工程技術研習會 12 次
- 辦理新世代工程設計研習營 1 次
- 新世代水資源工程研習營 1 次

- 辦理海外留學生工程研習營 1 次
- 辦理青少年天文防災工程營 1 次
- 派遣資深員工赴大學院校經驗教學演講 40 次
- 聘請社外專家辦理員工教育訓練演講 10 次
- 贊助或協辦學術研討會活動 25 次

(3) 員工教育訓練

113年度預定辦理之內部員工訓練為：

- 參加國內研習會 140 人次
- 參加國外考察及學術研討會 10 人次
- 自辦員工教育訓練 400 人次
- 辦理中興工程集團主管培訓 800 人次
- 「興學院」提供線上學習，加強人力資源發展

2. 經費需求：113年度經費為新臺幣3,654萬元。

3. 預期效益

- (1) 頒發各項獎學金，可實質鼓勵及幫助大學院校大學部及研究所之優秀學生，以達成協助國家培育優秀工程師之目標。
- (2) 辦理中興工程講座，傳承以提升中興團隊同仁之技術層次與視野，藉以培植工程技術人才。
- (3) 舉辦工程技術研習或研討會等專業研習活動，達成國內外工程技術引進、交流及推廣之重要使命。
- (4) 透過內部員工教育訓練，確保本社同仁具備足夠之專業技能，符合研發方向及目前業主之需求，且足以應付未來技術及市場變化之挑戰。

(三)技術服務計畫

1. 計畫重點

本社之技術服務計畫係依捐助章程第三條第三款辦理，符合設立目的及捐助章程。

本社成立超過 50 年，除已累積豐富工程實務經驗外，並由於積極參與工程實用技術之研發工作，具有結合理論與實務之雙重優勢，能將理論落實到工程實務面上，使傳統分析方法或營運模式能更精確、更有效率、更安全、更有品質，進而提供工程界評估、分析、檢測、試驗及其他相關之技術服務與諮詢。

本社技術服務收入來自承攬政府公開招標之計畫及民間委託之技術服務，茲依據不同專業類別，將各領域之技術服務內容列舉如下：

(1) 土木水利及軌道運輸方面（含土木水利、軌道運輸、資訊應用、結構與耐震）

本社土木水利及軌道運輸研究中心從事計算流體力學、軌道運輸、結構與耐震、資訊應用、地理資訊及知識管理系統等工程相關技術方面之諮詢與服務，透過軟體及資訊之整合，可以更方便、快速、精準的協助工程界進行分析、評估、管理等相關作業，近期積極投入發展軌道營運管理及隔減震設備之研發推廣等相關業務。113年度預計辦理之工作摘錄如下：

- 運研所 RSSP 目標管理研析
- 運研所導入鐵道資產管理
- 112 年臺鐵 SMS 專業服務案
- 113 年臺鐵 SMS 專業服務案
- 城際鐵道容量分析暨應用研究
- 地質資料庫

(2) 大地工程方面

本社大地工程研究中心擁有先進之室內與現地地工試驗設備，以及各類功能之大地工程分析軟體，可提供工程界有關工址地盤特性調查與試驗、工程地球物理探勘、結構物非破壞檢測、大地工程監測、回饋分析與安全評估、隧道工程監測、堆填壩監測等諮詢服務，持續投入海域探勘、水文地質、再生能源、地工維安等相關業務，近期積極發展離岸風電、地熱等能資源地工技術及3D透地雷達之推廣與技術提升；本社大地工程研究中心所管理之大地力學試驗室，於111年再次通過TAF之增項驗證，可進行土壤一般試驗、岩石單壓試驗及消能元件力學試驗等工作。113年度預計辦理之工作摘錄如下：

- 土壤液化風險地圖產製與監測場址建置
- 二氧化碳地質封存先導試驗規劃與技術可行性評估研究
- 112年寶二水庫監測及設施檢查
- 113年寶二水庫監測及設施檢查
- 112年新山與西勢水庫檢監測
- 113年新山與西勢水庫檢監測(擴充)
- 二氧化碳地質封存試驗與監測驗證
- 區域地質描述模型建置及評估模式應用
- 區域地質描述模型建置及評估模式應用
- 用過核子燃料最終處置地下設施概念規劃
- 地下水層水文地質特性調查及地下水資源評估
- 山崩巨量資料應用及智慧動態山崩模式發展
- 大地力學試驗與檢測

(3) 防災科技方面

本社防災科技研究中心鑽研有關地震與水文所誘發的各項天然災害對工程的影響，涵蓋災害誘發機制研究、災害歷史

案例資料倉儲建置、災害現地調查與監測、災害潛勢模式建立、災害風險分析與社會衝擊評估等，提供具體之防災規劃與決策建議等技術諮詢服務，持續投入環境資源監測、複合災害風險、都會巨災模擬及坡洪遙測科技等相關業務。113年度預計辦理之工作摘錄如下：

- 水庫集水區入庫土砂量體觀測及囚砂區域評估規劃機制建立-以石門水庫為例
- 113年13座水庫集水區永續庫容處理對策研究計畫
- 113年石門水庫集水區土砂監測計畫
- 113年臺中分局水砂觀測維護設置計畫
- 113年臺南分局水砂觀測維護設置計畫
- 113年度臺南分局重點區滯洪農塘活化評析暨韌性坡地保育推動
- 區域地質描述模型建置及應用
- 用過核子燃料最終處置地下設施概念規劃
- 山崩巨量資料應用及智慧動態山崩模式發展
- 山崩與地滑地質敏感區更新
- 土壤液化風險圖與監測場址
- 113年度活動斷層潛勢評估
- 地質資料庫建置及整合應用研究專業服務工作
- 113年土石流潛勢溪流資料檢討與更新
- 邊坡科技管理制度研究

(4) 環境工程方面

本社環境工程研究中心致力於環境工程相關新技術之引進、開發與應用，並秉承永續發展之理念，針對製程節水、廢污水處理、高階水再生、污染場址調查、健康與生態風險評估、褐地活化、廢棄物減量與再利用，及循環經濟體系規劃與決策

等議題進行研究，持續投入水處理與回收再利用、資源循環利用等相關業務；本社環境工程研究中心所管理之環境實驗室，於107年再次獲得環境部地下水檢測類、土壤檢測類、水質水量檢測類及底泥檢測等兩百餘項認可，可提供工程界高技術、高品質之檢測服務。113年度預計辦理之工作摘錄如下：

- 永續水資中心
- 下水道建設決策
- 污染土地管理
- 南投中正路污水廠碳盤查
- 污水廠評鑑
- 節水節能
- 廢水污染防治
- 生活污水管理
- 海污法子法修正
- 海水調查驗證
- 國家化學物質管理
- 海淡推動
- 微生物影像辨識
- 下水道法研修
- 環境檢測及調查服務

(5) 防震制振技術方面

本社防震制振技術研究中心致力推廣結構耐震安全整合服務，內容涵蓋結構耐震安全評估規劃與設計、防震系統效益分析與設計、防震設備開發製造與銷售及監測系統研發與客製化設計，提供全方位整合服務；蘆竹防震力學試驗室於111年通過TAF認證，成為土木工程測試領域中，首間取得消能元件力學試驗之試驗室。113年度預計辦理之工作摘錄如下：

- 高鐵長鉾鋼軌廠-先期規劃 (擴充追加)
- 高鐵車瓜林 TK331 安全評估
- 台灣高鐵橋梁鎖定裝置(LUD)安全評估暨國產化置換工法技術研發
- 高鐵里程 TK312 橋梁改善工程_監測系統更新與擴充

2. 經費需求：113年度經費為新臺幣5億555萬7千元。

3. 預期效益

- (1)積極協助推動國家重要經建政策，如：數位轉型、再生能源、循環經濟、新南向等，期對政府相關政策及業務有所助益。
- (2)協助政府機關及公營事業機構進行創新研究或長期監測計畫，並推動如：節能減碳、水再生利用、能源效率提升、都市防災、水資源綜合應用等多項先導性計畫，以促進國土、環境及能資源永續利用之目標。
- (3)提供民間客戶專業及優質之客製化服務，增加民間收入比重，強化財務自主，提升自籌財源比率。
- (4)提供更精確、更有效率、更安全、更有品質之工作成果/服務，建立工程界之優良諮詢/服務團隊。

三、本年度預算概要

(一) 收支營運概況

1. 本年度勞務收入新臺幣(以下同)5億2,236萬9千元,較上年度預算數4億3,201萬元,增加9,035萬9千元,約20.92%,主要係預估本年度工程科技等及防震產品相關之技術服務收入增加所致。
2. 本年度銷貨收入4,900萬元,較上年度預算數4,204萬元,增加696萬元,約16.56%,主要係預估本年度阻尼器銷售量增加致收入增加。
3. 本年度財務收入3億1,459萬4千元,較上年度預算數2億9,053萬9千元,增加2,405萬5千元,約8.28%,主要係轉投資公司預估盈餘增加所致。
4. 本年度其他業務外收入50萬元,與上年度預算數相同。
5. 本年度勞務成本6億6,204萬4千元,較上年度預算數5億6,956萬4千元,增加9,248萬元,約16.24%。主要係配合技術服務計畫收入增加調增所需成本。
6. 本年度銷貨成本4,684萬9千元,較上年度預算數4,182萬元,增加502萬9千元,約12.03%,主要係配合銷貨收入增加調增所需成本。
7. 本年度管理費用1億5萬1千元,較上年度預算數9,498萬9千元,增加506萬2千元,約5.33%。
8. 本年度財務費用20萬元,與上年度預算數相同。
9. 本年度其他業務外支出2,780萬元,較上年度預算數2,740萬元,增加40萬元,約1.46%。
10. 以上總收支相抵後,計賸餘4,951萬9千元,較上年度預算數3,111萬6千元,增加1,840萬3千元,約59.14%,主要係投資收入增加

所致。

(二) 現金流量概況

1. 業務活動之淨現金流出7,221萬4千元。
2. 投資活動之淨現金流入7,640萬1千元，主要係收取股利1億5,480萬1千元，購入流動金融資產2,000萬元及不動產、廠房及設備5,840萬元。
3. 籌資活動之淨現金流入200萬元，係增加非流動負債200萬元。
4. 現金及約當現金之淨增618萬7千元，係期末現金6,949萬3千元，較期初現金6,330萬6千元增加之數。

(三) 淨值變動概況

本年度期初淨值53億6,592萬8千元，增加本年度賸餘4,951萬9千元，期末淨值總額為54億1,544萬7千元。

四、前年度及上年度已過期間預算執行情形及成果概述

(一)前年度決算結果及成果概述

1. 決算結果

- (1) 勞務收入決算數4億1,406萬7千元，較預算數4億993萬4千元，增加413萬3千元，約1.01%。
- (2) 銷貨收入決算數5,158萬5千元，較預算數5,250萬元，減少91萬5千元，約1.74%。
- (3) 財務收入決算數4億2,433萬1千元，較預算數2億1,494萬9千元，增加2億938萬2千元，約97.41%，主要係轉投資收入增加所致。
- (4) 其他業務外收入決算數77萬8千元，較預算數50萬元，增加27萬8千元，約55.60%，主要係收取出租之研究大樓管理費增加。
- (5) 勞務成本決算數4億9,233萬6千元，較預算數5億52萬3千元，減少818萬7千元，約1.64%。
- (6) 銷貨成本決算數5,214萬元，較預算數5,152萬5千元，增加61萬5千元，約1.19%。
- (7) 管理費用決算數7,951萬8千元，較預算數9,034萬元，減少1,082萬2千元，約11.98%，係擲節支出所致。
- (8) 財務費用決算數2,244萬4千元，較預算數20萬元，增加2,224萬4千元，約11,122.00%，主要係處分績效較差之金融資產所致。
- (9) 其他業務外支出決算數2,276萬8千元，較預算數2,540萬元，減少263萬2千元，約10.36%，主要係出租資產維護修繕費用發生較少所致。

(10) 以上總收支相抵後，計賸餘2億2,155萬5千元，較預算數989萬5千元，增加2億1,166萬元，約2,139.06%，主要係業務外之投資收入增加所致。

2. 計畫執行成果概述

(1) 研究發展計畫執行成果

- A. 本社透過「技術開發」，已累積許多專業領域之核心技術，諸如：軌道運輸營運管理、結構耐震、計算流力、資訊應用、能資源地工技術、天然災害風險管理、土壤地下水污染調查整治、水體污染控制策略等，提供本社「技術服務」之穩定能量。
- B. 在工程技術開發方面，本社於 111 年度所辦理之自辦研發專案(含小型創意研發案)計 51 件，含已完成 23 件。
- C. 本社鼓勵同仁投稿國內外有關水利工程、大地工程、防災科技、環境工程、資訊應用、交通運輸、結構與耐震工程等領域之代表性學術刊物，並積極參加國內外學術研討活動。本社於 111 年度在國內外期刊及研討會共發表 109 篇論文，其中在國內發表者共 85 篇，國際發表者共 24 篇。
- D. 在研發成果推廣與銷售方面，本社現有工程研發成果包括：書 316 冊、電腦程式 23 種、專利商品(『消能斜撐裝置(SDB)』、『鋼板制震壁 (SDW)』)、研發成果商品 (『液流阻尼器 (FVD)』)。推廣銷售工程研發成果叢書 14 冊、『液流黏滯阻尼器 (FVD)』 69 組、『消能斜撐裝置 (SDB)』 60 組及『鋼板制震壁 (SDW)』 152 組。

(2) 人才培訓計畫執行成果

- A. 本社每年提供「優秀學生獎學金」及「勤學學生獎學金」，本社於 111 年度（即 110 學年度下學期、111 學年度上學期）合計嘉惠 142 人次之青年優秀學子，可讓學生了解中興工程集團業務及實績，做為未來開拓海內外業務之儲備優質人選，進而落實本社回饋社會及培育人才之宗旨。
- B. 每年均辦理工程技術研習會，邀請國內外知名教授或工程專家講授最新之工程技術課題。111 年度計辦理對外工程技術研習會 14 場次，總參訓人數達 906 人，提供平台進行知識分享及經驗交流，可有效培育國內工程技術人才，進而提升國內工程技術。
- C. 每年均不定期辦理員工教育訓練。111 年度自辦員工教育訓練共完成 23 場次，以落實人力資源之持續培育，確保工作人員具備足夠之專業技能。
- D. 本社除鼓勵同仁參加國內外研習會議外，且贊助或主/協辦相關活動。111 年度本社同仁參加國內研習會議者計 181 人次。此外，本社 111 年度所贊助或主/協辦學術研討會活動計 33 場，藉以提升工程技術水準，並增加與國內外最新技術交流之機會。

(3) 技術服務計畫執行成果

本社對外承攬之服務計畫可分為大地工程、防災科技、環境工程、土木水利與軌道運輸、防震制振技術，及教育訓練與其他等六大類，主要服務項目為檢測、監測、調查、試驗、分析、評估、規劃、教育訓練與研發等。111 年度執行之對外服務收入新臺幣 41,155 萬 6 千元，其中服務對象包含政府機關及公民營機

構如：環境部、農業部農村發展及水土保持署及其所屬機關、科技部新竹科學工業園區管理局、經濟部水利署及其所屬機關、經濟部地質調查及礦業管理中心、交通部及其所屬機關、內政部國土管理署、國防部軍備局、國家地震工程研究中心、臺灣中油公司、臺灣自來水公司、中華電信股份有限公司、臺灣高鐵公司、長庚醫療財團法人等。111 年度所辦理(含續辦及新承接)之大小型計畫計 400 件，含已完成結案者計 163 件，持續應用技術開發成果，有效協助政府機關推動相關政策及研究調查作業，亦提供業界高品質之服務，辦理成效深獲好評及肯定。

A. 大地工程方面，111 年度已完成如：農業部農村發展及水土保持署委辦之「八寶寮大規模崩塌地之整合觀測系統優化及治理策略訂定」；國家地震工程研究中心委辦之「核能設施目標工址場址地盤反應分析」；經濟部地質調查及礦業管理中心委辦之「坡地場址調查觀測及變形機制分析(5/5)」、「土壤液化之地質因子評估與風險地圖產製」及「水文地質調查及觀測井建置-北段山區及地下水補注敏感區(4/4)」；經濟部水利署北區水資源局委辦之「寶山第二水庫監測分析及設施檢查(1/3)委託專業服務」；台電公司委辦之「岩石力學應用模式發展暨參數與模式之不確定性評估」等委辦計畫。

B. 防災科技方面，111 年度已完成如：農業部農村發展及水土保持署委辦之「水土保持設施調查及土砂易致災關注區評估」、「13 座重要水庫集水區庫容有效維持保育減砂目標暨入庫砂量評估」及「土石流潛勢溪流調查評估與資料更新」；農業部農村發展及水土保持署委辦之「臺中分局轄區重要

- 治理區土砂高變動性調查評估及治理策略研擬」；農業部農村發展及水土保持署委辦之「石門水庫集水區土砂來源調查分析及治理對策與成效評估」；農業部農村發展及水土保持署委辦之「築壩式重點農塘之韌性水資源環境調查與永續發展評析」及「隘寮溪上游等集水區災害變遷調查規劃」；經濟部地質調查及礦業管理中心委辦之「重要活動斷層地區地表變形觀測與斷層潛勢評估(1/2)」、「山崩與地滑地質敏感區變更資料更新暨準則執行檢討(1/2)」及「降雨誘發山崩動態警戒模式與調查技術研發應用(3/4)」等委辦計畫。
- C. 環境工程方面，111 年度已完成如：內政部國土管理署委辦之「下水污泥處理減量及再利用審查管理計畫(第三年度)」；環境部委辦之「影像辨識技術應用於拆解廢電子電器計數之可行性評估計畫」、「生活污水減量及處理設施管理計畫」、「產業廢水污染管制與特性分析計畫」及「褐地場址活化及管理推動計畫(第 2 期)」；海洋委員會海洋保育署委辦之「海洋污染防治政策推動策略暨法規檢討諮詢與支援作業」及「海域環境監測制度與水質分析方法驗證研究計畫」；經濟部水利署委辦之「再生水利用促動與技術服務之研究」等委辦計畫。
- D. 土木水利與軌道運輸方面，111 年度已完成如：交通部運輸研究所委辦之「應用鐵道容量分析方法進行營運改善規劃」及「精進鐵道安全管理系統 12 要項實務作業指引之研析」；交通部鐵道局委辦之「鐵道安全監理制度精進作為之規劃委託專業服務」；農業部林業及自然保育署委辦之「阿里山林業鐵路全線通車整體營運規劃案」；國家地震工程研究中

心委辦之「TEASPA 4.1 線上服務網頁功能擴充」；台灣高鐵公司委辦之「營運規劃決策輔助系統維護」等委辦計畫。

E. 防震制振技術方面，111 年度已執行如：台灣高鐵公司之「高速鐵路新建長鉚鋼軌廠暨基地設施改善先期規劃顧問服務」委辦計畫等。

(二) 上年度已過期間預算執行情形(截至112年6月30日止執行情形)

1. 勞務收入執行數1億8,068萬2千元，全年預算數4億3,201萬元，達成率41.82%。
2. 銷貨收入執行數2,086萬2千元，全年預算數4,204萬元，達成率49.62%。
3. 財務收入執行數1億2,899萬9千元，全年預算數2億9,053萬9千元，達成率44.40%。
4. 其他業務外收入執行數31萬5千元，全年預算數50萬元，達成率63.00%。
5. 勞務成本執行數2億3,865萬4千元，全年預算數5億6,956萬4千元，達成率41.90%。
6. 銷貨成本執行數1,913萬7千元，全年預算數4,182萬元，達成率45.76%。
7. 管理費用執行數5,339萬3千元，全年預算數9,498萬9千元，達成率56.21%。
8. 財務費用執行數4萬1千元，全年預算數20萬元，達成率20.50%。
9. 其他業務外支出執行數852萬4千元，全年預算數2,740萬元，達成率31.11%。
10. 以上總收支相抵後，計賸餘1,110萬9千元，全年預算數3,111萬6

千元，達成率35.70%。

貳、主要表

財團法人中興工程顧問社
收支營運預計表
中華民國113年度

單位：新臺幣千元

前年度決算數		項 目	本年度預算數		上年度預算數		比較增(減)數		說 明
金額	%		金額	%	金額	%	金額	%	
890,761	100.00	收入	886,463	100.00	765,089	100.00	121,374	15.86	
465,652	52.27	業務收入	571,369	64.46	474,050	61.96	97,319	20.53	
414,067	46.48	勞務收入	522,369	58.93	432,010	56.47	90,359	20.92	
51,585	5.79	銷貨收入	49,000	5.53	42,040	5.49	6,960	16.56	
425,109	47.73	業務外收入	315,094	35.54	291,039	38.04	24,055	8.27	
424,331	47.64	財務收入	314,594	35.49	290,539	37.97	24,055	8.28	
778	0.09	其他業務外收入	500	0.05	500	0.07	0	0.00	
669,206	75.13	支出	836,944	94.41	733,973	95.93	102,971	14.03	
623,994	70.05	業務支出	808,944	91.25	706,373	92.33	102,571	14.52	
492,336	55.27	勞務成本	662,044	74.68	569,564	74.44	92,480	16.24	
52,140	5.85	銷貨成本	46,849	5.28	41,820	5.47	5,029	12.03	
79,518	8.93	管理費用	100,051	11.29	94,989	12.42	5,062	5.33	
45,212	5.08	業務外支出	28,000	3.16	27,600	3.61	400	1.45	
22,444	2.52	財務費用	200	0.02	200	0.03	0	0.00	
22,768	2.56	其他業務外支出	27,800	3.14	27,400	3.58	400	1.46	
221,555	24.87	本期賸餘(短絀)	49,519	5.59	31,116	4.07	18,403	59.14	

附表：其他綜合餘絀

前年度決算數	項 目	本年度預算數	上年度預算數	比較增(減)數	
				金額	%
(67,864)	透過其他綜合餘絀按公允價值衡量之金融資產未實現餘絀	0	0	0	-
134,979	採權益法認列之其他綜合餘絀份額	0	0	0	-
67,115	本期其他綜合餘絀合計	0	0	0	-

註：配合「商業會計處理準則」之修正，附表：其他綜合餘絀之前年度決算數原「備供出售金融資產未實現餘絀」項目已重分類至「透過其他綜合餘絀按公允價值衡量之金融資產未實現餘絀」。

財團法人中興工程顧問社

現金流量預計表

中華民國113年度

單位：新臺幣千元

項 目	預 算 數	說 明
業務活動之現金流量		
稅前賸餘(短絀)	49,519	本表依據會計原則採間接法編製。
調整項目：		
收入支出項目		
利息收入	(18,000)	
股利收入	(25,000)	
折舊費用(含投資性不動產)	62,061	
依權益法認列之投資利益	(164,594)	
處分不動產、廠房及設備淨損	800	
與業務活動相關之資產(負債)變動數		
增加應收款項	(10,000)	
增加應付款項	10,000	
增加預收款項	5,000	
業務產生之現金	(90,214)	
收取之利息	18,000	
業務活動之淨現金流入(流出)	(72,214)	
投資活動之現金流量		
收取之股利	154,801	
購入流動金融資產	(20,000)	
購入不動產、廠房及設備	(58,400)	
投資活動之淨現金流入(流出)	76,401	
籌資活動之現金流量		
增加什項負債	2,000	
籌資活動之淨現金流入(流出)	2,000	
現金及約當現金之淨增(淨減)	6,187	
期初現金及約當現金	63,306	
期末現金及約當現金	69,493	

財團法人中興工程顧問社
淨值變動預計表
中華民國113年度

單位：新臺幣千元

項 目	上年度餘額	本年度增(減)數	截至本年度餘額	說 明
基金	1, 942, 072		1, 942, 072	
創立基金	1, 200		1, 200	本社成立時由經濟部等14個單位提供現金作創立基金。
其他基金	1, 940, 872		1, 940, 872	
公積	2, 406		2, 406	
採權益法認列之投資股權 淨值變動數	2, 406		2, 406	
累積餘絀	3, 298, 054	49, 519	3, 347, 573	
未指撥累積賸餘	3, 298, 054	49, 519	3, 347, 573	本期賸餘轉入。
淨值其他項目	123, 396		123, 396	
累積其他綜合餘絀	123, 396		123, 396	
合 計	5, 365, 928	49, 519	5, 415, 447	

參、明 細 表

財團法人中興工程顧問社

收入明細表

中華民國113年度

單位：新臺幣千元

前年度決算數	項 目 名 稱	本年度預算數	上年度預算數	說 明
465,652	業務收入	571,369	474,050	估算基礎係依據上年度執行實績及本年度營運目標估算。 勞務收入之技術服務計畫收入含政府委辦計畫收入3億166萬4千元。
414,067	勞務收入	522,369	432,010	
33	研究發展計畫收入	50	150	
2,478	人才培訓計畫收入	2,400	1,200	
411,556	技術服務計畫收入	519,919	430,660	
51,585	銷貨收入	49,000	42,040	
51,585	銷貨收入	49,000	42,040	
425,109	業務外收入	315,094	291,039	
424,331	財務收入	314,594	290,539	
20,346	利息收入	18,000	17,000	
109,117	租賃收入	107,000	106,000	
293,795	投資收入	189,594	167,539	
1,073	兌換收入	0	0	
778	其他業務外收入	500	500	
778	其他收入	500	500	
890,761	總 計	886,463	765,089	

財團法人中興工程顧問社

支出明細表

中華民國113年度

單位：新臺幣千元

前年度決算數	項 目 名 稱	本年度預算數	上年度預算數	說 明
623,994	業務支出	808,944	706,373	估算基礎係依據上年度執行實績及本年度營運目標估算。
492,336	勞務成本	662,044	569,564	
72,350	研究發展計畫成本	119,947	108,135	
25,868	人才培訓計畫成本	36,540	31,170	
394,118	技術服務計畫成本	505,557	430,259	
52,140	銷貨成本	46,849	41,820	
52,140	銷貨成本	46,849	41,820	
79,518	管理費用	100,051	94,989	
45,212	業務外支出	28,000	27,600	
22,444	財務費用	200	200	
68	利息費用	200	200	
22,376	處分投資損失	0	0	
22,768	其他業務外支出	27,800	27,400	
714	處分不動產、廠房 及設備損失	800	400	
22,054	其他支出	27,000	27,000	
669,206	總 計	836,944	733,973	

財團法人中興工程顧問社
 不動產、廠房及設備暨投資性不動產投資明細表
 中華民國113年度

單位：新臺幣千元

項 目	本 年 度 預 算 數	說 明
不動產、廠房及設備		
房屋及建築	1,750	冰水主機更新、機房環控系統更新等。
機械及設備	56,650	氣相層析質譜儀GCMS、孔內多封塞觀測系統、孔內整合性多探頭井測設備、液態二氧化碳灌注設備、MTS 816系統及815附屬設備、機房硬體設備等。
總 計	58,400	

財團法人中興工程顧問社
轉投資明細表
中華民國113年度

單位：新臺幣千元

投資事業名稱	本年度 增(減)數	累 計 投資淨額	持股比例	說明
中興工程顧問股份有限公司	34,514	1,975,860	85.78%	1. 轉投資目的： 中興社依政策指示改制完成後將從事研究發展與人才培訓等非營利業務，乃轉投資中興工程顧問股份有限公司，承接現有工程規劃設計監造等業務，以投資收益供研究發展及人才培訓之需。 2. 資金來源： 以本社歷年累積賸餘轉投資。 3. 奉准文件： ① 經濟部83.3.25經[83]商008507號函。 ② 行政院83.3.8台[83]經08448號函。 ③ 經建會83.3.2研[83]字0656號函。 4. 本社累計投資中興公司金額5億4,775萬1千元，歷年股權淨值變動增加14億2,810萬9千元，長期投資餘額為19億7,586萬元。 5. 本年度採權益法認列之長期股權投資收入預計為1億6,426萬2千元，預計配發現金股利1億2,974萬8千元。
興創知能股份有限公司	279	5,702	13.33%	1. 轉投資目的： 配合政府「數位國家、創新經濟發展方案」政策及經濟部推動所轄法人革新與整合，創造產業新價值。 2. 資金來源： 以本社歷年累積賸餘轉投資。 3. 奉准文件： 經濟部107.1.17經商字第10702400580號函。 4. 本社累計投資興創知能公司金額400萬元，歷年股權淨值變動增加170萬2千元，長期投資餘額為570萬2千元。 5. 本年度採權益法認列之長期股權投資收入預計為33萬2千元，預計配發現金股利5萬3千元。
總 計	34,793	1,981,562		

肆、參考表

財團法人中興工程顧問社
資產負債預計表
中華民國113年12月31日

單位：新臺幣千元

111年(前年) 12月31日實際數	項 目	113年12月31日 預 計 數	112年(上年)12月31日 預 計 數	比較增(減)數
2,154,215	流動資產	2,222,227	2,186,040	36,187
52,384	現金及約當現金	69,493	63,306	6,187
1,938,679	流動金融資產	1,967,634	1,947,634	20,000
159,793	應收款項	180,000	170,000	10,000
3,355	預付款項	5,000	5,000	0
4	短期墊款	100	100	0
3,351,024	非流動資產	3,393,220	3,362,888	30,332
1,908,202	採權益法之投資	1,981,562	1,946,769	34,793
957,275	不動產、廠房及設備	940,017	933,478	6,539
356,381	土地	356,381	356,381	0
740,763	房屋及建築	742,693	740,943	1,750
214,616	機械及設備	290,631	221,981	68,650
13,923	什項設備	13,907	13,907	0
2,819	租賃權益改良	2,819	2,819	0
494	購建中不動產、 廠房及設備	0	14,000	(14,000)
(371,721)	減：累積折舊	(466,414)	(416,553)	(49,861)
470,493	投資性不動產	453,641	464,641	(11,000)
785,431	投資性不動產	792,064	792,064	0
1,990	購建中投資性不 動產	0	0	0
(316,928)	減：累積折舊	(338,423)	(327,423)	(11,000)
15,054	其他非流動資產	18,000	18,000	0
15,054	什項資產	18,000	18,000	0
5,505,239	資產合計	5,615,447	5,548,928	66,519

註：依據企業會計準則規範，爰將本社111年度持有之一年期定期儲蓄存款由「現金及約當現金」重分類至「流動金融資產」項下，現金及約當現金由649,284千元調減為52,384千元，流動金融資產金額由1,341,779千元調增為1,938,679千元，112年及113年預計數則依規範編製。

財團法人中興工程顧問社
資產負債預計表
中華民國113年12月31日

單位：新臺幣千元

111年(前年) 12月31日實際數	項 目	113年12月31日 預 計 數	112年(上年)12月31日 預 計 數	比較增(減)數
152,698	流動負債	180,000	165,000	15,000
132,926	應付款項	150,000	140,000	10,000
19,772	預收款項	30,000	25,000	5,000
17,729	非流動負債	20,000	18,000	2,000
17,729	什項負債	20,000	18,000	2,000
170,427	負債合計	200,000	183,000	17,000
1,942,072	基金	1,942,072	1,942,072	0
1,200	創立基金	1,200	1,200	0
1,940,872	其他基金	1,940,872	1,940,872	0
2,406	公積	2,406	2,406	0
2,406	採權益法認列之 投資股權淨值變動數	2,406	2,406	0
3,266,938	累積餘絀	3,347,573	3,298,054	49,519
3,266,938	未指撥累積賸餘	3,347,573	3,298,054	49,519
123,396	淨值其他項目	123,396	123,396	0
123,396	累積其他綜合餘絀	123,396	123,396	0
5,334,812	淨值合計	5,415,447	5,365,928	49,519
5,505,239	負債及淨值合計	5,615,447	5,548,928	66,519

財團法人中興工程顧問社
員工人數彙計表
中華民國113年度

單位：人

職 類 (稱)	本 年 度 員 額 數 預 計	說 明
治理	3	員額為預估將隨承接計畫情況調整。
資深研究員／資深工程師／高級專員一 ／會計一	25	
高級研究員／高級工程師／高級專員二	36	
正研究員／正工程師／專員一／秘書一	35	
副研究員／副工程師／專員二	31	
助理研究員／助理工程師／辦事員	78	
研究助理／工程助理／技術員／管理員 ／司機／工友	9	
總 計	217	

財團法人中興工程顧問社
 用人費用彙計表
 中華民國113年度

單位：新臺幣千元

項目名稱 職類(稱)	薪 資	超時工作 報 酬 (含不休假 加班費)	津 貼	獎 金	退休、卹 償金及資 遣費	分 攤 保 險 費	福 利 費	其 他	總 計
董監事								2,592	2,592
職員	212,455	15,504	0	61,966	20,177	26,384	1,628		338,114
兼任顧問								60	60
總 計	212,455	15,504	0	61,966	20,177	26,384	1,628	2,652	340,766

註：獎金含以自籌經費發給之績效獎金。

伍、附錄：

持股超過 50% 之轉投資事業預算資料

中興工程顧問股份有限公司

113 年度預算

中興工程顧問股份有限公司 編

中興工程顧問股份有限公司

總 說 明

中華民國 113 年度

壹、概況

一、設立依據.....5-4

二、設立目的.....5-4

三、組織概況.....5-5 至 5-7

貳、營運方針及本（113）年度預算概要

一、營運方針.....5-9

二、本（113）年度預算概要5-10

參、主要報表

一、綜合損益預計表.....5-12

二、現金流量預計表.....5-13

三、權益變動預計表.....5-14

四、資產負債預計表.....5-15

壹、概況

一、設立依據

- 1.民國 80 年 12 月 10 日立法院臨時提案，決議延請行政院 3 年內研處財團法人中興工程顧問社（以下稱中興社）繼續承攬營利業務而存在事宜。
- 2.行政院於民國 83 年 3 月 8 日台(83)經 08448 號函核定中興社改制方案。
- 3.中興工程顧問股份有限公司（以下稱本公司）於民國 83 年 5 月由中興社轉投資正式成立，行政院所核定之改制方案，在中興社與本公司全體工作同仁密切合作，以及各相關業主的支持下順利完成。

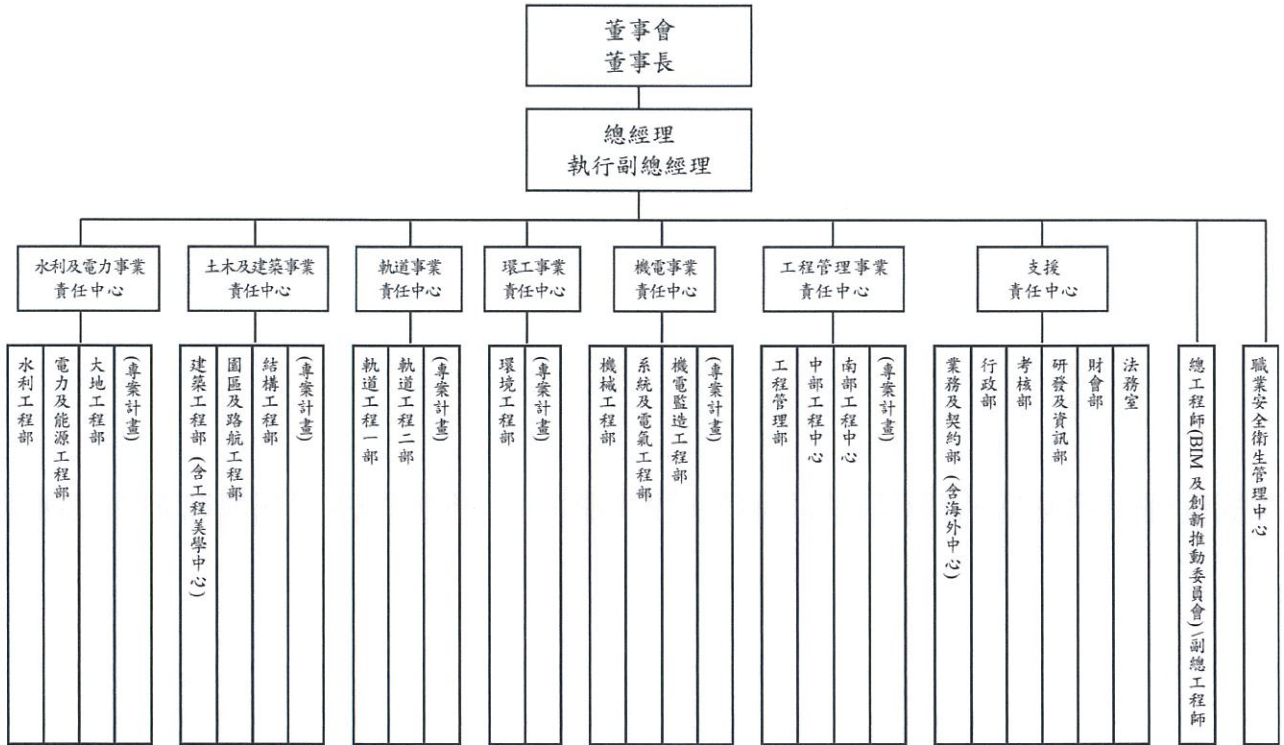
二、設立目的

中興社與本公司配合行政院之改制方案，中興社業務可順利移轉至本公司且中興社之 1,200 多位具有豐富之工程規劃、設計及監造經驗工程人員亦移轉到本公司，使中興社承辦中之政府及民間委託工程服務不致產生延誤，同時中興社可專心致力於工程技術的研究發展與人才培訓，並進一步提昇我國工程技術水準。

三、組織概況

1.組織系統圖：

中興工程顧問股份有限公司



2.部門營運業務：

本公司設下列工程技術部，其職掌如下：

- 一、 水利工程部：掌理有關水資源開發、壩堰、防洪、灌溉、排水、河川、海水淡化等工程及水利資訊之技術顧問業務及其業務之開發。
- 二、 電力及能源工程部：掌理有關發電、能源、海事港灣工程等之技術顧問業務及其業務之開發。
- 三、 園區及路航工程部：掌理有關工業區、科學園區、特定區、都市計畫、都市設計、城鄉發展、土地開發、水土保持、公路及機場工程等之技術顧問業務及其業務之開發。
- 四、 軌道工程一部：掌理有關城市間鐵路運輸工程等之技術顧問業務及其業務之開發。
- 五、 軌道工程二部：掌理有關都會捷運工程等之技術顧問業務及其業務之開發。
- 六、 環境工程部：掌理有關自來水系統、廢污水系統、用水回收再利用系統、區域雨水貯集利用系統、地面水污染、噪音防制、空氣品質管理、環境影響評估、環境監測、環境風險評估、空氣污染、廢棄物、資源回收利用、土壤及地下水污染、環境工程營運管理、產業污染防治及輔導等之技術顧問業務及其業務之開發。
- 七、 系統及電氣工程部：掌理有關發電、輸電、變電、配電、儀控、通訊、電腦、弱電、軌道核心機電及相關系統整合工程等之技術顧問業務及其業務之開發。
- 八、 機械工程部：掌理有關電力與能源機械、整廠設備、自動倉儲、物流系統、起重及昇降設備、空調通風、消防與給排水工程及公用設備等之技術顧問業務及其業務之開發。
- 九、 建築工程部：掌理有關建築興建、建物整建、室內裝修、景觀、生態及復育、環境營造等之技術顧問業務及其業務之開發，並支援公司各技術部門有關工程美學之業務。
- 十、 大地工程部：掌理工程地質之調查試驗與評估、地震評估、基礎分析與工程、邊坡穩定、隧道與地下工程、土石壩、地下水開發等之技術顧問業務及其業務之開發。
- 十一、 結構工程部：掌理各種大型廠房、設備基礎與建築之結構工程、橋涵工程、水工金屬結構、特殊結構、環境微振、結構物安全評估等之技術顧問業務及其業務之開發。
- 十二、 工程管理部：掌理有關工程管理之技術顧問業務及其業務之開發、交辦

工程之監造、監造計畫之審核、工地內部稽核及查核輔導、工程管理與施工品質專業技術之諮詢及相關人員培訓、巨額採購工程之發包文件中圖說規範及預算、風險評估、職安衛設施之審核等事項。

- 十三、南部工程中心：掌理有關總公司交辦之南部地區政府及民間各項工程計畫之技術顧問業務及其業務之開發，並適時支援總公司各部門，強化服務南部業主之效率與品質。
- 十四、機電監造工程部：掌理有關系統、機電監造之技術顧問業務及其業務之開發、施工品質專業技術之諮詢及相關人員培訓等事項，並支援公司各技術部門有關系統、機電監造之業務。
- 十五、中部工程中心：掌理有關總公司交辦之中部地區政府及民間各項工程計畫之技術顧問業務及其業務之開發，並適時支援總公司各部門，強化服務中部業主之效率與品質。

本公司因業務需要，得設下列各部，其職掌如下：

- 一、考核部：掌理本公司責任中心制度之訂定、各計畫人力與成本之分析、績效之考核、公司經營之分析、研發工作之考核、品質管理制度之訂定、稽核及其相關業務之督導等事項。
- 二、行政部：掌理員工之進用、訓練、管理、升遷、保險與退休(職)等人事、文書、檔案與秘書事務、出納、股務處理、財物採購與財產管理、一般庶務及交辦事項。
- 三、業務及契約部：掌理國內外業務、政經情勢、業務相關法令與稅匯率等資訊之蒐集分析與整理、業務規劃、服務建議書編製之協調與追蹤、服務報價之協調與整合、服務契約之議訂、工程保險、委外服務案件之招標與審查、投資案件審查、協助公司各技術部門爭取國外業務與計畫執行、及國內外轉投資公司與分公司及辦事處監理等事項。
- 四、研發及資訊部：掌理工程技術研究與開發、資訊技術之規劃與推動、電腦設備維護與管理、技術資料與圖書之管理等事項。
- 五、法務室：掌理法律事務。
- 六、財會部：掌理年度預算與決算之編製、會計制度之訂定、帳務處理、成本會計、財務分析、稅務處理、財務調度、短期投資、有價證券管理及轉投資事業之財務評估及督導等事項。
- 七、職業安全衛生管理中心：掌理、擬訂、規劃、督導及推動全公司之職業安全衛生管理事項，並指導有關部門實施。

貳、營運方針及本(113) 年度預算概要

一、營運方針

本公司以最新的尖端科技，肩負起國家與地方建設的歷史使命，從早期的水力發電與水利建設，到十大建設之高速公路、機場、鐵路、港口，以及近年來的捷運、科學與工業園區、高速鐵路、高科技廠房與焚化廠、核能後端工程、太陽能與風力發電等，為臺灣更美好的未來全力以赴，本公司秉持滿足客戶的要求、落實知識管理、追求效益最大化及預防職業災害四大經營理念，兼顧工程美學與環保，展開全方位的服務，穩健拓展業務，積極與世界接軌，精益求精迎接新挑戰。

在國內業務方面，除持續提升核心競爭力維持技術領先外，並積極布局爭取政府 113 年度公共建設預算（軌道運輸、公路、港埠、機場、綠能、園區與都市開發等）及「前瞻基礎建設」第四期特別預算 112-113 年（預算編列 2,102 億元）等相關業務外，並積極與國內外廠商合作，開發風力及太陽能發電及儲能業務，引進國外發展成熟之設計與規劃理念，應用於國內之工程計畫，提高業主滿意度，以穩定發展國內市場。

在國外業務方面，本公司響應政府新南向政策，積極前進泰國、越南、印尼工業區，規劃台灣專區，台灣外交處境艱困，加上中美貿易戰影響，希望在東協設置台灣的園中園、區中區，以利台商布局全球。

為達成上述之公司經營理念，本公司全體同仁將朝著以下之營運方針持續努力：

- 1. 積極拓展海外業務：**積極掌握海外市場動態，廣泛蒐集國外工程市場資訊，爭取國際同業合作並促進交流，培養同仁國際觀、語文能力，以強化海外業務開發能力，結合同業及協力廠商積極爭取國外業務。
- 2. 提升設計及監造技術數位化競爭力：**發展計畫管理資訊系統（PMIS）及監造查驗數位化，提高計畫管理數位化執行能力，選訓並培育優秀人才，加強專業教育訓練，建立知識回饋管理系統，深化知識管理與經驗傳承，增加觀摩與考察機會。
- 3. 加強品質爭取信譽：**嚴格控管計畫之執行，導入 ISO9001 及 ISO45001 品質及安全衛生管理系統，落實品質計畫管理與風險管控，防止工安意外與事故之發生，如期如質完成業主委辦工作。
- 4. 研發創新擴大業務領域：**持續研發積極引進新材料、新技術、新工具、新工法及新專利，提升工作效率與品質，降低成本提高生產力，同時開發新型業務，擴大業務領域增加服務範圍。
- 5. 整合集團成員建構完整產業鏈：**本公司以工程規劃、設計、專案管理及監造為業務主體，另有轉投資公司從事工程施工業務，建構集團完整之「工程產業鏈」，將工程業務上、中、下游一併整合，以利參與各種型態之工程採購業務。

二、本（113）年度預算概要

本公司 113 年度預計總收入新臺幣 41 億 5,223 萬 9,000 元，其中預計營業收入 40 億 2,084 萬 5,000 元，約佔預計總收入百分之 96.84，預計營業外收入及利益 1 億 3,139 萬 4,000 元，約佔預計總收入百分之 3.16。預計總支出 39 億 3,572 萬 3,000 元(不含所得稅)，其中預計營業支出 39 億 3,443 萬 2,000 元，約佔預計總支出百分之 99.97，預計營業外費用及損失 129 萬 1,000 元，約佔預計總支出百分之 0.03。預計稅前淨利 2 億 1,651 萬 6,000 元，其中預計營業淨利 8,641 萬 3,000 元，預計營業外收益及費損合計 1 億 3,010 萬 3,000 元。預計所得稅 2,503 萬 2,000 元，預計稅後淨利 1 億 9,148 萬 4,000 元。

參、主要報表

中興工程顧問股份有限公司
綜合損益預計表
中華民國 113 年度

單位：新臺幣千元

序 號	前年度決算數		科 目	本年度預算數		上年度預算數		比較增(減)		說 明
	金額	%		金額	%	金額	%	金額	%	
1	4,194,573	100.00	營業收入	4,020,845	100.00	3,865,051	100.00	155,794	4.03	
1-1	4,194,573	100.00	工程服務收入	4,020,845	100.00	3,865,051	100.00	155,794	4.03	
2	3,175,920	75.71	營業成本	3,180,449	79.10	3,068,606	79.39	111,843	3.64	
2-1	3,175,920	75.71	工程服務成本	3,180,449	79.10	3,068,606	79.39	111,843	3.64	
3 (1減2)	1,018,653	24.29	營業毛利	840,396	20.90	796,445	20.61	43,951	5.52	
4	887,926	21.17	營業費用	753,983	18.75	756,951	19.58	(2,968)	(0.39)	
4-1	708,777	16.90	管總費用	555,466	13.81	546,069	14.12	9,397	1.72	
4-2	152,405	3.63	業務推廣費用	173,517	4.32	185,882	4.81	(12,365)	(6.65)	
4-3	26,744	0.64	研究發展費用	25,000	0.62	25,000	0.65	0	0.00	
5 (3減4)	130,727	3.12	營業淨利	86,413	2.15	39,494	1.03	46,919	118.80	
6	199,737	4.76	營業外收入及利益	131,394	3.26	143,342	3.72	(11,948)	(8.34)	
6-1	1,378	0.03	利息收入	1,000	0.03	1,000	0.03	0	0.00	
6-2	12,939	0.31	兌換淨利	0	0.00	0	0.00	0	0.00	
6-3	169,591	4.04	按權益法認列之投資利益	123,894	3.08	137,842	3.57	(13,948)	(10.12)	
6-4	10,369	0.24	金融資產評價利益	3,000	0.07	1,000	0.03	2,000	200.00	
6-5	3,148	0.08	租金收入	3,000	0.07	3,000	0.08	0	0.00	
6-6	2,312	0.06	其他收入	500	0.01	500	0.01	0	0.00	
7	2,246	0.05	營業外費用及損失	1,291	0.03	1,190	0.03	101	8.49	
7-1	424	0.01	利息支出	0	0.00	4	0.00	(4)	(100.00)	
7-2	536	0.01	以成本衡量之金融資產減損損失	536	0.01	536	0.01	0	0.00	
7-3	512	0.01	處分投資損失	0	0.00	0	0.00	0	0.00	
7-4	774	0.02	其他支出	755	0.02	650	0.02	105	16.15	
8 (6減7)	197,491	4.71	營業外收益及費損合計	130,103	3.23	142,152	3.69	(12,049)	(8.48)	
9 (5加8)	328,218	7.83	稅前淨利	216,516	5.38	181,646	4.72	34,870	19.20	
10	25,638	0.61	所得稅費用	25,032	0.62	13,668	0.35	11,364	83.14	
11 (9減10)	302,580	7.22	稅後淨利	191,484	4.76	167,978	4.37	23,506	13.99	
12	157,348	3.75	其他綜合損益	0	0.00	0	0.00	0	0.00	
12-1	194,878	4.65	確定福利計畫之再衡量數	0	0.00	0	0.00	0	0.00	
12-2	2,085	0.05	國外營運機構財務報表換算之兌換差額	0	0.00	0	0.00	0	0.00	
12-3	(2,219)	(0.06)	採用權益法認列之子公司之其他綜合損益之份額	0	0.00	0	0.00	0	0.00	
12-4	(37,396)	(0.89)	與其他綜合損益相關之所得稅	0	0.00	0	0.00	0	0.00	
13(11加12)	459,928	10.97	本年度綜合損益總額	191,484	4.76	167,978	4.37	23,506	13.99	

中興工程顧問股份有限公司
現金流量預計表
中華民國113年度

單位：新臺幣千元

項 目	預 算 數	說 明
營業活動之現金流量		
本年度稅前淨利	216,516	
收益費損項目：		
折舊費用	23,142	
攤銷費用	30,191	
透過損益按公允價值衡量之金融資產淨利益	(3,000)	
金融資產減損損失	536	
採權益法認列之投資淨利益	(123,894)	
利息收入	(1,000)	
營業資產及負債之淨變動數		
應收工程服務款	6,291	
應收關係人款項	(1,241)	
預付款項	(2,748)	
其他金融資產	29,012	
其他流動資產	(773)	
應付帳款	(15,201)	
應付關係人款項	(1,305)	
預收款項	93,711	
其他應付款	478,505	
其他流動負債	21,380	
淨確定福利負債	15,420	
營運產生之現金	765,542	
收取之利息	1,000	
支付之所得稅	(10,668)	
營業活動之淨現金流入	755,874	
投資活動之現金流量		
取得透過損益按公允價值衡量金融資產	(728,704)	
收取之股利	106,081	
購置不動產及設備	(24,614)	
處分不動產及設備價款	94	
購置無形資產	(31,720)	
存出保證金減少	20,662	
其他非流動資產增加	(17,603)	
投資活動之淨現金流出	(675,804)	
籌資活動之現金流量		
發放現金股利	(151,250)	
其他非流動負債增加	2,080	
籌資活動之淨現金流出	(149,170)	
本年度現金及約當現金淨減少數	(69,100)	
年初現金及約當現金	819,418	
年底現金及約當現金	750,318	

中興工程顧問股份有限公司
權益變動預計表
中華民國113年度

單位：新臺幣千元

摘要	股本	資本 公積	保留盈餘			其他權益		庫藏 股票	合計
			法定 盈餘公積	特別 盈餘公積	未分配 盈餘	確定福利計 畫再衡量數	國外營運機 構財務報表 換算之兌換 差額		
113年1月1日餘額	1,557,918	162,036	91,518	155,000	168,048	151,172	(10,624)	(12,000)	2,263,068
112年度盈餘分配									
提列法定盈餘公積			16,798		(16,798)				0
發放現金股利					(151,250)				(151,250)
113年稅後淨利					191,484				191,484
113年12月31日餘額	1,557,918	162,036	108,316	155,000	191,484	151,172	(10,624)	(12,000)	2,303,302

中興工程顧問股份有限公司

資產負債預計表

中華民國113年12月31日

單位：新臺幣千元

111年度(前年) 12月31日實際數	科 目	113年度 12月31日預計數	112年度(上年) 12月31日預計數	比較增(減)
	資產			
4,643,776	流動資產	4,532,284	3,868,499	663,785
625,265	現金及約當現金	750,318	819,418	(69,100)
2,291,507	透過損益按公允價值衡量之金融資產	2,062,356	1,330,652	731,704
1,643,865	應收工程服務款	1,629,420	1,635,711	(6,291)
4,623	應收關係人款項	4,702	3,461	1,241
56,378	預付款項	57,711	54,963	2,748
18,131	其他金融資產	23,570	20,860	2,710
4,007	其他流動資產	4,207	3,434	773
1,524,960	非流動資產	1,680,369	1,694,966	(14,597)
1,025,992	採用權益法之投資	1,173,667	1,155,854	17,813
210,728	其他金融資產	221,264	252,986	(31,722)
125,924	不動產及設備	126,516	124,496	2,020
20,626	遞延所得稅資產	20,626	20,626	0
34,514	投資性不動產	29,500	30,142	(642)
25,696	以成本衡量之金融資產	24,624	25,160	(536)
41,321	存出保證金	41,734	62,396	(20,662)
40,159	其他非流動資產	42,438	23,306	19,132
6,168,736	資產總計	6,212,653	5,563,465	649,188
	負債			
3,850,609	流動負債	3,794,273	3,202,819	591,454
29,124	應付帳款	99,541	114,742	(15,201)
59,522	應付關係人款項	35,821	37,126	(1,305)
2,825,165	預收款項	2,702,617	2,608,906	93,711
896,401	其他應付款	914,822	421,953	492,869
900	一年內到期長期銀行借款	0	0	0
39,497	其他流動負債	41,472	20,092	21,380
99,658	非流動負債	115,078	97,578	17,500
84,466	淨確定福利負債	99,886	84,466	15,420
15,192	其他非流動負債	15,192	13,112	2,080
3,950,267	負債總計	3,909,351	3,300,397	608,954
	權益			
1,392,241	普通股股本	1,557,918	1,557,918	0
162,036	資本公積	162,036	162,036	0
523,644	保留盈餘	454,800	414,566	40,234
61,311	法定盈餘公積	108,316	91,518	16,798
155,000	特別盈餘公積	155,000	155,000	0
307,333	未分配盈餘	191,484	168,048	23,436
140,548	其他權益	140,548	140,548	0
151,172	確定福利計畫再衡量數	151,172	151,172	0
(10,624)	國外營運機構財務報表換算之兌換差額	(10,624)	(10,624)	0
0	庫藏股票	(12,000)	(12,000)	0
2,218,469	權益總計	2,303,302	2,263,068	40,234
6,168,736	負債及權益總計	6,212,653	5,563,465	649,188