



財團法人中興工程顧問社

111 年度預算

財團法人中興工程顧問社 編

財團法人中興工程顧問社

目 次

<u>表格名稱</u>	<u>頁次</u>
壹、總說明	
一、財團法人概況	1-1 至 1-5
二、工作計畫	1-6 至 1-15
三、本年度預算概要	1-16 至 1-17
四、前年度及上年度已過期間預算執行情形及成果概述	1-18 至 1-24
貳、主要表	
一、收支營運預計表	2-1
二、現金流量預計表	2-2
三、淨值變動預計表	2-3
參、明細表	
一、收入明細表	3-1
二、支出明細表	3-2
三、不動產、廠房及設備暨投資性不動產投資明細表	3-3
四、轉投資明細表	3-4
肆、參考表	
一、資產負債預計表	4-1 至 4-2
二、員工人數彙計表	4-3
三、用人費用彙計表	4-4
伍、附錄：持股超過 50%之轉投資事業預算資料	5-1 至 5-15

壹、總說明

財團法人中興工程顧問社
總說明
中華民國 111 年度

一、財團法人概況

(一) 設立依據

民國(以下同)57年政府派遣董政務委員文琦率團前往日、韓兩國訪問，考察水利與公共建設，董政委返國後向行政院提出報告，建議創立工程顧問公司，以企業化方式辦理工程顧問業務。嗣經交由經濟、交通兩部會同行政院前國際經濟合作發展委員會擬訂籌設工程顧問機構之原則，報經行政院58年7月17日第1129次會議通過設立工程技術顧問機構案審查結論：除已成立之中國技術服務社「辦理以化學工程及機械工程為主」之技術工作外，由經濟部推動組設「以辦理水利、電力及其他土木工程為主」之工程技術顧問機構，交通部推動組設「以辦理交通工程為主」之工程顧問機構，均以財團法人方式組織，俾免受公營事業待遇標準法令之限制，以吸收專才，並不以營利為目的。財團法人中興工程顧問社(以下簡稱本社)嗣奉經濟部59年3月4日經(59)人字第08568號令核准設立，並於59年4月依法定程序向臺北地方法院辦妥登記正式成立。

83年因應當時社會環境，以財團法人方式經營工程顧問業務須有所調整，乃於83年3月8日奉行政院83經字第08448號函核定改制，於83年5月轉投資成立中興工程顧問股份有限公司，由本社將其技術及管理人員陸續轉任至中興工程顧問股份有限公司以承接由本社移轉之工程服務業務。中興社乃轉型為以工程技術研發、人才培訓及技術服務為主業的機構。

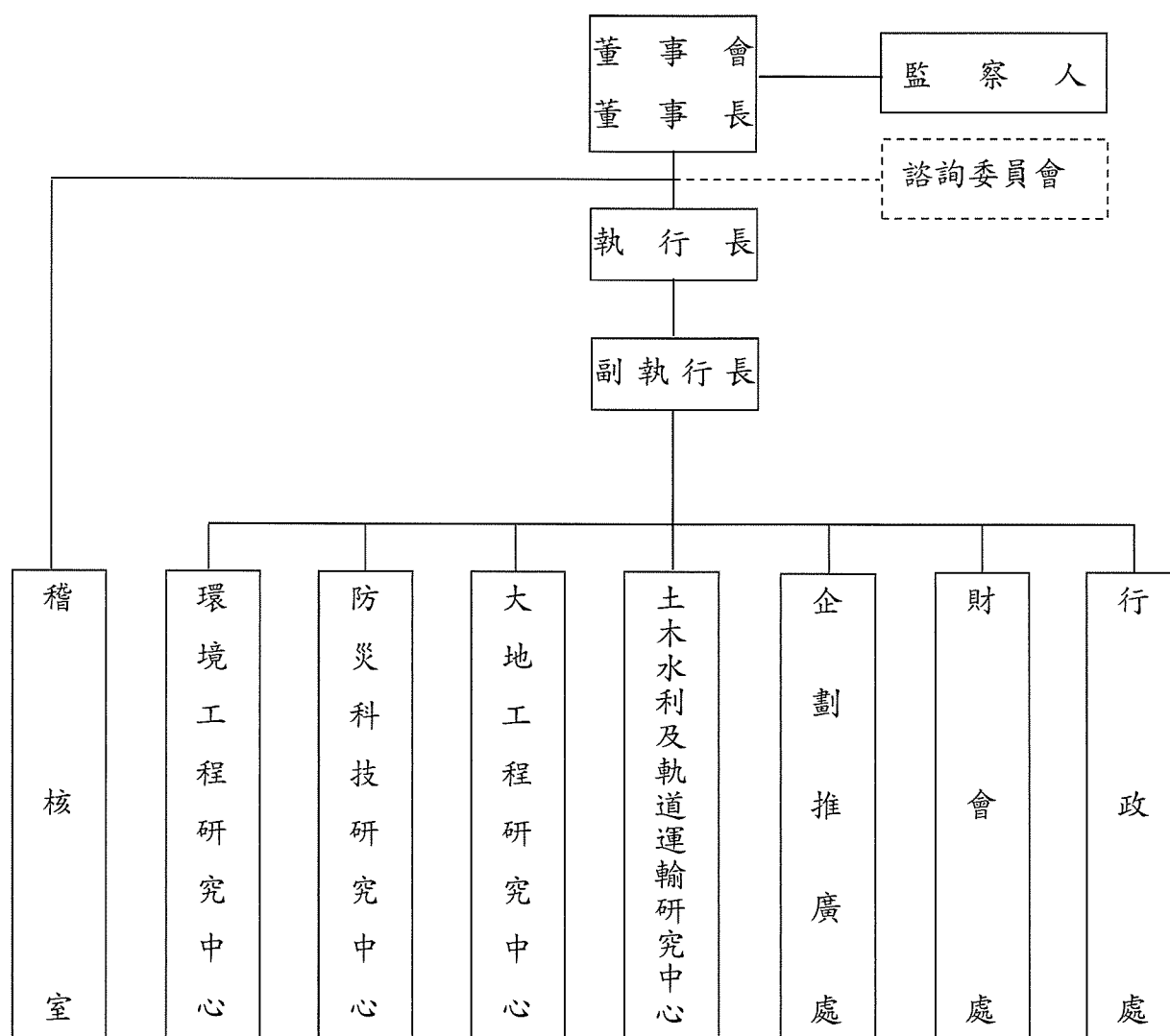
(二) 設立目的

本社以提升我國工程建設相關技術水準為宗旨，依捐助章程，本社得辦理下列各款業務：

1. 對各項工程建設科技包括土木、水利、電力、交通、大地、工業、環境、污染防治、資訊應用、工程管理等相關技術之研究發展。
2. 工程科技及其產品之引進、交流、研製、推廣與人員之教育及訓練。
3. 提供第1項範圍之規劃、調查、採樣、預測、檢測、監測、試驗、分析、評估、軟體開發及其他相關之技術服務與諮詢。

(三) 組織概況

本社依捐助章程及財團法人法之規定組成董事會，設常務董事及董事長。董事長對外代表本社，綜理本社一切業務，並置執行長1人、副執行長1人，下設行政處、財會處、企劃推廣處、土木水利及軌道運輸研究中心、防災科技研究中心、大地工程研究中心、環境工程研究中心；另在董事會下設稽核室；本社並遴聘工程科技相關專家學者組成諮詢委員會，提供本社業務發展策略與方向。本社組織系統如下圖：



本社各單位，分別掌理各項業務，其職掌如下：

1. 行政處：掌理綜合文稿，文書之收發與繕校，印信之典守，檔案之整理與保管，秘書事宜，契約之訂定，員工聘僱、調遷、待遇、考勤、考績、獎懲、保險、退休（職）之簽擬與登記，財產與物品之採購與管理，款項之出納與保管，車輛之管理維護，工程資訊之蒐集、管理、分享，刊物發行，並經管圖書室，以及其他庶務與交辦事項。
2. 財會處：掌理預算與決算之編製，會計憑證之審核與編製，帳冊之登記與處理，會計報表之編製，決算之核編與分析，財務之調度，發包與財物購置之稽察，財產帳務之登管，及其他會計事務之處理等事項。
3. 企劃推廣處：掌理工程科技研究發展工作之規劃、推動、控管、成果推廣與發行，人才培訓，技術交流，國內外大學獎學金評選及服務契約之管理；並負責本社行政管理資訊系統開發變更、整體資訊系統規劃、研發程式與電腦軟硬體之採購管理、維護等業務。
4. 土木水利及軌道運輸研究中心：掌理土木水利、軌道運輸及資訊應用等技術之研究開發，及相關技術服務與諮詢等業務。
5. 大地工程研究中心：掌理大地工程技術之研究開發，及相關技術服務與諮詢等業務，並經管大地力學實驗室辦理大地工程相關之試驗與探測等工作。
6. 防災科技研究中心：掌理地震、山崩、土石流、水、旱災等天然災害之防災科技技術研究開發及相關技術服務與諮詢等業務。
7. 環境工程研究中心：掌理環境工程技術之研究開發，及相關技術服務與諮詢等業務，並經管環境實驗室辦理有關環境工程之

檢測、監控與試驗等工作。

二、工作計畫

本社係政府為配合國家經濟發展，提高國內工程技術水準，由政府、公營事業及學術團體捐助基金，於59年成立之非營利財團法人機構，以從事電力、水利、都市建設、工業及農業建設、環境、土木、交通、建築、機械、電氣工程等領域之研究、勘測、規劃、設計、檢驗、施工監督及工程管理等服务，係屬工程顧問性質。

本社長期秉持政府所賦與之使命，以自籌財源方式，每年提撥經費進行自辦研發、人才培育、獎學金及贊助工程技術及學術性活動等公益業務。為因應技術及市場之快速變化，本社依據每年所擬定「中興社發展願景與革新策略」，除定期檢討經營目標、核心業務與研發方案外，更持續強化核心技術，以及中興工程集團之整體競爭力，期能與時俱進。

近期本社已轉型為工程技術研發服務機構，並在「誠信、創新、品質、服務」之經營理念下，提供具技術門檻高、市場潛力大、公益性質強之專業技術服務。致力於研發與技服之均衡發展，在土木水利、大地防災、永續環境、能源電力等領域內，開發高端業務所需技術，強化特定領域之解決方案能力，並配合國家經濟建設及工程單位之技術需求，結合產官學研之力量共同從事具實務性之技術開發、人才培育與技術服務等工作，透過系統性整合技術服務逐步輸出海外，期能讓中興社成為臺灣頂尖、區域領導，且與國際同步之工程技術研發服務機構。茲將本社三大業務之工作計畫與方針分述如下：

(一) 研究發展計畫

1. 計畫重點

本社之研究發展計畫係依捐助章程第三條第一款辦理，符合設立目的及捐助章程。

本社利用自有經費所辦理之自辦研發專案，主要研發領域包括：水利工程、大地工程、防災科技、環境工程、結構與耐震、資訊應用及交通運輸等七個領域。本社為因應社會經濟條

件之快速變遷，並確保研發課題與研發方向之正確性，定期滾動式檢討/修訂各領域之核心業務與研發方案，以符合工程界需求、科技發展趨勢、政府政策及其他相關變化等。茲將 111 年度各領域之重點研發項目列舉如下：

(1) 水利工程領域

臺灣由於水文及地文環境特殊，每逢颱風季節水土災害（河水氾濫、暴雨淹水、橋梁及堤防沖刷破壞、土石流等）頻傳，因此，模擬分析之精準度及防洪減災等工作，均屬水利工程建設之重要項目。本社在水利工程領域之研發方向，著重於水理分析相關模式之研發與建置，發展適用於本土河川特性之整合性軟體，以提高模擬分析之精準度，提供規劃、設計及防洪減災決策等之參考依據。111年度所規劃之重點研發項目包括：

- 二維定床水理模組之 GPU 程式開發

(2) 大地工程領域

本社在大地工程領域之研發方向，近年來除配合工程界需求外，亦配合政府政策逐漸朝向溫室氣體減量封存及綠色能源議題方面規劃，如二氧化碳封存、地熱發電及離岸風電等。111年度所規劃之重點研發項目包括：

- 裂隙岩體場址之高端水文地質調查技術建置與特性評估模式建立
- 地工試驗數位化與材料參數供應系統研發

(3) 防災科技領域

本社在防災科技領域之研發方向，近年來除配合工程界需求外，亦配合政府政策逐漸朝向地工防災議題方面規劃，包括地震危害度分析與應用、土砂災害風險管理及遙測技術發

展應用等。111年度所規劃之重點研發項目包括：

- 深度學習與衛星合成孔徑雷達影像於廣域智慧防災應用技術之研發

(4) 環境工程領域

基於環境永續與資源回收再利用之理念，並配合政府相關政策，環境工程領域近期之研發重點係以「循環經濟與資源再利用」及「水體污染控制之先進技術」為研發主軸。111年度所規劃之重點研發項目包括：

- 場址調查及污染傳輸模擬
- 永續整治技術結合污染場址再利用
- 現地快速分析及監測系統

(5) 結構與耐震領域

強化耐震設計、評估與補強技術乃是防震減災、確保工程永續與達到節能減碳目的之要素。本社在結構與地震工程領域方面，已建立耐震性能設計相關技術，但尚未納入生命週期經濟性與風險管理之技術，範圍也主要聚焦於建築物與港灣構造物，因此，未來將擴充至橋梁結構，並將拓展既有耐震性能設計研發成果，以生命週期耐震性能設計與風險管理為主軸，提供防救災決策及工程界選擇設計或補強方案之參考依據。111年度所規劃之重點研發項目包括：

- 建築物耐震性能設計與補強評估
- 液流阻尼器暨相關產品開發
- 建築安全防護及健康管理

(6) 資訊應用領域

本社在資訊應用領域之研發方向，除配合工程界相關需

求，開發各類大型資料庫、空間資訊系統、規劃設計自動化系統外，亦極為重視自身社會責任，針對各類公共工程如：水庫、工業區、道路、捷運、鐵路等項目，配合e化(電子化)、m化(行動化)趨勢，陸續建立公共工程管理資訊系統，使其維護、營運邁向專業化、自動化的境界。此外，本社更將配合政府政策，逐漸朝向u化(無所不在化)、智慧化、整合化系統來規劃未來研發課題。111年度所規劃之重點研發項目包括：

- 防震科技智慧管理與監測資訊系統
- 建置整合實驗室資訊化管理系統計畫

(7) 交通運輸領域

在石化燃料日益枯竭，以及全球暖化日益嚴重之壓力下，推動軌道建設來減少運輸部門之能源消耗量及碳排放量為國家之重要政策；為配合國內發展需要及相關業務需求，本社在交通運輸領域之研發係以軌道營運管理及系統機電分析技術為研發主軸。111年度所規劃之重點研發項目包括：

- 軌道系統司機員輪班問題之研究

2. 經費需求：111年度經費為新臺幣7,191萬2千元。

3. 預期效益

- (1) 整合/建立高端技術，提升工程技術水準，解決當前工程問題。
- (2) 提升工程分析之精準度與效率，節省工程成本。
- (3) 建立相關領域之核心技術，提升競爭力。

(二)人才培訓計畫

1. 計畫重點

本社之人才培訓計畫係依捐助章程第三條第二款辦理，符合設立目的及捐助章程。

本社本諸於「取之於社會、用之於社會」之回饋信念，積極辦理工程人員相關訓練與儲備工程技術人才之公益相關業務，肩負起工程技術承先啟後之重要使命。

茲將人才培訓業務之主要工作內容分述如下：

(1) 頒發獎學金

為培育及協助大土木領域工程技術相關科系之年輕學子，本社設有「優秀學生獎學金」及「勤學獎學金」。111年度將提供之獎學金名額為：

- 提供台灣大學土木系博士班新南向國家來台留學生獎學金 1 名
- 提供中興社程禹紀念獎學金 7 名
- 提供國內研究所碩士班優秀學生獎學金 27 名
- 提供國內大學院校大學部勤學獎學金 31 名

(2) 專業研習

本社不定期延聘國內外著名專家或學者，針對各項工程新知或案例進行分享與探討，並配合政府推動技職教育、推展國際合作交流及工程界需求等，舉辦工程相關之教育訓練/研習會，且積極參與並贊助學術研討會等相關活動。111年度預期辦理之專業研習活動包括：

- 辦理中興工程講座 1 次
- 辦理工程技術研習會 12 次
- 辦理新世代工程設計研習營 1 次
- 新世代水資源工程研習營 1 次

- 辦理海外留學生工程研習營 1 次
- 辦理青少年天文防災工程營 2 次
- 派遣資深員工赴大學院校經驗教學演講 40 次
- 聘請社外專家辦理員工教育訓練演講 10 次
- 贊助或協辦學術研討會活動 25 次

(3) 員工教育訓練

111 年度預定辦理之內部員工訓練為：

- 參加國內研習會 150 人次
- 參加國外考察及學術研討會 20 人次
- 自辦員工教育訓練 400 人次
- 辦理中興工程集團主管培訓 700 人次
- 辦理「興學院」提供線上學習，加強人力資源發展

2. 經費需求：111 年度經費為新臺幣 3,046 萬 6 千元。

3. 預期效益

- (1) 頒發各項獎學金，可實質鼓勵及幫助大學院校大學部及研究所之優秀學生，以達成協助國家培育優秀工程師之目標。
- (2) 辦理中興工程講座，傳承以提升中興團隊同仁之技術層次與視野，藉以培植工程技術人才。
- (3) 舉辦工程技術研習或研討會等專業研習活動，達成國內外工程技術引進、交流及推廣之重要使命。
- (4) 透過內部員工教育訓練，確保本社同仁具備足夠之專業技能，符合研發方向及目前業主之需求，且足以應付未來技術及市場變化之挑戰。

(三) 技術服務計畫

1. 計畫重點

本社之技術服務計畫係依捐助章程第三條第三款辦理，符合設立目的及捐助章程。

本社成立超過 50 年，除已累積豐富工程實務經驗外，並由於積極參與工程實用技術之研發工作，具有結合理論與實務之雙重優勢，能將理論落實到工程實務面上，使傳統分析方法或營運模式能更精確、更有效率、更安全、更有品質，進而提供工程界評估、分析、檢測、試驗及其他相關之技術服務與諮詢。所有技術服務收入來自承攬政府公開招標之計畫收入及民間委託之技術服務收入。茲依據不同專業類別，將各領域之技術服務內容列舉如下：

(1) 土木水利及軌道運輸方面（含土木水利、軌道運輸、資訊應用、結構與耐震及防震科技）

本社土木水利及軌道運輸研究中心從事計算流體力學、軌道運輸、結構與耐震、資訊應用、地理資訊及知識管理系統等工程相關技術方面之諮詢與服務，透過軟體及資訊之整合，可以更方便、快速、精準的協助工程界進行分析、評估、管理等相關作業，近期積極投入發展軌道營運管理及隔減震設備之研發推廣等相關業務。111 年度預計辦理之工作摘錄如下：

- 鐵道系統安全管理系統評鑑手冊
- 安全管理系統建置
- 全線通車營運規畫
- 高鐵橋梁結構改善及智慧效能監測

(2) 大地工程方面

本社大地工程研究中心擁有先進之室內與現地地工試驗

設備，以及各類功能之大地工程分析軟體，可提供工程界有關工址地盤特性調查與試驗、工程地球物理探勘、結構物非破壞檢測、大地工程監測、回饋分析與安全評估、隧道工程監測、堆填壩監測等諮詢服務，持續投入海域探勘、水文地質、再生能源、地工維安等相關業務，近期積極發展離岸風電、地熱等能資源地工技術及3D透地雷達之推廣與技術提升；本社大地工程研究中心所管理之大地力學試驗室，於110年再次通過TAF之驗證，可進行土壤一般試驗、岩石單壓試驗及消能元件力學試驗等工作。111年度預計辦理之工作摘錄如下：

- 台電核管案件調查評估工作
- 台9線410K及430K防災監測及評估分析
- 核一二廠廢貯設施調查評估工作
- 坡地調查觀測及機制分析
- 前瞻地熱探勘與潛能評估
- 台電綜研所CCS案
- 地下水補注區調查與水資源評估
- 崩塌地滑動徵兆判釋技術與治理策略訂定
- 場址調查技術發展與特徵化評估模式建置
- 新山暨西勢水庫大壩安全檢監測
- 寶二水庫檢監測
- 大地力學試驗與檢測

(3) 防災科技方面

本社防災科技研究中心鑽研有關地震與水文所誘發的各項天然災害對工程的影響，涵蓋災害誘發機制研究、災害歷史案例資料倉儲建置、災害現地調查與監測、災害潛勢模式建立、災害風險分析與社會衝擊評估等，提供具體之防災規劃與決策建議等技術諮詢服務，持續投入環境資源監測、複合災害風險、

都會巨災模擬及坡洪遙測科技等相關業務。111年度預計辦理之工作摘錄如下：

- 13座水庫集水區永續庫容處理對策研究計畫
- 防砂設施工程延壽計畫
- 石門水庫集水區土砂監測計畫
- 臺中分局轄管高變性河段調查及監測計畫
- 臺南分局轄管大規模土砂集水區治理策略規劃
- 重要活動斷層地區地表變形觀測與斷層潛勢評估
- 岩石力學模式發展暨參數評估
- 八寶寮第6期
- 山崩動態警戒模式與調查技術研發
- 山崩與地滑地質敏感區變更資料更新暨準則執行檢討
- 土石流潛勢溪流資料檢討與更新

(4) 環境工程方面

本社環境工程研究中心致力於環境工程相關新技術之引進、開發與應用，並秉承永續發展之理念，針對製程節水、廢污水處理、高階水再生、污染場址調查、健康與生態風險評估、褐地活化、廢棄物減量與再利用，及循環經濟體系規劃與決策等議題進行研究，持續投入水處理與回收再利用、資源循環利用等相關業務；本社環境工程研究中心所管理之環境實驗室，於107年再次獲得環保署地下水檢測類、土壤檢測類、水質水量檢測類及底泥檢測等兩百餘項認可，可提供工程界高技術、高品質之檢測服務。111年度預計辦理之工作摘錄如下：

- 竹科節水節能輔導
- 污水廠評鑑及碳排放
- 研修下水道法
- 影像辨識技術評估

- 事業廢水污染防治
- 水污費收費辦法
- 廢棄物影像辨識
- 循環型水資中心
- 海污法修正
- 海洋水質調查及驗證
- 再生水推動與營運管考
- 下水道建設決策優化
- 污染土地管理計畫
- 環境檢測及調查服務

2. 經費需求：111年度經費為新臺幣3億5,363萬5千元。

3. 預期效益

- (1)積極協助推動國家重要經建政策，如：數位轉型、再生能源、新南向等，期對政府相關政策及業務有所助益。
- (2)協助政府機關及公營事業機構進行創新研究或長期監測計畫，並推動如：節能減碳、水再生利用、能源效率提升、都市防災、水資源綜合應用等多項先導性計畫，以促進國土、環境及能資源永續利用之目標。
- (3)提供民間客戶專業及優質服務，增加民間收入比重，強化財務自主，提升自籌財源比率。
- (4)提供更精確、更有效率、更安全、更有品質之工作成果/服務，建立工程界之優良諮詢/服務團隊。

三、本年度預算概要

(一) 收支營運概況

1. 本年度勞務收入新臺幣(以下同)3億6,458萬4千元,較上年度預算數3億5,200萬3千元,增加1,258萬1千元,約3.57%,主要係預估本年度技術服務計畫收入增加所致。
2. 本年度銷貨收入9,785萬元,較上年度預算數1億元,減少215萬元,約2.15%,主要係預估本年度阻尼器銷售量略減所致。
3. 本年度財務收入2億1,494萬9千元,較上年度預算數2億803萬1千元,增加691萬8千元,約3.33%,主要係轉投資公司預估盈餘增加所致。
4. 本年度其他業務外收入50萬元,較上年度預算數100萬元,減少50萬元,約50%,主要係預估發生較少違約及賠償等事項,使其他收入減少所致。
5. 本年度勞務成本4億5,601萬3千元,較上年度預算數4億3,858萬6千元,增加1,742萬7千元,約3.97%。主要係配合技術服務計畫收入增加調增所需成本。
6. 本年度銷貨成本9,603萬5千元,較上年度預算數9,941萬6千元,減少338萬1千元,約3.40%,主要係配合銷貨收入減少調減所需成本。
7. 本年度管理費用9,034萬元,較上年度預算數8,936萬6千元,增加97萬4千元,約1.09%。
8. 本年度財務費用20萬元,與上年度預算數相同。
9. 本年度其他業務外支出2,540萬元,較上年度預算數2,380萬元,增加160萬元,約6.72%,主要係增列投資性不動產之建築物耐震設備折舊費用所致。

10. 以上總收支相抵後，計賸餘989萬5千元，較上年度預算數966萬6千元，增加22萬9千元，約2.37%，主要係投資收入增加所致。

(二) 現金流量概況

1. 業務活動之淨現金流入5,873萬元。
2. 投資活動之淨現金流出1,096萬元，主要係增加不動產、廠房及設備996萬元及其他資產100萬元。
3. 籌資活動之淨現金流入100萬元，係增加其他負債100萬元。
4. 現金及約當現金之淨增4,877萬元，係期末現金9億174萬5千元，較期初現金8億5,297萬5千元增加之數。

(三) 淨值變動概況

本年度期初淨值49億9,992萬5千元，增加本年度賸餘989萬5千元，期末淨值總額為50億982萬元。

四、前年度及上年度已過期間預算執行情形及成果概述

(一)前年度決算結果及成果概述

1. 決算結果

- (1) 勞務收入決算數3億1,375萬2千元，較預算數3億5,398萬8千元減少4,023萬6千元，約11.37%，主要係受嚴重特殊傳染性肺炎(COVID-19)疫情影響，致勞務收入減少。
- (2) 銷貨收入決算數5,852萬3千元，較預算數8,500萬元，減少2,647萬7千元，約31.15%，主要係阻尼器銷售量減少，致銷貨收入減少。
- (3) 財務收入決算數2億5,752萬2千元，較預算數2億2,841萬5千元，增加2,910萬7千元，約12.74%，主要係轉投資收入增加所致。
- (4) 其他業務外收入決算數25萬4千元，較預算數100萬元，減少74萬6千元，約74.60%，主要係協力廠商未發生違約等事項，致其他收入減少。
- (5) 勞務成本決算數4億2,946萬2千元，較預算數4億6,188萬元，減少3,241萬8千元，約7.02%。
- (6) 銷貨成本決算數5,777萬2千元，較預算數8,193萬9千元，減少2,416萬7千元，約29.49%，主要係阻尼器銷售量較少，致銷貨成本減少所致。
- (7) 管理費用決算數8,102萬7千元，較預算數8,941萬9千元，減少839萬2千元，約9.39%。
- (8) 財務費用決算數18萬2千元，較預算數20萬元，減少1萬8千元，約9%，主要係房屋押金設算利息減少所致。
- (9) 其他業務外支出決算數2,141萬4千元，較預算數2,540萬元，

減少398萬6千元，約15.69%，主要係出租資產之各項支出減少所致。

(10) 以上總收支相抵後，計賸餘4,019萬4千元，較預算數956萬5千元，增加3,062萬9千元，約320.22%，主要係業務外之投資收入增加所致。

2. 計畫執行成果概述

(1) 研究發展計畫執行成果

- A. 本社透過「技術開發」，已累積許多專業領域之核心技術，諸如：軌道運輸營運管理、結構耐震、計算流力、資訊應用、能資源地工技術、天然災害風險管理、土壤地下水污染調查整治、水體污染控制策略等，提供本社「技術服務」之穩定能量。
- B. 在工程技術開發方面，本社於 109 年度所辦理之自辦研發專案(含小型創意研發案)計 38 件，已完成 15 件，尚有 23 件依進度進行中。
- C. 本社鼓勵同仁投稿國內外有關水利工程、大地工程、防災科技、環境工程、資訊應用、交通運輸、結構與耐震工程等領域之代表性學術刊物，並積極參加國內外學術研討活動。本社於 109 年度在國內外期刊及研討會共發表 89 篇論文，其中在國內發表者共 63 篇，國際發表者共 26 篇。
- D. 在研發成果推廣與銷售方面，本社現有工程研發成果包括：書 315 冊、電腦程式 23 種、專利商品「非破壞檢測儀(Sinotech NDT)」，及研發成果商品「液流阻尼器(Sinotech FVD)」、『消能斜撐裝置 (Sinotech SDB)』及『鋼板制震壁

(Sinotech SDW)」。推廣銷售工程研發成果叢書 4 冊及『液流黏滯阻尼器 (Sinotech FVD)』114 組、『鋼板制震壁 (Sinotech SDW)』316 組。

(2) 人才培訓計畫執行成果

- A. 本社每年提供「優秀學生獎學金」及「勤學學生獎學金」，本社於 109 年度（即 108 學年度下學期、109 學年度上學期）合計嘉惠 119 人次之青年優秀學子，並舉辦「海外來臺留學生工程研習營」及「新世代工程設計研習營」合計 60 人參與，可讓學生了解中興工程集團業務及實績，做為未來開拓海內外業務之儲備優質人選，進而落實本社回饋社會及培育人才之宗旨。
- B. 每年均辦理工程技術研習會，邀請國內外知名教授或工程專家講授最新之工程技術課題。109 年度計辦理對外工程技術研習會 7 場次，總參訓人數達 120 人，提供平台進行知識分享及經驗交流，可有效培育國內工程技術人才，進而提升國內工程技術。
- C. 每年均不定期辦理員工教育訓練。109 年度自辦員工教育訓練共完成 19 場次，以落實人力資源之持續培育，確保工作人員具備足夠之專業技能。
- D. 本社除鼓勵同仁參加國內外研習會議外，且贊助或主/協辦相關活動。109 年度本社同仁參加國內研習會議者計 113 人次，參加國外考察及學術研討會者計 3 人次。此外，本社 109 年度所贊助或主/協辦學術研討會活動計 27 場，藉以提升工程技術水準，並增加與國內外最新技術交流之機會。

(3) 技術服務計畫執行成果

本社對外承攬之服務計畫可分為大地工程、防災科技、環境工程、土木水利與軌道運輸，及教育訓練與其他等五大類，主要服務項目為檢測、監測、調查、試驗、分析、評估、規劃、教育訓練與研發等。109 年度執行之對外服務收入新臺幣 3 億 1,301 萬 7 千元，其中服務對象包含政府機關及公民營機構如：行政院環保署、行政院農委會水保局、經濟部水利署及其所屬局所、經濟部地調所、交通部公路總局及其所屬工程處、交通部運研所、內政部營建署及建研所、各級地方政府（臺北市、新北市、桃園市、高雄市）及其所屬局處、國家地震工程研究中心、臺灣中油公司、臺灣自來水公司、中華電信股份有限公司、臺灣高鐵公司、長庚醫療財團法人等。109 年度所辦理(含續辦及新承接)之大小型計畫計 365 件，含已完成結案者計 171 件，持續應用技術開發成果，有效協助政府機關推動相關政策及研究調查作業，亦提供業界高品質之服務，辦理成效深獲好評及肯定。

A. 大地工程方面，109 年度已完成行政院原子能委員會委辦之「近場安全評估所需之水文地質描述模型與模式整合」；水保局南投分局委辦之「八寶寮崩塌地多尺度滑動徵兆判釋技術精進及治理策略擬定」；經濟部地調所委辦之「坡地場址調查觀測及變形機制分析(3/5)」、「水文地質調查及觀測井建置—北段山區及地下水補注敏感區(2/4)」及「地熱地質模型試作與探勘技術評估」；臺灣自來水公司第一區管理處委辦之「新山與西勢水庫大壩安全檢查暨監測分析委託技術服務」；交通部高公局委辦之「國道隧道維護管理系統維護」；高速公路局北區工程處委辦之「國道隧道維護管理

系統後續擴充專案」等委辦計畫。

- B. 防災科技方面，109 年度已完成行政院農委會水保局委辦之「以區域概念進行山坡地土地可利用限度分類制度轉型之研究」、「水土保持防砂設施調查行政院農委會水保局委辦之「以區域概念進行山坡地土地可利用限度分類制度轉型之研究」、「水土保持防砂設施調查及工程延壽策略研擬」、「土石流潛勢溪流調查評估與資料更新」、「加強水庫集水區保育治理計畫-網頁維管、友善生態管理及成效評估」及「13 座重要水庫集水區崩塌地可治理區域研擬暨治理成效評析」；行政院農委會水保局臺北分局委辦之「新竹縣茅圃及新北市基隆沿海等集水區之防砂設施調查建置」；行政院農委會水保局臺南分局委辦之「臺南市及屏東縣防砂設施調查建置」；經濟部地調所委辦之「山崩與地滑地質敏感區進階劃定資料增建(1/2)」、「臺灣活動斷層潛勢圖精進與震源構造特性評估(3/4)」、「山崩與地滑地質敏感區進階劃定資料增建(2/2)」、「降雨誘發山崩動態警戒模式與調查技術研發應用(1/4)」及「機率式土壤液化評估加值應用」；新北市政府農業局委辦之「山坡地範圍線上公開查詢系統」；新北市政府養護工程處委辦之「新北市政府轄管道路之人工邊坡調查評估及建檔」；國家地震工程研究中心委辦之「核能設施地震危害重新評估」等委辦計畫。
- C. 環境工程方面，109 年度已完成行政院環保署委辦之「水污染防治費徵收項目及計費方式檢討研析計畫」及「事業廢水污染防治及標準管制成效評估計畫」；經濟部水利署委辦之「再生水多元化發展與整合推動模式」；內政部營建署委辦

之「下水污泥處理減量及再利用審查管理計畫」、「污水下水道建設多面向發展決策與效能優化評析計畫」、「下水道業務常用法規探討及研析」；臺北自來水事業處委辦之「淨水污泥作為黏土等原料資源化應用評估研究案」等委辦計畫。

D. 土木水利與軌道運輸方面，109 年度已完成交通部運研所委辦之「駕駛人平交道行為模式研究」、「運輸溫室氣體減量策略成效研析」、「輕軌系統容量分析暨應用研究(1/2)」及「推動鐵道行車安全保證機制之研析」等委辦計畫。

(二) 上年度已過期間預算執行情形(截至110年6月30日止執行情形)

1. 勞務收入執行數1億4,354萬5千元，全年預算數3億5,200萬3千元，達成率40.78%。
2. 銷貨收入執行數2,268萬7千元，全年預算數1億元，達成率22.69%。
3. 財務收入執行數9,769萬1千元，全年預算數2億803萬1千元，達成率46.96%。
4. 其他業務外收入執行數24萬8千元，全年預算數100萬元，達成率24.80%。
5. 勞務成本執行數1億8,813萬元，全年預算數4億3,858萬6千元，達成率42.89%。
6. 銷貨成本執行數2,213萬6千元，全年預算數9,941萬6千元，達成率22.27%。
7. 管理費用執行數3,917萬3千元，全年預算數8,936萬6千元，達成率43.83%。
8. 財務費用執行數0元，全年預算數20萬元，達成率0.00%。主要係因出租房屋押金設算利息於年底估列所致。

9. 其他業務外支出執行數785萬3千元，全年預算數2,380萬元，達成率33.00%。
10. 以上總收支相抵後，計賸餘687萬9千元，全年預算數966萬6千元，達成率71.17%。

貳、主要表

財團法人中興工程顧問社
收支營運預計表
中華民國111年度

單位：新臺幣千元

前年度決算數		項 目	本年度預算數		上年度預算數		比較增(減)數		說 明
金額	%		金額	%	金額	%	金額	%	
630,051	100.00	收入	677,883	100.00	661,034	100.00	16,849	2.55	
372,275	59.09	業務收入	462,434	68.22	452,003	68.38	10,431	2.31	
313,752	49.80	勞務收入	364,584	53.78	352,003	53.25	12,581	3.57	
58,523	9.29	銷貨收入	97,850	14.44	100,000	15.13	(2,150)	(2.15)	
257,776	40.91	業務外收入	215,449	31.78	209,031	31.62	6,418	3.07	
257,522	40.87	財務收入	214,949	31.71	208,031	31.47	6,918	3.33	
254	0.04	其他業務外收入	500	0.07	1,000	0.15	(500)	(50.00)	預估違約及賠償等其他收入減少。
589,857	93.62	支出	667,988	98.54	651,368	98.54	16,620	2.55	
568,261	90.19	業務支出	642,388	94.76	627,368	94.91	15,020	2.39	
429,462	68.16	勞務成本	456,013	67.27	438,586	66.35	17,427	3.97	
57,772	9.17	銷貨成本	96,035	14.17	99,416	15.04	(3,381)	(3.40)	
81,027	12.86	管理費用	90,340	13.32	89,366	13.52	974	1.09	
21,596	3.43	業務外支出	25,600	3.78	24,000	3.63	1,600	6.67	
182	0.03	財務費用	200	0.03	200	0.03	0	0.00	
21,414	3.40	其他業務外支出	25,400	3.75	23,800	3.60	1,600	6.72	
40,194	6.38	本期賸餘(短絀)	9,895	1.46	9,666	1.46	229	2.37	

附表：其他綜合餘絀

前年度決算數	項 目	本年度預算數	上年度預算數	比較增(減)數	
				金額	%
(9,783)	備供出售金融資產未實現餘絀	0	0	0	-
23,290	採權益法認列之其他綜合餘絀份額	0	0	0	-
13,507	本期其他綜合餘絀合計	0	0	0	-

財團法人中興工程顧問社

現金流量預計表

中華民國111年度

單位：新臺幣千元

項 目	預 算 數	說 明
業務活動之現金流量		本表依據會計原則採間接法編製。
稅前賸餘(短絀)	9,895	
利息股利之調整	(41,000)	
未計利息股利之稅前賸餘(短絀)	(31,105)	
調整非現金項目		
折舊(含投資性不動產)	54,562	
依權益法認列之投資利益	(68,949)	
處分不動產、廠房及設備淨損	400	
營業資產及負債之淨變動		
增加應收款項	(5,000)	
增加預付款項	(500)	
增加應付款項	5,000	
增加預收款項	5,000	
未計利息股利之現金流入(流出)	(40,592)	
收取利息	15,000	
收取股利	84,322	
業務活動之淨現金流入(流出)	58,730	
投資活動之現金流量		
增加不動產、廠房及設備	(9,960)	
增加其他資產	(1,000)	
投資活動之淨現金流入(流出)	(10,960)	
籌資活動之現金流量		
增加其他負債	1,000	
籌資活動之淨現金流入(流出)	1,000	
現金及約當現金之淨增(淨減)	48,770	
期初現金及約當現金	852,975	
期末現金及約當現金	901,745	

財團法人中興工程顧問社
淨值變動預計表
中華民國111年度

單位：新臺幣千元

項 目	上年度餘額	本年度增(減)數	截至本年度餘額	說 明
基金	1,942,072		1,942,072	
創立基金	1,200		1,200	本社成立時由經濟部等14個單位提供現金作創立基金。
其他基金	1,940,872		1,940,872	
公積	2,406		2,406	
採權益法認列之投資股權 淨值變動數	2,406		2,406	
累積餘絀	3,008,459	9,895	3,018,354	
累積賸餘	3,008,459	9,895	3,018,354	本期賸餘轉入。
淨值其他項目	46,988		46,988	
累積其他綜合餘絀	46,988		46,988	
合 計	4,999,925	9,895	5,009,820	

參、明 細 表

財團法人中興工程顧問社
收入明細表
中華民國111年度

單位：新臺幣千元

前年度決算數	項 目 名 稱	本年度預算數	上年度預算數	說 明
372,275	業務收入	462,434	452,003	估算基礎係依據上年度執行實績及本年度營運目標估算。 勞務收入之技術服務計畫收入含政府委辦計畫收入2億4,881萬5千元。
313,752	勞務收入	364,584	352,003	
4	研究發展計畫收入	150	150	
731	人才培訓計畫收入	1,200	1,200	
313,017	技術服務計畫收入	363,234	350,653	
58,523	銷貨收入	97,850	100,000	
58,523	銷貨收入	97,850	100,000	
257,776	業務外收入	215,449	209,031	
257,522	財務收入	214,949	208,031	
21,809	利息收入	15,000	15,000	
103,439	租賃收入	105,000	105,000	
132,272	投資收入	94,949	88,031	
2	處分投資收益	0	0	
254	其他業務外收入	500	1,000	
254	其他收入	500	1,000	
630,051	總 計	677,883	661,034	

財團法人中興工程顧問社

支出明細表

中華民國111年度

單位：新臺幣千元

前年度決算數	項 目 名 稱	本年度預算數	上年度預算數	說 明
568,261	業務支出	642,388	627,368	估算基礎係依據上年度執行實績及本年度營運目標估算。
429,462	勞務成本	456,013	438,586	
65,419	研究發展計畫成本	71,912	70,484	
23,613	人才培訓計畫成本	30,466	29,509	
340,430	技術服務計畫成本	353,635	338,593	
57,772	銷貨成本	96,035	99,416	
57,772	銷貨成本	96,035	99,416	
81,027	管理費用	90,340	89,366	
21,596	業務外支出	25,600	24,000	
182	財務費用	200	200	
94	利息費用	200	200	
88	兌換損失	0	0	
21,414	其他業務外支出	25,400	23,800	
291	處分不動產、廠房 及設備損失	400	400	
21,123	其他支出	25,000	23,400	
589,857	總 計	667,988	651,368	

財團法人中興工程顧問社
 不動產、廠房及設備暨投資性不動產投資明細表
 中華民國111年度

單位：新臺幣千元

項 目	本 年 度 預 算 數	說 明
不動產、廠房及設備		
房屋及建築	600	
機械及設備	9,360	自動SPE膜萃取裝置、自動除水濃縮定量系統、氣相層析質譜儀GCMS、機房硬體設備等。
總 計	9,960	

財團法人中興工程顧問社
轉投資明細表
中華民國111年度

單位：新臺幣千元

投資事業名稱	本年度 增(減)數	累 計 投資淨額	持 股 比 例	說 明
中興工程顧問股份有限公司	10,360	1,580,105	85.78%	<ol style="list-style-type: none"> 1. 轉投資目的： 中興社依政策指示改制完成後將從事研究發展與人才培訓等非營利業務，乃轉投資中興工程顧問股份有限公司，承接現有工程規劃設計監造等業務，以投資收益供研究發展及人才培訓之需。 2. 資金來源： 以本社歷年累積賸餘轉投資。 3. 奉准文件： <ol style="list-style-type: none"> ① 經濟部83.3.25經[83]商008507號函。 ② 行政院83.3.8台[83]經08448號函。 ③ 經建會83.3.2研[83]字0656號函。 4. 本社累計投資中興公司金額5億4,775萬1千元，歷年股權淨值變動增加10億3,235萬4千元，長期投資餘額為15億8,010萬5千元。 5. 本年度採權益法認列之長期股權投資收入預計為6,868萬2千元，預計配發現金股利5,832萬2千元。
興創知能股份有限公司	267	4,630	13.33%	<ol style="list-style-type: none"> 1. 轉投資目的： 配合政府「數位國家、創新經濟發展方案」政策及經濟部推動所轄法人革新與整合，創造產業新價值。 2. 資金來源： 以本社歷年累積賸餘轉投資。 3. 奉准文件： 經濟部107.1.17經商字第10702400580號函。 4. 本社累計投資興創知能公司金額400萬元，歷年股權淨值變動增加63萬元，長期投資餘額為463萬元。 5. 本年度採權益法認列之長期股權投資收入預計為26萬7千元。
總 計	10,627	1,584,735		

肆、參考表

財團法人中興工程顧問社
資產負債預計表
中華民國111年12月31日

單位：新臺幣千元

109年(前年) 12月31日實際數	項 目	111年12月31日 預 計 數	110年(上年)12月31日 預 計 數	比較增(減)數
	資產			
2,149,805	流動資產	2,189,483	2,135,213	54,270
1,011,449	現金	901,745	852,975	48,770
998,638	流動金融資產	1,138,638	1,138,638	0
136,280	應收款項	145,000	140,000	5,000
3,408	預付款項	4,000	3,500	500
30	短期墊款	100	100	0
1,569,399	投資、長期應收款及 準備金	1,584,735	1,574,108	10,627
1,569,399	採權益法之投資	1,584,735	1,574,108	10,627
991,914	不動產、廠房及設備	952,366	986,368	(34,002)
354,151	土地	354,264	354,264	0
735,887	房屋及建築	737,278	736,678	600
157,106	機械及設備	211,562	206,202	5,360
13,947	什項設備	13,953	13,953	0
2,819	租賃權益改良	2,819	2,819	0
16,990	購建中不動產、廠 房及設備	0	0	0
(288,986)	減：累積折舊	(367,510)	(327,548)	(39,962)
447,810	投資性不動產	462,236	473,236	(11,000)
727,587	投資性不動產	787,185	787,185	0
26,282	購建中投資性不 動產	0	0	0
(306,059)	減：累積折舊	(324,949)	(313,949)	(11,000)
11,221	其他資產	13,000	12,000	1,000
11,221	什項資產	13,000	12,000	1,000
5,170,149	資產合計	5,201,820	5,180,925	20,895

財團法人中興工程顧問社
資產負債預計表
中華民國111年12月31日

單位：新臺幣千元

109年(前年) 12月31日實際數	項 目	111年12月31日 預 計 數	110年(上年)12月31日 預 計 數	比較增(減)數
	負債			
169,191	流動負債	180,000	170,000	10,000
137,354	應付款項	145,000	140,000	5,000
31,837	預收款項	35,000	30,000	5,000
10,699	其他負債	12,000	11,000	1,000
10,699	什項負債	12,000	11,000	1,000
179,890	負債合計	192,000	181,000	11,000
	淨 值			
1,942,072	基金	1,942,072	1,942,072	0
1,200	創立基金	1,200	1,200	0
1,940,872	其他基金	1,940,872	1,940,872	0
2,406	公積	2,406	2,406	0
2,406	採權益法認列之 投資股權淨值變動數	2,406	2,406	0
2,998,793	累積餘絀	3,018,354	3,008,459	9,895
2,998,793	累積賸餘	3,018,354	3,008,459	9,895
46,988	淨值其他項目	46,988	46,988	0
46,988	累積其他綜合餘絀	46,988	46,988	0
4,990,259	淨值合計	5,009,820	4,999,925	9,895
5,170,149	負債及淨值合計	5,201,820	5,180,925	20,895

財團法人中興工程顧問社
員工人數彙計表
中華民國111年度

單位：人

職 類 (稱)	本 年 度 員 額 預 計 數	說 明
治理	3	員額為預估將隨承接計畫情況調整。
資深研究員／資深工程師／高級專員一 ／會計一	25	
高級研究員／高級工程師／高級專員二	32	
正研究員／正工程師／專員一／秘書一	36	
副研究員／副工程師／專員二	33	
助理研究員／助理工程師／辦事員	59	
研究助理／工程助理／技術員／管理員 ／司機／工友	11	
總 計	199	

財團法人中興工程顧問社
 用人費用彙計表
 中華民國111年度

單位：新臺幣千元

項目名稱 職類(稱)	薪 資	超 時 工 作 酬 假 (含 不 休 費)	津 貼	獎 金	退 休 、 卹 資 及 遣 費	分 險 保 費	福 利 費	其 他	總 計
董 監 事								2,592	2,592
職 員	187,128	13,288	0	54,579	18,633	22,894	1,393		297,915
兼 任 顧 問								60	60
總 計	187,128	13,288	0	54,579	18,633	22,894	1,393	2,652	300,567

註：獎金含以自籌經費發給之績效獎金。

伍、附錄：

持股超過 50%之轉投資事業預算資料

中興工程顧問股份有限公司

111 年度預算

中興工程顧問股份有限公司 編

中興工程顧問股份有限公司

總 說 明

中華民國 111 年度

壹、概況

- 一、設立依據.....5-4
- 二、設立目的.....5-4
- 三、組織概況.....5-5 至 5-7

貳、營運方針及本（111）年度預算概要

- 一、營運方針.....5-9
- 二、本（111）年度預算概要5-10

參、主要報表

- 一、綜合損益預計表.....5-12
- 二、現金流量預計表.....5-13
- 三、權益變動預計表.....5-14
- 四、資產負債預計表.....5-15

壹、概況

一、設立依據

1. 民國(以下同)80年12月10日立法院臨時提案，決議延請行政院3年內研處財團法人中興工程顧問社(以下稱中興社)繼續承攬營利業務而存在事宜。
2. 行政院於83年3月8日台(83)經08448號函核定中興社改制方案。
3. 中興工程顧問股份有限公司(以下稱本公司)於83年5月由中興社轉投資正式成立，行政院所核定之改制方案，在中興社與本公司全體工作同仁密切合作，以及各相關業主的支持下順利完成。

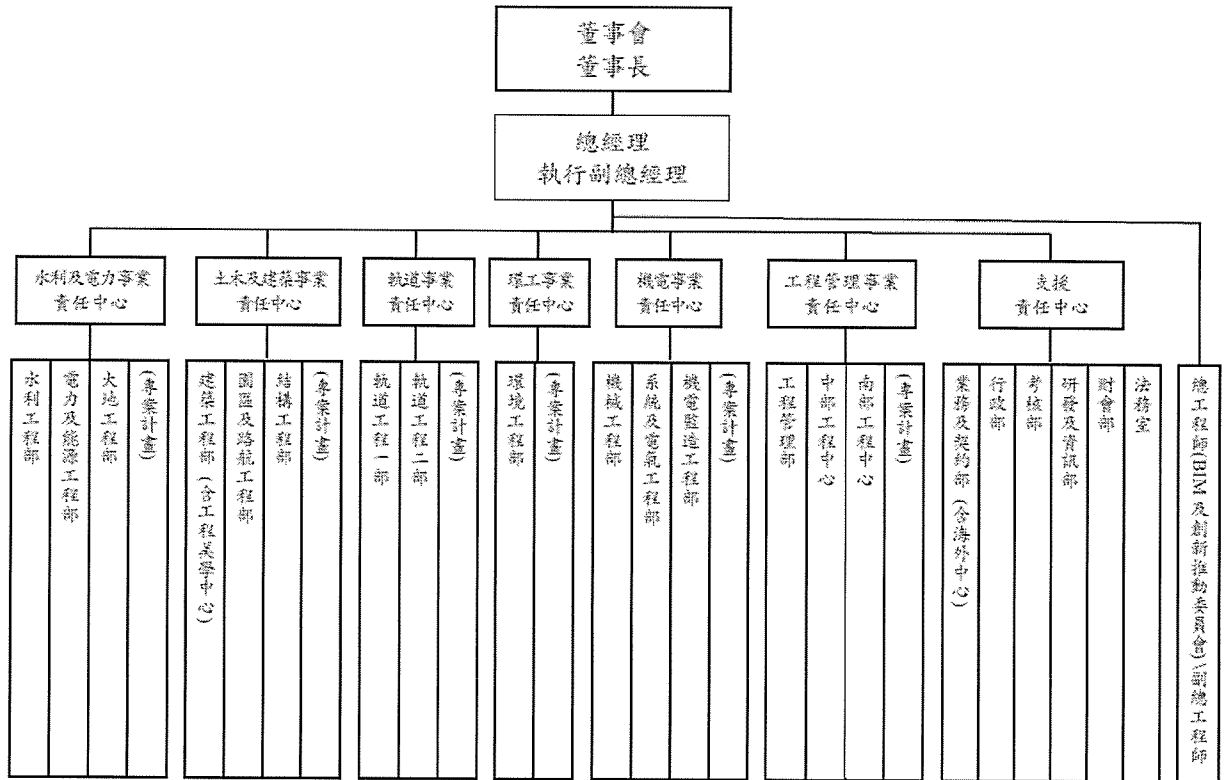
二、設立目的

中興社與本公司配合行政院之改制方案，中興社業務可順利移轉至本公司且中興社之1,200多位具有豐富之工程規劃、設計及監造經驗工程人員亦移轉到本公司，使中興社承辦中之政府及民間委託工程服務不致產生延誤，同時中興社可專心致力於工程技術的研究發展與人才培訓，並進一步提昇我國工程技術水準。

三、組織概況

1. 組織系統圖：

中興工程顧問股份有限公司



2. 部門營運業務：

本公司設下列工程技術部，其職掌如下：

- 一、 水利工程部：掌理有關水資源開發、壩堰、防洪、灌溉、排水、河川、海水淡化等工程及水利資訊之技術顧問業務及其業務之開發。
- 二、 電力及能源工程部：掌理有關發電、能源、海事港灣工程等之技術顧問業務及其業務之開發。
- 三、 園區及路航工程部：掌理有關工業區、科學園區、特定區、都市計畫、都市設計、城鄉發展、土地開發、水土保持、公路及機場工程等之技術顧問業務及其業務之開發。
- 四、 軌道工程一部：掌理有關城市間鐵路運輸工程等之技術顧問業務及其業務之開發。
- 五、 軌道工程二部：掌理有關都會捷運工程等之技術顧問業務及其業務之開發。
- 六、 環境工程部：掌理有關自來水系統、廢污水系統、用水回收再利用系統、區域雨水貯集利用系統、地面水污染、噪音防制、空氣品質管理、環境影響評估、環境監測、環境風險評估、空氣污染、廢棄物、資源回收利用、土壤及地下水污染、環境工程營運管理、產業污染防治及輔導等之技術顧問業務及其業務之開發。
- 七、 系統及電氣工程部：掌理有關發電、輸電、變電、配電、儀控、通訊、電腦、弱電、軌道核心機電及相關系統整合工程等之技術顧問業務及其業務之開發。
- 八、 機械工程部：掌理有關電力與能源機械、整廠設備、自動倉儲、物流系統、起重及昇降設備、空調通風、消防與給排水工程及公用設備等之技術顧問業務及其業務之開發。
- 九、 建築工程部：掌理有關建築興建、建物整建、室內裝修、景觀、生態及復育、環境營造等之技術顧問業務及其業務之開發，並支援公司各技術部門有關工程美學之業務。
- 十、 大地工程部：掌理工程地質之調查試驗與評估、地震評估、基礎分析與工程、邊坡穩定、隧道與地下工程、土石壩、地下水開發等之技術顧問業務及其業務之開發。
- 十一、 結構工程部：掌理各種大型廠房、設備基礎與建築之結構工程、橋涵工程、水工金屬結構、特殊結構、環境微振、結構物安全評估等之技術顧問業務及其業務之開發。
- 十二、 工程管理部：掌理有關工程管理之技術顧問業務及其業務之開發、交辦

工程之監造、監造計畫之審核、工地內部稽核及查核輔導、工程管理與施工品質專業技術之諮詢及相關人員培訓、巨額採購工程之發包文件中圖說規範及預算、風險評估、職安衛設施之審核等事項。

- 十三、南部工程中心：掌理有關總公司交辦之南部地區政府及民間各項工程計畫之技術顧問業務及其業務之開發，並適時支援總公司各部門，強化服務南部業主之效率與品質。
- 十四、機電監造工程部：掌理有關系統、機電監造之技術顧問業務及其業務之開發、施工品質專業技術之諮詢及相關人員培訓等事項，並支援公司各技術部門有關系統、機電監造之業務。
- 十五、中部工程中心：掌理有關總公司交辦之中部地區政府及民間各項工程計畫之技術顧問業務及其業務之開發，並適時支援總公司各部門，強化服務中部業主之效率與品質。

本公司因業務需要，得設下列各部，其職掌如下：

- 一、考核部：掌理本公司責任中心制度之訂定、各計畫人力與成本之分析、績效之考核、公司經營之分析、研發工作之考核、品質管理制度之訂定及稽核、職業安全衛生管理及其相關業務之督導等事項。
- 二、行政部：掌理員工之進用、訓練、管理、升遷、保險與退休(職)等人事、文書、檔案與秘書事務、出納、股務處理、財物採購與財產管理、一般庶務及交辦事項。
- 三、業務及契約部：掌理國內外業務、政經情勢、業務相關法令與稅匯率等資訊之蒐集分析與整理、業務規劃、服務建議書編製之協調與追蹤、服務報價之協調與整合、服務契約之議訂、工程保險、委外服務案件之招標與審查、投資案件審查、協助公司各技術部門爭取國外業務與計畫執行、及國內外轉投資公司與分公司及辦事處監理等事項。
- 四、研發及資訊部：掌理工程技術研究與開發、資訊技術之規劃與推動、電腦設備維護與管理、技術資料與圖書之管理等事項。
- 五、法務室：掌理法律事務。
- 六、財會部：掌理年度預算與決算之編製、會計制度之訂定、帳務處理、成本會計、財務分析、稅務處理、財務調度、短期投資、有價證券管理及轉投資事業之財務評估及督導等事項。

貳、營運方針及本(111) 年度預算概要

一、營運方針

本公司以最新的尖端科技，肩負起國家與地方建設的歷史使命，從早期的水力發電與水利建設，到十大建設之高速公路、機場、鐵路、港口，以及近年來的捷運、科學與工業園區、高速鐵路、高科技廠房與焚化廠、核能後端工程等，為臺灣更美好的未來全力以赴，中興公司秉持滿足客戶的要求、落實知識管理、追求效益最大化及預防職業災害四大經營理念，兼顧工程美學與環保，展開全方位的服務，穩健拓展業務，積極與世界接軌，精益求精迎接新挑戰。

在國內業務方面，除持續提升核心競爭力維持技術領先外，並積極布局爭取政府 111 年度公共建設預算（軌道運輸、公路、港埠、綠能、都市開發等）及「前瞻基礎建設」第三期特別預算 110-111 年（約 2,300 億元）等相關業務外，並積極與國外廠商合作，開發風力及太陽能發電業務，引進國外發展成熟之設計與規劃理念，應用於國內之工程計畫，提高業主滿意度，以穩定發展國內市場。

在國外業務方面，本公司響應政府新南向政策，積極前進泰國、印尼工業區規劃台灣專區，臺灣外交處境艱困，加上中美貿易戰影響，希望在東協設置臺灣的園中園、區中區，以利臺商布局全球。

為達成上述之公司經營理念，本公司全體同仁將朝著以下之營運方針持續努力：

- 1. 積極拓展海外業務：**積極掌握海外市場動態，廣泛蒐集國外工程市場資訊，爭取國際同業合作並促進交流，培養同仁國際觀、語文能力及海外福利，以強化海外業務開發能力，結合協力廠商爭取國外業務。
- 2. 提升技術化競爭力：**發展計畫管理資訊系統(PMIS)，提高計畫管理執行能力，選訓並培育優秀人才，加強專業教育訓練，建立知識回饋管理系統，深化知識管理與經驗傳承，增加觀摩與考察機會。
- 3. 加強品質爭取信譽：**嚴格控管計畫之執行，導入 ISO9001 及 ISO45001 品質及安全衛生管理系統，落實品質計畫管理與風險管控，防止工安意外與事故之發生，如期如質完成業主委辦工作。
- 4. 研發創新擴大業務領域：**持續研發積極引進新材料、新技術、新工具、新工法及新專利，提升工作效率與品質，降低成本提高生產力，同時開發新型業務，擴大業務領域增加服務範圍。
- 5. 規劃設計施工結合成立轉投資公司：**本公司以工程規劃、設計、專案管理及監造為業務主體，本公司之轉投資公司將負責工程施工業務，建構集團完整之「工程產業鏈」，將工程業務上、中、下游一併整合，以積極參與各種型態之工程採購業務。

二、本（111）年度預算概要

本公司 111 年度預計總收入新臺幣 36 億 7,968 萬 3,000 元，其中預計營業收入 36 億 395 萬 1,000 元，約佔預計總收入百分之 97.94，預計營業外收入及利益 7,573 萬 2,000 元，約佔預計總收入百分之 2.06。預計總支出 35 億 9,094 萬 7,000 元(不含所得稅)，其中預計營業支出 35 億 8,878 萬 1,000 元，約佔預計總支出百分之 99.94，預計營業外費用及損失 216 萬 6,000 元，約佔預計總支出百分之 0.06。預計稅前淨利 8,873 萬 6,000 元，其中預計營業淨利 1,517 萬元，預計營業外收益及費損合計 7,356 萬 6,000 元。預計所得稅 866 萬 8,000 元，預計稅後淨利 8,006 萬 8,000 元。

參、主要報表

中興工程顧問股份有限公司
綜合損益預計表
中華民國 111 年度

單位：新臺幣千元

序 號	前年度決算數		科 目	本年度預算數		上年度預算數		比較增(減)		說 明
	金額	%		金額	%	金額	%	金額	%	
1	3,355,635	100.00	營業收入	3,603,951	100.00	3,460,988	100.00	142,963	4.13	
1-1	3,355,635	100.00	工程服務收入	3,603,951	100.00	3,460,988	100.00	142,963	4.13	
2	2,555,077	76.14	營業成本	2,914,284	80.86	2,657,303	76.78	256,981	9.67	
2-1	2,555,077	76.14	工程服務成本	2,914,284	80.86	2,657,303	76.78	256,981	9.67	
3 (1減2)	800,558	23.86	營業毛利	689,667	19.14	803,685	23.22	(114,018)	(14.19)	
4	792,474	23.62	營業費用	674,497	18.72	794,485	22.96	(119,988)	(15.10)	
4-1	591,160	17.62	管總費用	449,813	12.48	588,648	17.01	(138,835)	(23.59)	
4-2	178,828	5.33	業務推廣費用	199,684	5.54	180,837	5.23	18,847	10.42	
4-3	22,486	0.67	研究發展費用	25,000	0.70	25,000	0.72	0	0.00	
5 (3減4)	8,084	0.24	營業淨利	15,170	0.42	9,200	0.26	5,970	64.89	
6	118,374	3.52	營業外收入及利益	75,732	2.10	72,002	2.08	3,730	5.18	
6-1	1,679	0.05	利息收入	1,500	0.04	2,000	0.06	(500)	(25.00)	
6-2	108,422	3.23	按權益法認列之投資淨益	69,932	1.94	67,302	1.94	2,630	3.91	
6-3	2,177	0.06	金融資產評價淨益	1,000	0.03	200	0.01	800	400.00	
6-4	2,012	0.06	租金收入	2,800	0.08	2,000	0.06	800	40.00	
6-5	4,084	0.12	其他收入	500	0.01	500	0.01	0	0.00	
7	6,692	0.21	營業外費用及損失	2,166	0.06	1,740	0.05	426	24.48	
7-1	1,274	0.04	利息費用	1,000	0.03	1,100	0.03	(100)	(9.09)	
7-2	4,262	0.13	兌換淨損	0	0.00	0	0.00	0	0.00	
7-3	536	0.02	金融資產減損損失	536	0.01	540	0.02	(4)	(0.74)	
7-4	290	0.01	其他支出	630	0.02	100	0.00	530	530.00	
7-5	330	0.01	非常損失	0	0.00	0	0.00	0	0.00	
8 (6減7)	111,682	3.31	營業外收益及費損合計	73,566	2.04	70,262	2.03	3,304	4.70	
9 (5加8)	119,766	3.55	稅前淨利	88,736	2.46	79,462	2.29	9,274	11.67	
10	5,880	0.18	所得稅費用	8,668	0.24	6,000	0.17	2,668	44.47	
11 (9減10)	113,886	3.37	稅後淨利	80,068	2.22	73,462	2.12	6,606	8.99	
12	27,150	0.81	其他綜合損益	0	0.00	0	0.00	0	0.00	
12-1	34,874	1.04	確定福利計畫之再衡量數	0	0.00	0	0.00	0	0.00	
12-2	(750)	(0.02)	國外營運機構財務報表換算之兌換差額	0	0.00	0	0.00	0	0.00	
12-3	1	0.00	採用權益法認列之子公司之其他綜合損益之份額	0	0.00	0	0.00	0	0.00	
12-4	(6,975)	(0.21)	與其他綜合損益相關之所得稅	0	0.00	0	0.00	0	0.00	
13(11加12)	141,036	4.18	本年度綜合損益總額	80,068	2.22	73,462	2.12	6,606	8.99	

註1：因配合預決算項目編製，爰人才培訓費用前年度決算數19,111千元併入業務推廣費用。

註2：因配合預決算項目編製，爰業務推廣費用上年度預算數25,000千元重分類至研究發展費用。

中興工程顧問股份有限公司

現金流量預計表

中華民國111年度

單位：新臺幣千元

項 目	預 算 數	說 明
營業活動之現金流量		
本年度稅前淨利	88,736	
不影響現金流量之收益費損項目：		
折舊費用	18,971	
攤銷費用	26,877	
透過損益按公允價值衡量之金融資產淨益	(1,000)	
金融資產減損損失	536	
按權益法認列之投資淨益	(69,932)	
利息收入	(1,500)	
股利收入	66,526	
利息費用	1,000	
營業資產及負債之淨變動數		
應收工程服務款	54,824	
其他流動資產	66,268	
其他金融資產	25,423	
應付帳款	(43,523)	
預收款項	82,220	
其他應付款	83,729	
其他流動負債	2,999	
營運產生之現金	402,154	
收取之利息	1,500	
支付之利息	(1,000)	
支付之所得稅	(8,668)	
營業活動之淨現金流入	393,986	
投資活動之現金流量		
取得透過損益按公允價值衡量之金融資產	(484,200)	
購置不動產及設備	(18,220)	
處分不動產及設備價款	220	
購置無形資產	(31,745)	
存出保證金增加	(1,291)	
其他非流動資產減少	6,835	
投資活動之淨現金流出	(528,401)	
籌資活動之現金流量		
發放現金股利	(67,990)	
償還長期銀行借款	(2,143)	
籌資活動之淨現金流出	(70,133)	
本年度現金及約當現金淨減少數	(204,548)	
期初現金及約當現金	806,654	
期末現金及約當現金	602,106	

中興工程顧問股份有限公司
權益變動預計表
中華民國111年度

單位：新臺幣千元

摘要	股本	資本 公積	保留盈餘			其他權益		庫藏 股票	合計
			法定 盈餘公積	特別 盈餘公積	未分配 盈餘	國外營運機構 財務報表換算 之兌換差額	確定福利計 畫再衡量數		
111年1月1日餘額	1,359,801	163,166	51,422	155,000	127,228	(11,713)	(3,092)	(11,846)	1,829,966
110年度盈餘分配									
提列法定盈餘公積			7,346		(7,346)				0
發放現金股利					(67,990)				(67,990)
111年稅後淨利					80,068				80,068
庫藏股註銷	(5,998)	(720)			(740)			7,458	0
111年12月31日餘額	1,353,803	162,446	58,768	155,000	131,220	(11,713)	(3,092)	(4,388)	1,842,044

中興工程顧問股份有限公司

資產負債預計表

中華民國111年12月31日

單位：新臺幣千元

109年度(前年) 12月31日實際數	科 目	111年度 12月31日預計數	110年度(上年) 12月31日預計數	比較增(減)
	資產			
3,306,901	流動資產	2,933,920	2,790,924	142,996
466,070	現金及約當現金	602,106	806,654	(204,548)
1,234,691	透過損益按公允價值衡量之金融資產	800,756	315,556	485,200
1,535,911	應收工程服務款(註1)	1,453,664	1,508,488	(54,824)
14,613	其他金融資產	18,997	35,561	(16,564)
55,616	其他流動資產(註2)	58,397	124,665	(66,268)
1,422,826	非流動資產	1,461,233	1,468,869	(7,636)
910,538	採用權益法之投資	922,989	919,583	3,406
109,633	不動產及設備	119,229	135,460	(16,231)
32,032	投資性不動產	30,772	15,512	15,260
12,691	以成本衡量之金融資產	11,826	12,362	(536)
16,547	無形資產(註3)	23,423	18,555	4,868
233,038	其他金融資產	244,690	253,549	(8,859)
53,109	存出保證金	54,171	52,880	1,291
55,238	其他非流動資產	54,133	60,968	(6,835)
4,729,727	資產總計	4,395,153	4,259,793	135,360
	負債			
2,570,968	流動負債	2,136,241	2,012,057	124,184
55,000	短期借款	55,000	55,000	0
67,566	應付帳款(註1)	154,455	197,978	(43,523)
1,681,616	預收款項	1,242,427	1,160,207	82,220
753,594	其他應付款	671,822	588,093	83,729
2,108	一年內到期長期銀行借款	899	2,140	(1,241)
11,084	其他流動負債	11,638	8,639	2,999
334,264	非流動負債	416,868	417,770	(902)
3,036	長期銀行借款	0	902	(902)
331,228	其他非流動負債(註4)	416,868	416,868	0
2,905,232	負債總計	2,553,109	2,429,827	123,282
	權益			
1,359,801	普通股股本	1,353,803	1,359,801	(5,998)
163,166	資本公積	162,446	163,166	(720)
328,178	保留盈餘	344,988	333,650	11,338
40,033	法定盈餘公積	58,768	51,422	7,346
155,000	特別盈餘公積	155,000	155,000	0
133,145	未分配盈餘	131,220	127,228	3,992
(14,804)	其他權益	(14,805)	(14,805)	0
(3,092)	確定福利計畫再衡量數	(3,092)	(3,092)	0
(11,712)	國外營運機構財務報表換算之兌換差額	(11,713)	(11,713)	0
(11,846)	庫藏股票	(4,388)	(11,846)	7,458
1,824,495	權益總計	1,842,044	1,829,966	12,078
4,729,727	負債及權益總計	4,395,153	4,259,793	135,360

註1：因配合預決算項目編製，應收關係人款項前年度實際數4,155千元併入應收工程服務款；應付關係人款項前年度實際數24,397千元併入應付帳款。

註2：因配合預決算項目編製，預付款項前年度實際數50,304千元併入其他流動資產。

註3：因配合預決算項目編製，無形資產前年度實際數16,547千元自其他非流動資產拆分單獨列示；遞延所得稅資產前年度實際數55,238千元併入其他非流動資產。

註4：因配合預決算項目編製，淨確定福利負債前年度實際數320,321千元併入其他非流動負債。