

財團法人中興工程顧問社

110 年度預算

財團法人中興工程顧問社 編

財團法人中興工程顧問社

目次

<u>表格名稱</u>	<u>頁次</u>
壹、總說明	
一、財團法人概況	1-1 至 1-5
二、工作計畫	1-6 至 1-16
三、本年度預算概要	1-17 至 1-18
四、前年度及上年度已過期間預算執行情形及成果概述	1-19 至 1-24
貳、主要表	
一、收支營運預計表	2-1
二、現金流量預計表	2-2
三、淨值變動預計表	2-3
參、明細表	
一、收入明細表	3-1
二、支出明細表	3-2
三、不動產、廠房及設備暨投資性不動產投資明細表	3-3
四、轉投資明細表	3-4
肆、參考表	
一、資產負債預計表	4-1 至 4-2
二、員工人數彙計表	4-3
三、用人費用彙計表	4-4
伍、附錄：持股超過 50%之轉投資事業預算資料	5-1 至 5-15

壹、總說明

財團法人中興工程顧問社
總說明
中華民國 110 年度

一、財團法人概況

(一) 設立依據

民國57年政府派遣董政務委員文琦率團前往日、韓兩國訪問，考察水利與公共建設，董政委返國後向行政院提出報告，建議創立工程顧問公司，以企業化方式辦理工程顧問業務。嗣經交由經濟、交通兩部會同行政院前國際經濟合作發展委員會擬訂籌設工程顧問機構之原則，報經行政院民國58年7月17日第1129次會議通過設立工程技術顧問機構案審查結論：除已成立之中國技術服務社「辦理以化學工程及機械工程為主」之技術工作外，由經濟部推動組設「以辦理水利、電力及其他土木工程為主」之工程技術顧問機構，交通部推動組設「以辦理交通工程為主」之工程顧問機構，均以財團法人方式組織，俾免受公營事業待遇標準法令之限制，以吸收專才，並不以營利為目的。財團法人中興工程顧問社(以下簡稱本社)嗣奉經濟部民國59年3月4日經(59)人字第08568號令核准設立，並於民國59年4月依法定程序向臺北地方法院辦妥登記正式成立。

民國83年因應當時社會環境，以財團法人方式經營工程顧問業務須有所調整，乃於民國83年3月8日奉行政院83經字第08448號函核定改制，於民國83年5月轉投資成立中興工程顧問股份有限公司，由本社將其技術及管理人員陸續轉任至中興工程顧問股份有限公司以承接由本社移轉之工程服務業務。中興社乃轉型為以工程技術研發、人才培訓及技術服務為主業的機構。

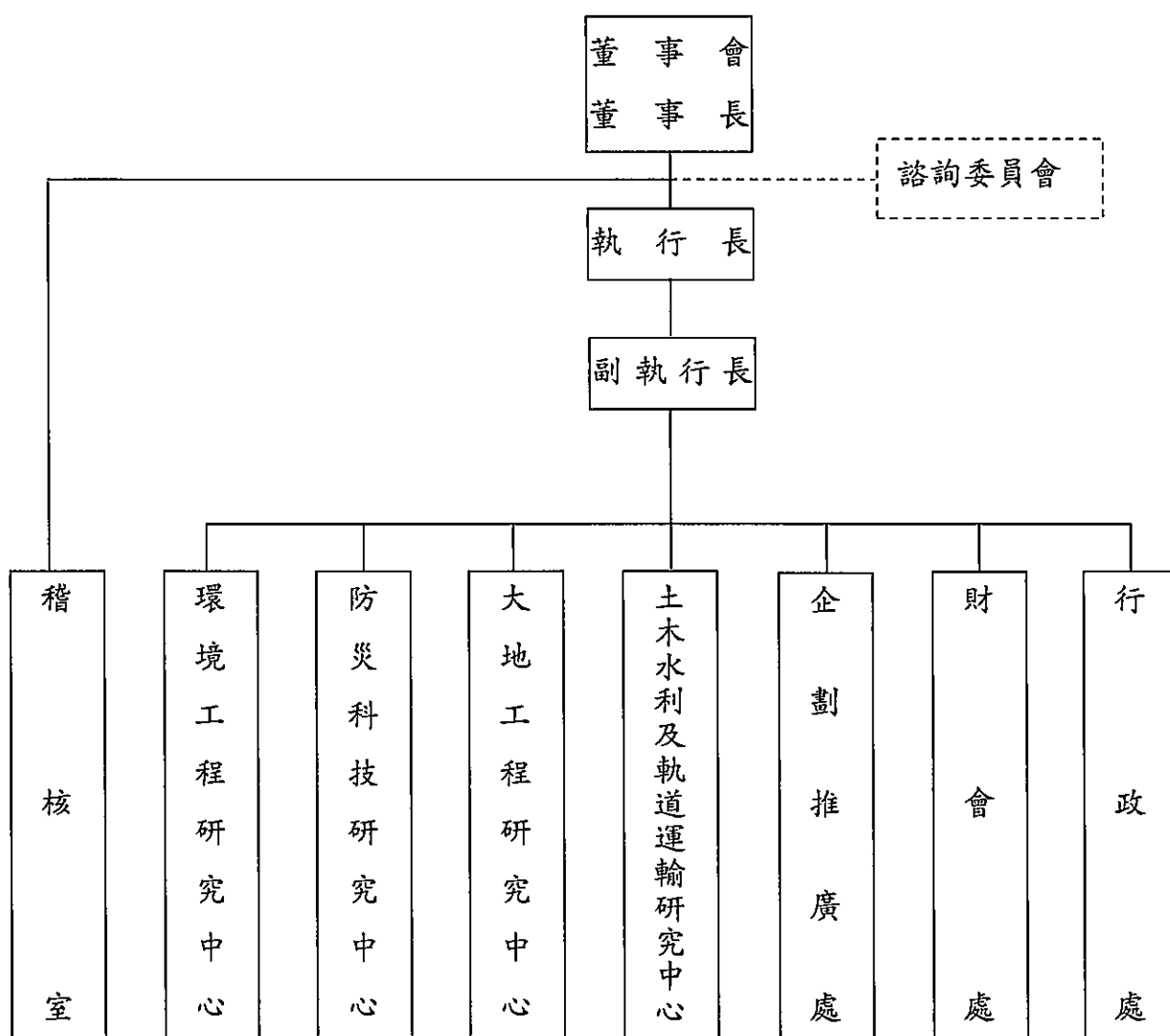
(二) 設立目的

本社以提升我國工程建設相關技術水準為宗旨，依捐助章程，本社得辦理下列各款業務：

1. 對各項工程建設科技包括土木、水利、電力、交通、大地、工業、環境、污染防治、資訊應用、工程管理等相關技術之研究發展。
2. 工程科技及其產品之引進、交流、研製、推廣與人員之教育及訓練。
3. 提供第1項範圍之規劃、調查、採樣、預測、檢測、監測、試驗、分析、評估、軟體開發及其他相關之技術服務與諮詢。

(三) 組織概況

本社依捐助章程及財團法人法之規定組成董事會，設常務董事及董事長。董事長對外代表本社，綜理本社一切業務，並置執行長1人、副執行長1人，下設行政處、財會處、企劃推廣處、土木水利及軌道運輸研究中心、防災科技研究中心、大地工程研究中心、環境工程研究中心；另在董事會下設稽核室；本社並遴聘工程科技相關專家學者組成諮詢委員會，提供本社業務發展策略與方向。本社組織系統如下圖：



本社各單位，分別掌理各項業務，其職掌如下：

1. 行政處：掌理綜合文稿，文書之收發與繕校，印信之典守，檔案之整理與保管，秘書事宜，契約之訂定，員工聘僱、調遷、待遇、考勤、考績、獎懲、保險、退休（職）之簽擬與登記，財產與物品之採購與管理，款項之出納與保管，車輛之管理維護，工程資訊之蒐集、管理、分享，刊物發行，並經管圖書室，以及其他庶務與交辦事項。
2. 財會處：掌理預算與決算之編製，會計憑證之審核與編製，帳冊之登記與處理，會計報表之編製，決算之核編與分析，財務之調度，發包與財物購置之稽察，財產帳務之登管，及其他會計事務之處理等事項。
3. 企劃推廣處：掌理工程科技研究發展工作之規劃、推動、控管、成果推廣與發行，人才培訓，技術交流，國內外大學獎學金評選及服務契約之管理；並負責本社行政管理資訊系統開發變更、整體資訊系統規劃、研發程式與電腦軟硬體之採購管理、維護等業務。
4. 土木水利及軌道運輸研究中心：掌理土木水利、軌道運輸及資訊應用等技術之研究開發，及相關技術服務與諮詢等業務。
5. 大地工程研究中心：掌理大地工程技術之研究開發，及相關技術服務與諮詢等業務，並經管大地力學實驗室辦理大地工程相關之試驗與探測等工作。
6. 防災科技研究中心：掌理地震、山崩、土石流、水、旱災等天然災害之防災科技技術研究開發及相關技術服務與諮詢等業務。
7. 環境工程研究中心：掌理環境工程技術之研究開發，及相關技術服務與諮詢等業務，並經管環境實驗室辦理有關環境工程之

檢測、監控與試驗等工作。

二、工作計畫

本社係政府為配合國家經濟發展，提高國內工程技術水準，由政府、公營事業及學術團體捐助基金，於民國59年成立之非營利財團法人機構，以從事電力、水利、都市建設、工業及農業建設、環境、土木、交通、建築、機械、電氣工程等領域之研究、勘測、規劃、設計、檢驗、施工監督及工程管理等服務，係屬工程顧問性質。

本社長期秉持政府所賦與之使命，以自籌財源方式，每年提撥經費進行自辦研發、人才培育、獎學金及贊助工程技術及學術性活動等公益業務。為因應技術及市場之快速變化，本社依據每年所擬定「中興社發展願景與革新策略」，除定期檢討經營目標、核心業務與研發方案外，更持續強化核心技術，以及中興工程集團之整體競爭力，期能與時俱進。

近期本社已轉型為工程技術研發服務機構，並在「誠信、創新、品質、服務」之經營理念下，提供具技術門檻高、市場潛力大、公益性質強之專業技術服務。致力於研發與技服之均衡發展，在土木水利、永續環境、能源電力等領域內，開發高端業務所需技術，強化特定領域之解決方案能力，並配合國家經濟建設及工程單位之技術需求，結合產官學研之力量共同從事具實務性之技術開發、人才培育與技術服務等工作，透過系統性整合技術服務逐步輸出海外，期能讓中興社成為臺灣頂尖、區域領導，且與國際同步之工程技術研發服務機構。茲將本社三大業務之工作計畫與方針分述如下：

(一)研究發展計畫

1. 計畫重點

本社之研究發展計畫係依捐助章程第三條第一款辦理，符合設立目的及捐助章程。

本社利用自有經費所辦理之自辦研發專案，主要研發領域包括：水利工程、大地工程、防災科技、環境工程、結構與耐震、資訊應用及交通運輸等七個領域。本社為因應社會經濟條

件之快速變遷，並確保研發課題與研發方向之正確性，每三年定期檢討/修訂各領域之核心業務與研發方案，以符合工程界需求、科技發展趨勢、政府政策及其他相關變化等。茲將民國 110 年度各領域之重點研發項目列舉如下：

(1) 水利工程領域

臺灣由於水文及地文環境特殊，每逢颱風季節水土災害（河水氾濫、暴雨淹水、橋梁及堤防沖刷破壞、土石流等）頻傳，因此，模擬分析之精準度及防洪減災等工作，均屬水利工程建設之重要項目。本社在水利工程領域之研發方向，著重於水理分析相關模式之研發與建置，發展適用於本土河川特性之整合性軟體，以提高模擬分析之精準度，提供規劃、設計及防洪減災決策等之參考依據。民國110年度所規劃之重點研發項目包括：

- 二維定床水理模組之 GPU 程式開發

(2) 大地工程領域

本社在大地工程領域之研發方向，近年來除配合工程界需求外，亦配合政府政策逐漸朝向溫室氣體減量封存及綠色能源議題方面規劃，如二氧化碳封存、地熱發電及離岸風電等。民國110年度所規劃之重點研發項目包括：

- 離岸風電營運維護之風險管理暨成本優化決策系統開發
- 深部地層流體注入誘發地震與觸發斷層地震的力學機制與模擬技術研究

(3) 防災科技領域

本社在防災科技領域之研發方向，近年來除配合工程界需求外，亦配合政府政策逐漸朝向地工防災議題方面規劃，包括地震危害度分析與應用、土砂災害風險管理及遙測技術發

展應用等。民國110年度所規劃之重點研發項目包括：

- 防災資訊巨量分析與雲端增值服務
- 天災監測與風險評估模型建立
- 智慧防災物聯網感測系統建置暨大數據分析應用

(4) 環境工程領域

基於環境永續與資源回收再利用之理念，並配合政府相關政策，環境工程領域近期之研發重點係以「循環經濟與資源再利用」及「水體污染控制之先進技術」為研發主軸。民國110年度所規劃之重點研發項目包括：

- 場址調查及污染傳輸模擬
- 永續整治技術結合污染場址再利用
- 現地快速分析及監測系統
- 高階水再生技術整體解決

(5) 結構與耐震領域

強化耐震設計、評估與補強技術乃是防震減災、確保工程永續與達到節能減碳目的之要素。本社在結構與地震工程領域方面，已建立耐震性能設計相關技術，但尚未納入生命週期經濟性與風險管理之技術，範圍也主要聚焦於建築物與港灣構造物，因此，未來將擴充至橋梁結構，並將拓展既有耐震性能設計研發成果，以生命週期耐震性能設計與風險管理為主軸，提供防救災決策及工程界選擇設計或補強方案之參考依據。民國110年度所規劃之重點研發項目包括：

- 建築物耐震性能設計與補強評估
- 橋梁耐震性能評估與補強
- 液流阻尼器產品開發
- 建築安全防護及健康管理

(6) 資訊應用領域

本社在資訊應用領域之研發方向，除配合工程界相關需求，開發各類大型資料庫、空間資訊系統、規劃設計自動化系統外，亦極為重視自身社會責任，針對各類公共工程如：水庫、工業區、道路、捷運、鐵路等項目，配合e化(電子化)、m化(行動化)趨勢，陸續建立公共工程資訊管理系統，使其維護、營運邁向專業化、自動化的境界。此外，本社更將配合政府政策，逐漸朝向u化(無所不在化)、智慧化、整合化系統來規劃未來研發課題。民國110年度所規劃之重點研發項目包括：

- 大數據與開放式 GIS(地理資訊系統)整合研究－智慧手持裝置在工程巡查之應用
- 離岸風電地理資訊及文件管理系統開發

(7) 交通運輸領域

在石化燃料日益枯竭，以及全球暖化日益嚴重之壓力下，推動軌道建設來減少運輸部門之能源消耗量及碳排放量為國家之重要政策；為配合國內發展需要及相關業務需求，本社在交通運輸領域之研發係以軌道營運管理及系統機電分析技術為研發主軸。民國110年度所規劃之重點研發項目包括：

- 鐵路旅客運量預測
- 軌道系統司機員輪班問題之研究

2. 經費需求：民國110年度經費為新臺幣7,048萬4千元。

3. 預期效益

- (1) 整合/建立高端技術，提升工程技術水準，解決當前工程問題。
- (2) 提升工程分析之精準度與效率，節省工程成本。

(3)建立相關領域之核心技術，提升競爭力。

(二)人才培訓計畫

1. 計畫重點

本社之人才培訓計畫係依捐助章程第三條第二款辦理，符合設立目的及捐助章程。

本社本諸於「取之於社會、用之於社會」之回饋信念，積極辦理工程人員相關訓練與儲備工程技術人才之公益相關業務，肩負起工程技術承先啟後之重要使命。

茲將人才培訓業務之主要工作內容分述如下：

(1)頒發獎學金

為培育及協助土木工程技術相關科系之年輕學子，本社設有「優秀學生獎學金」及「勤學獎學金」。民國110年度將提供之獎學金名額為：

- 提供台灣大學土木系博士班新南向國家來台留學生獎學金 1 名
- 提供國內研究所碩士班優秀學生獎學金 27 名
- 提供國內大學院校大學部勤學獎學金 31 名

(2)專業研習

本社不定期延聘國內外著名專家或學者，針對各項工程新知或案例進行分享與探討，並配合政府推動技職教育、推展國際合作交流及工程界需求等，舉辦工程相關之教育訓練/研習會，且積極參與並贊助學術研討會等相關活動。民國110年度預期辦理之專業研習活動包括：

- 辦理中興工程講座 1 次
- 辦理工程技術研習會 12 次

- 辦理新世代工程設計研習營 1 次
- 辦理海外留學生工程研習營 1 次
- 辦理青少年地科防災營 1 次
- 派遣資深員工赴大學院校經驗教學演講 40 次
- 聘請社外專家辦理員工教育訓練演講 10 次
- 贊助或協辦學術研討會活動 25 次

(3) 員工教育訓練

民國110年度預定辦理之內部員工訓練為：

- 參加國內研習會 150 人次
- 參加國外考察及學術研討會 30 人次
- 自辦員工教育訓練 400 人次
- 辦理中興工程集團主管培訓 700 人次

2. 經費需求：民國110年度經費為新臺幣2,950萬9千元。

3. 預期效益

- (1) 頒發各項獎學金，可實質鼓勵及幫助大學院校大學部及研究所之優秀學生，以達成協助國家培育優秀工程師之目標。
- (2) 辦理中興工程講座，傳承以提升中興團隊同仁之技術層次與視野，藉以培植工程技術人才。
- (3) 舉辦工程技術研習或研討會等專業研習活動，達成國內外工程技術引進、交流及推廣之重要使命。
- (4) 透過內部員工教育訓練，確保本社同仁具備足夠之專業技能，符合研發方向及目前業主之需求，且足以應付未來技術及市場變化之挑戰。

(三) 技術服務計畫

1. 計畫重點

本社之技術服務計畫係依捐助章程第三條第三款辦理，符合設立目的及捐助章程。

本社已成立 50 年，除已累積豐富工程實務經驗外，並由於積極參與工程實用技術之研發工作，具有結合理論與實務之雙重優勢，能將理論落實到工程實務面上，使傳統分析方法或營運模式能更精確、更有效率、更安全、更有品質，進而提供工程界評估、分析、檢測、試驗及其他相關之技術服務與諮詢。所有技術服務收入來自承攬政府公開招標之計畫收入及民間委託之技術服務收入。茲依據不同專業類別，將各領域之技術服務內容列舉如下：

(1) 土木水利及軌道運輸方面（含土木水利、軌道運輸、資訊應用、結構與耐震領域）

本社土木水利及軌道運輸研究中心從事計算流體力學、軌道運輸、結構與耐震、資訊應用、地理資訊及知識管理系統等工程相關技術方面之諮詢與服務，透過軟體及資訊之整合，可以更方便、快速、精準的協助工程界進行分析、評估、管理等相關作業，近期積極投入發展軌道營運管理及隔減震設備之研發推廣等相關業務。民國110年度預計辦理之工作摘錄如下：

- 桃園市下水道 3D GIS
- 山崩潛勢 GIS 保固 (3/4)
- 臺鐵容量模式驗證與應用
- 交通大數據

(2) 大地工程方面

本社大地工程研究中心擁有先進之室內與現地地工試驗設備，以及各類功能之大地工程分析軟體，可提供工程界有關工址地盤特性調查與試驗、工程地球物理探勘、結構物非破壞檢測、大地工程監測、回饋分析與安全評估、隧道工程監測、堆填壩監測等諮詢服務，持續投入海域探勘、水文地質、再生能源、地工維安等相關業務，近期積極發展離岸風電、地熱等能資源地工技術及3D透地雷達之推廣與技術提升；本社大地工程研究中心所管理之大地力學試驗室，於民國107年再次通過TAF之驗證，可進行土壤一般試驗、岩石單壓試驗等工作。民國110年度預計辦理之工作摘錄如下：

- 寶二檢監測
- 公路隧道維護管理系統
- 新山暨西勢水庫大壩安全檢監測
- 崩塌地滑動徵兆判釋技術與治理策略訂定
- 水文地質調查及觀測井建置-北段山區及地下水補注敏感區(4/4)
- 岩石力學應用模式發展暨參數與模式之不確定性評估
- 場址調查技術發展與特徵化評估模式建置
- 地下管線與空洞探查
- 核能電廠因地震、豪雨誘發致重要道路液化等之調查暨評估工作
- 核一、二廠放射性廢棄物貯存設施邊坡及土石流調查與評估工作
- 坡地場址調查觀測及變形機制分析(5/5)
- 宜蘭仁澤-土場地熱發電第二期計畫可行性研究
- 綠島地熱發電可行性研究
- 大地力學試驗與檢測

(3) 防災科技方面

本社防災科技研究中心鑽研有關地震與水文所誘發的各項天然災害對工程的影響，涵蓋災害誘發機制研究、災害歷史案例資料倉儲建置、災害現地調查與監測、災害潛勢模式建立、災害風險分析與社會衝擊評估等，提供具體之防災規劃與決策建議等技術諮詢服務，持續投入環境資源監測、複合災害風險、都會巨災模擬及坡洪遙測科技等相關業務。民國110年度預計辦理之工作摘錄如下：

- 13 座水庫集水區永續庫容處理對策研究及保育減砂量追蹤與評估
- 防砂設施工程延壽與巡查
- 加強水庫集水區保育治理計畫
- 新竹縣土砂風險分析與決策支援精進
- 臺中分局轄管防砂設施構造物智慧巡勘及構造物檢測計畫
- 臺南分局轄管大規模土砂集水區監測評估與計畫
- 土石流潛勢溪流資料檢討與更新
- 山崩動態警戒模式與調查技術研發(3/4)
- 敏感區參據資料變更
- 電塔 InSAR 評估
- 台 9 線 410K 及 430K 邊坡評估
- 台 24 線易致災評估
- 台 9 線落石監測擴充
- 與成大合作新一階段之斷層潛勢圖精進(1/4)
- 台電核能管制案調查評估工作(原契約)
- 台電核能管制案調查評估之第二次變更合約工作
- 岩石力學模式發展暨參數評估

(4) 環境工程方面

本社環境工程研究中心致力於環境工程相關新技術之引進、開發與應用，並秉承永續發展之理念，針對製程節水、廢污水處理、高階水再生、污染場址調查、健康與生態風險評估、褐地活化、廢棄物減量與再利用，及循環經濟體系規劃與決策等議題進行研究，持續投入水處理與回收再利用、資源循環利用等相關業務；本社環境工程研究中心所管理之環境實驗室，於民國107年再次獲得環保署地下水檢測類、土壤檢測類、水質水量檢測類及底泥檢測等兩百餘項認可，可提供工程界高技術、高品質之檢測服務。民國110年度預計辦理之工作摘錄如下：

- 再生水發展與推動
- 竹科節水節能輔導
- 事業廢水污染防治
- 水污費收費辦法
- 廢棄物影像辨識
- 污水廠設備驗證中心評估
- 海污法修正草案
- 公共污水廠評鑑
- 下水污泥減量再利用
- 環境檢測及調查服務

2. 經費需求：民國110年度經費為新臺幣3億3,859萬3千元。

3. 預期效益

- (1) 積極協助推動國家重要經建政策，如：數位轉型、再生能源、新南向等，期對政府相關政策及業務有所助益。
- (2) 協助政府機關及公營事業機構進行創新研究或長期監測計

畫，並推動如：節能減碳、水再生利用、能源效率提升、都市防災、水資源綜合應用等多項先導性計畫，以促進國土、環境及能資源永續利用之目標。

- (3)提供民間客戶專業及優質服務，增加民間收入比重，強化財務自主，提升自籌財源比率。
- (4)提供更精確、更有效率、更安全、更有品質之工作成果/服務，建立工程界之優良諮詢/服務團隊。

三、本年度預算概要

(一) 收支營運概況

1. 本年度勞務收入新臺幣(以下同)3億5,200萬3千元,較上年度預算數3億5,398萬8千元,減少198萬5千元,約0.56%。
2. 本年度銷貨收入1億元,較上年度預算數8,500萬元,增加1,500萬元,約17.65%,主要係預估本年度阻尼器銷售量增加致收入增加。
3. 本年度財務收入2億803萬1千元,較上年度預算數2億2,841萬5千元,減少2,038萬4千元,約8.92%,主要係銀行降息致利息收入減少與轉投資公司預估盈餘減少所致。
4. 本年度其他業務外收入100萬元,與上年度預算數相同。
5. 本年度勞務成本4億3,858萬6千元,較上年度預算數4億6,188萬元,減少2,329萬4千元,約5.04%。主要係研究發展及人才培訓計畫成本減少所致。
6. 本年度銷貨成本9,941萬6千元,較上年度預算數8,193萬9千元,增加1,747萬7千元,約21.33%,主要係配合銷貨收入增加調增所需成本。
7. 本年度管理費用8,936萬6千元,較上年度預算數8,941萬9千元,減少5萬3千元,約0.06%。
8. 本年度財務費用20萬元,與上年度預算數相同。
9. 本年度其他業務外支出2,380萬元,較上年度預算數2,540萬元,減少160萬元,約6.30%。
10. 以上總收支相抵後,計賸餘966萬6千元,較上年度預算數956萬5千元,增加10萬1千元,約1.06%,主要係研發成果技術提升致業務收入增加與擷節勞務成本所致。

(二) 現金流量概況

1. 業務活動之淨現金流入4,291萬5千元。
2. 投資活動之淨現金流出7,981萬4千元，主要係增加不動產、廠房及設備1,481萬4千元、投資性不動產6,450萬元及其他資產50萬元。
3. 籌資活動之淨現金流入50萬元，係增加其他負債50萬元。
4. 現金及約當現金之淨減3,639萬9千元，係期末現金6億6,867萬6千元，較期初現金7億507萬5千元減少之數。

(三) 淨值變動概況

本年度期初淨值49億4,612萬3千元，增加本年度贖餘966萬6千元，期末淨值總額為49億5,578萬9千元。

四、前年度及上年度已過期間預算執行情形及成果概述

(一)前年度決算結果及成果概述

1. 決算結果

- (1) 勞務收入決算數3億8,743萬4千元，較預算數3億5,613萬7千元，增加3,129萬7千元，約8.79%。
- (2) 銷貨收入決算數6,993萬8千元，較預算數6,060萬元，增加933萬8千元，約15.4%，主要係阻尼器銷售量增加致收入增加。
- (3) 財務收入決算數2億3,959萬1千元，較預算數2億214萬3千元，增加3,744萬8千元，約18.53%，主要係認列轉投資公司收入增加所致。
- (4) 其他業務外收入決算數99萬1千元，較預算數100萬元，減少9千元，約0.9%。
- (5) 勞務成本決算數4億7,341萬2千元，較預算數4億4,023萬2千元，增加3,318萬元，約7.54%。
- (6) 銷貨成本決算數7,260萬7千元，較預算數5,552萬4千元，增加1,708萬3千元，約30.77%，主要係銷貨數量增加，致成本增加。
- (7) 管理費用決算數8,727萬元，較預算數8,920萬1千元，減少193萬1千元，約2.16%。
- (8) 財務費用決算數12萬7千元，較預算數20萬元，減少7萬3千元，約36.5%，主要係房屋押金設算利息減少所致。
- (9) 其他業務外支出決算數2,211萬元，較預算數2,540萬元，減少329萬元，約12.95%，主要係出租資產之各項支出減少所致。
- (10) 以上總收支相抵後，計賸餘4,242萬8千元，較預算數932萬3千元，增加3,310萬5千元，約355.09%，主要係業務外之投資

收入增加所致。

2. 計畫執行成果概述

(1) 研究發展計畫執行成果

- A. 本社透過「技術開發」，已累積許多專業領域之核心技術，諸如：軌道運輸營運管理、結構耐震、計算流力、資訊應用、能資源地工技術、天然災害風險管理、土壤地下水污染調查整治、水體污染控制策略等，提供本社「技術服務」之穩定能量。
- B. 在工程技術開發方面，本社於民國 108 年度所辦理之自辦研發專案計 25 件，已完成 7 件，尚有 18 件依進度進行中。
- C. 本社鼓勵同仁投稿國內外有關水利工程、大地工程、防災科技、環境工程、資訊應用、交通運輸、結構與耐震工程等領域之代表性學術刊物，並積極參加國內外學術研討活動。本社於民國 108 年度在國內外期刊及研討會共發表 108 篇論文，其中在國內發表者共 64 篇，國際發表者共 44 篇。
- D. 在研發成果推廣與銷售方面，本社現有工程研發成果包括：書 312 冊、電腦程式 23 種、專利商品「非破壞檢測儀 (Sinotech NDT)」，及研發成果商品「液流阻尼器 (Sinotech FVD)」及「消能斜撐裝置 (Sinotech SDB)」。推廣銷售工程研發成果叢書 1 冊、裂縫檢測組合型接收器與敲擊器 1 組，及「液流阻尼器 (Sinotech FVD)」216 支、「消能斜撐裝置 (Sinotech SDB)」179 組、「制震壁 (Sinotech SDW)」264 組。

(2) 人才培訓計畫執行成果

- A. 本社每年提供「優秀學生獎學金」及「勤學學生獎學金」，本社於 108 年度（即 107 學年度下學期、108 學年度上學期）合計嘉惠 119 人次之青年優秀學子，並舉辦「海外來臺留學生工程研習營」及「新世代工程設計研習營」合計 53 人參與，可讓學生了解中興工程集團業務及實績，做為未來開拓海內外業務之儲備優質人選，進而落實本社回饋社會及培育人才之宗旨。
- B. 每年均辦理工程技術研習會，邀請國內外知名教授或工程專家講授最新之工程技術課題。民國 108 年度計辦理中興工程講座 1 場次、對外工程技術研習會 14 場次，總參訓人數達 667 人，提供平台進行知識分享及經驗交流，可有效培育國內工程技術人才，進而提升國內工程技術。
- C. 每年均不定期辦理員工教育訓練。民國 108 年度自辦員工教育訓練共完成 22 場次，以落實人力資源之持續培育，確保工作人員具備足夠之專業技能。
- D. 本社除鼓勵同仁參加國內外研習會議外，且贊助或主/協辦相關活動。民國 108 年度本社同仁參加國內研習會議者計 155 人次，參加國外考察及學術研討會者計 44 人次。此外，本社 108 年度所贊助或主/協辦學術研討會活動計 29 場，藉以提升工程技術水準，並增加與國內外最新技術交流之機會。

(3) 技術服務計畫執行成果

本社對外承攬之服務計畫可分為大地工程、防災科技、環境工程、土木水利與軌道運輸，及教育訓練與其他等五大類，主要

服務項目為檢測、監測、調查、試驗、分析、評估、規劃、教育訓練與研發等。民國 108 年度執行之對外服務收入新臺幣 3 億 8,383 萬 4 千元，其中服務對象包含政府機關及公民營機構如：行政院環保署、行政院農委會水保局、科技部新竹科學工業園區管理局、經濟部水利署及其所屬局所、經濟部地調所、交通部公路總局及運研所、內政部營建署及建研所、臺北市政府大地工程處、新北市政府工務局、台灣電力公司、台灣自來水公司、台灣高鐵公司、長庚醫療財團法人、上緯集團等。民國 108 年度所辦理(含續辦及新承接)之大小型計畫計 408 件，含已完成結案者計 176 件，持續應用技術開發成果，有效協助政府機關推動相關政策及研究調查作業，亦提供業界高品質之服務，辦理成效深獲好評及肯定。

A. 大地工程方面，108 年度已完成水保局南投分局委辦之「八寶寮地區大規模崩塌調查監測計畫—崩塌地多尺度滑動徵兆關鍵因子評析與關聯性建立」；經濟部水利署南區水資源局委辦之「曾文水庫大壩安全監測分析及檢查委技術服務」；經濟部中央地質調查所委辦之「水文地質調查及觀測井建置—北段山區及地下水補注敏感區(1/4)」及「坡地場址調查觀測及變形機制分析(2/5)」；海鼎風力發電股份有限公司籌備處委辦之「海鼎離岸風場可行性研究計畫」等單位之委辦計畫。

B. 防災科技方面，108 年度已完成行政院農委會水保局委辦之「66 座水庫集水區土砂環境檢查與評估」、「高屏溪等流域防砂設施調查建置」及「土石流潛勢溪流調查評估與資料更新」；水保局臺北分局委辦之「石門水庫集水區土砂變遷追

蹤及調查規劃」及「新竹縣錦屏等 8 個集水區防砂設施調查建置」；經濟部水利署水利規劃試驗所委辦之「雙溪水庫鄰近震源特性補充蒐集與地震危害度檢討」；經濟部水利署第六河川局委辦之「曾文河流域智慧河川建置計畫第一期」；經濟部中央地質調查所委辦之「降雨引致山崩潛勢評估與圖資更新」及「臺灣活動斷層潛勢圖精進與震源構造特性評估(2/4)」；臺北市政府大地工程處委辦之「臺北市山坡地人工邊坡巡勘檢查及資料維護與檢核委託專業服務案」；新北市政府工務局委辦之「山坡地社區災害風險管委託專業服務案」等單位之委辦計畫。

C. 環境工程方面，108 年度已完成行政院環保署委辦之「污染土地再利用場址規劃與制度管理計畫」、「水污染防治費徵收策略評析計畫」、「事業廢水污染防治及調查分析計畫」及「放流水標準管制之水體水質改善成效評估計畫」；科技部新竹科學工業園區管理局委辦之「園區廠商節水節能減碳輔導計畫」；內政部營建署委辦之「全國公共污水處理廠營運評鑑及碳排放調查計畫」；經濟部水利署委辦之「建置再生水媒合與稽核系統及產業推動(1/2)」等單位之委辦計畫。

D. 土木水利與軌道運輸方面，108 年度已完成內政部建研所委辦之「建築物消能元件試驗標準研究」、「鐵路安全管理系統制度研擬」及「鐵路容量軟體改版與推廣(2/2)」；臺灣鐵路管理局委辦之「連續假期加班車及平假日班表」；國立交通大學委辦之「旅次大數據精進公共運輸服務」等單位之委辦計畫。

E. 教育訓練與其他方面，108 年度主要為協助國際合作發展基金會辦理國際研習班。

(二) 上年度已過期間預算執行情形(截至109年6月30日止執行情形)

1. 勞務收入執行數1億1,775萬2千元，全年預算數3億5,398萬8千元，達成率33.26%。
2. 銷貨收入執行數2,090萬元，全年預算數8,500萬元，達成率24.59%。
3. 財務收入執行數1億815萬3千元，全年預算數2億2,841萬5千元，達成率47.35%。
4. 其他業務外收入執行數10萬2千元，全年預算數100萬元，達成率10.2%。
5. 勞務成本執行數1億7,373萬7千元，全年預算數4億6,188萬元，達成率37.62%。
6. 銷貨成本執行數1,937萬1千元，全年預算數8,193萬9千元，達成率23.64%。
7. 管理費用執行數4,423萬5千元，全年預算數8,941萬9千元，達成率49.47%。
8. 財務費用執行數2千元，全年預算數20萬元，達成率1.00%。主要係因出租房屋押金設算利息於年底估列所致。
9. 其他業務外支出執行數454萬8千元，全年預算數2,540萬元，達成率17.91%。
10. 以上總收支相抵後，計賸餘501萬4千元，全年預算數956萬5千元，達成率52.42%。

貳、主要表

財團法人中興工程顧問社
收支營運預計表
中華民國110年度

單位：新臺幣千元

前年度決算數		項 目	本年度預算數		上年度預算數		比較增(減)數		說 明
金額	%		金額	%	金額	%	金額	%	
697,954	100.00	收入	661,034	100.00	668,403	100.00	(7,369)	(1.10)	
457,372	65.53	業務收入	452,003	68.38	438,988	65.68	13,015	2.96	
387,434	55.51	勞務收入	352,003	53.25	353,988	52.96	(1,985)	(0.56)	
69,938	10.02	銷貨收入	100,000	15.13	85,000	12.72	15,000	17.65	預估本年度銷貨收入增加。
240,582	34.47	業務外收入	209,031	31.62	229,415	34.32	(20,384)	(8.89)	
239,591	34.33	財務收入	208,031	31.47	228,415	34.17	(20,384)	(8.92)	
991	0.14	其他業務外收入	1,000	0.15	1,000	0.15	0	-	
655,526	93.92	支出	651,368	98.54	658,838	98.57	(7,470)	(1.13)	
633,289	90.74	業務支出	627,368	94.91	633,238	94.74	(5,870)	(0.93)	
473,412	67.84	勞務成本	438,586	66.35	461,880	69.10	(23,294)	(5.04)	
72,607	10.40	銷貨成本	99,416	15.04	81,939	12.26	17,477	21.33	配合銷貨收入增加，調增所需成本。
87,270	12.50	管理費用	89,366	13.52	89,419	13.38	(53)	(0.06)	
22,237	3.19	業務外支出	24,000	3.63	25,600	3.83	(1,600)	(6.25)	
127	0.02	財務費用	200	0.03	200	0.03	0	-	
22,110	3.17	其他業務外支出	23,800	3.60	25,400	3.80	(1,600)	(6.30)	
42,428	6.08	本期賸餘(短絀)	9,666	1.46	9,565	1.43	101	1.06	

附表：其他綜合餘絀

前年度決算數	項 目	本年度預算數	上年度預算數	比較增(減)數	
				金額	%
39,092	備供出售金融資產未實現餘絀	0	0	0	-
37,570	採權益法認列之其他綜合餘絀份額	0	0	0	-
76,662	本期其他綜合餘絀合計	0	0	0	-

財團法人中興工程顧問社

現金流量預計表

中華民國110年度

單位：新臺幣千元

項 目	預 算 數	說 明
業務活動之現金流量		本表依據會計原則採間接法編製。
稅前賸餘(短絀)	9,666	
利息股利之調整	(40,000)	
未計利息股利之稅前賸餘(短絀)	(30,334)	
調整非現金項目		
折舊(含其他資產)	52,392	
依權益法認列之投資利益	(63,031)	
處分不動產、廠房及設備淨損	400	
營業資產及負債之淨變動		
增加應收款項	(5,000)	
增加預付款項	0	
增加應付款項	5,000	
增加預收款項	0	
未計利息股利之現金流入(流出)	(40,573)	
收取利息	15,000	
收取股利	68,488	
業務活動之淨現金流入(流出)	42,915	
投資活動之現金流量		
增加不動產、廠房及設備	(14,814)	
增加投資性不動產	(64,500)	
增加其他資產	(500)	
投資活動之淨現金流入(流出)	(79,814)	
籌資活動之現金流量		
增加其他負債	500	
籌資活動之淨現金流入(流出)	500	
現金及約當現金之淨增(淨減)	(36,399)	
期初現金及約當現金	705,075	
期末現金及約當現金	668,676	

財團法人中興工程顧問社
淨值變動預計表
中華民國110年度

單位：新臺幣千元

項 目	上年度餘額	本年度增(減)數	截至本年度餘額	說 明
基金	1,942,072		1,942,072	
創立基金	1,200		1,200	本社成立時由經濟部等14個單位提供現金作創立基金。
其他基金	1,940,872		1,940,872	
公積	2,406		2,406	
採權益法認列之投資股權 淨值變動數	2,406		2,406	
累積餘絀	2,968,164	9,666	2,977,830	
累積賸餘	2,968,164	9,666	2,977,830	本期賸餘轉入。
淨值其他項目	33,481		33,481	
累積其他綜合餘絀	33,481		33,481	
合 計	4,946,123	9,666	4,955,789	

參、明細表

財團法人中興工程顧問社
收入明細表
中華民國110年度

單位：新臺幣千元

前年度決算數	項 目 名 稱	本年度預算數	上年度預算數	說 明
457,372	業務收入	452,003	438,988	估算基礎係依據上年度執行實績及本年度營運目標估算。 勞務收入之技術服務計畫收入含政府委辦計畫收入2億3,201萬5千元。
387,434	勞務收入	352,003	353,988	
281	研究發展計畫收入	150	150	
3,318	人才培訓計畫收入	1,200	2,500	
383,835	技術服務計畫收入	350,653	351,338	
69,938	銷貨收入	100,000	85,000	
69,938	銷貨收入	100,000	85,000	
240,582	業務外收入	209,031	229,415	
239,591	財務收入	208,031	228,415	
24,570	利息收入	15,000	20,000	
107,948	租賃收入	105,000	104,000	
105,894	投資收入	88,031	104,415	
1,179	處分投資收益	0	0	
991	其他業務外收入	1,000	1,000	
991	其他收入	1,000	1,000	
697,954	總 計	661,034	668,403	

財團法人中興工程顧問社

支出明細表

中華民國110年度

單位：新臺幣千元

前年度決算數	項 目 名 稱	本年度預算數	上年度預算數	說 明
633,289	業務支出	627,368	633,238	估算基礎係依據上年度執行實績及本年度營運目標估算。
473,412	勞務成本	438,586	461,880	
58,490	研究發展計畫成本	70,484	79,949	
28,261	人才培訓計畫成本	29,509	38,287	
386,661	技術服務計畫成本	338,593	343,644	
72,607	銷貨成本	99,416	81,939	
72,607	銷貨成本	99,416	81,939	
87,270	管理費用	89,366	89,419	
22,237	業務外支出	24,000	25,600	
127	財務費用	200	200	
108	利息費用	200	200	
19	兌換損失	0	0	
22,110	其他業務外支出	23,800	25,400	
939	處分不動產、廠房及設備損失	400	400	
21,171	其他支出	23,400	25,000	
655,526	總 計	651,368	658,838	

財團法人中興工程顧問社
 不動產、廠房及設備暨投資性不動產投資明細表
 中華民國110年度

單位：新臺幣千元

項 目	本 年 度 預 算 數	說 明
不動產、廠房及設備		
房屋及建築	195	
機械及設備	14,619	自動SPE膜萃取裝置、自動除水濃縮定量系統、氣相層析質譜儀GCM、機房硬體設備等。
投資性不動產		
房屋、建築及設備	64,500	中興大業大廈建築物耐震性能提升
總 計	79,314	

財團法人中興工程顧問社
轉投資明細表
中華民國110年度

單位：新臺幣千元

投資事業名稱	本年度 增(減)數	累 計 投資淨額	持 股 比 例	說 明
中興工程顧問股份有限公司	19,528	1,546,225	85.78%	<ol style="list-style-type: none"> 1. 轉投資目的： 中興社依政策指示改制完成後將從事研究發展與人才培訓等非營利業務，乃轉投資中興工程顧問股份有限公司，承接現有工程規劃設計監造等業務，以投資收益供研究發展及人才培訓之需。 2. 資金來源： 以本社歷年累積賸餘轉投資。 3. 奉准文件： <ol style="list-style-type: none"> ① 經濟部83.3.25經[83]商008507號函。 ② 行政院83.3.8台[83]經08448號函。 ③ 經建會83.3.2研[83]字0656號函。 4. 本社累計投資中興公司金額5億4,775萬1千元，歷年股權淨值變動增加9億9,847萬4千元，長期投資餘額為15億4,622萬5千元。 5. 本年度採權益法認列之長期股權投資收入預計為6,301萬6千元，預計配發現金股利4,348萬8千元。
興創知能股份有限公司	15	4,142	13.33%	<ol style="list-style-type: none"> 1. 轉投資目的： 配合政府「數位國家、創新經濟發展方案」政策及經濟部推動所轄法人革新與整合，創造產業新價值。 2. 資金來源： 以本社歷年累積賸餘轉投資。 3. 奉准文件： 經濟部107.1.17經商字第10702400580號函。 4. 本社累計投資興創知能公司金額400萬元，歷年股權淨值變動增加14萬2千元，長期投資餘額為44萬2千元。 5. 本年度採權益法認列之長期股權投資收入預計為1萬5千元。
總 計	19,543	1,550,367		

肆、參考表

財團法人中興工程顧問社
資產負債預計表
中華民國110年12月31日

單位：新臺幣千元

108年(前年) 12月31日實際數	項 目	110年12月31日 預 計 數	109年(上年)12月31日 預 計 數	比較增(減)數
	資產			
2,152,493	流動資產	2,109,197	2,140,596	(31,399)
724,049	現金	668,676	705,075	(36,399)
1,308,421	流動金融資產	1,308,421	1,308,421	0
118,209	應收款項	130,000	125,000	5,000
1,810	預付款項	2,000	2,000	0
4	短期墊款	100	100	0
1,500,687	投資、長期應收款、 貸款及準備金	1,550,367	1,530,824	19,543
1,500,687	採權益法之投資	1,550,367	1,530,824	19,543
1,010,126	不動產、廠房及設備	981,646	1,010,274	(28,628)
354,151	土地	354,151	354,151	0
737,058	房屋及建築	735,898	735,703	195
151,549	機械及設備	204,420	171,220	33,200
13,240	什項設備	13,487	13,487	0
2,819	租賃權益改良	2,819	2,819	0
5,516	購建中不動產、廠 房及設備	0	22,581	(22,581)
(254,207)	減：累積折舊	(329,129)	(289,687)	(39,442)
425,636	投資性不動產	476,579	421,429	55,150
724,386	投資性不動產	792,090	727,590	64,500
(298,750)	減：累積折舊	(315,511)	(306,161)	(9,350)
21,024	其他資產	22,500	22,000	500
21,024	什項資產	22,500	22,000	500
5,109,966	資產合計	5,140,289	5,125,123	15,166

財團法人中興工程顧問社
資產負債預計表
中華民國110年12月31日

單位：新臺幣千元

108年(前年) 12月31日實際數	項 目	110年12月31日 預 計 數	109年(上年)12月31日 預 計 數	比較增(減)數
	負債			
159,837	流動負債	170,000	165,000	5,000
140,291	應付款項	150,000	145,000	5,000
19,546	預收款項	20,000	20,000	0
13,571	其他負債	14,500	14,000	500
13,571	什項負債	14,500	14,000	500
173,408	負債合計	184,500	179,000	5,500
	淨 值			
1,942,072	基金	1,942,072	1,942,072	0
1,200	創立基金	1,200	1,200	0
1,940,872	其他基金	1,940,872	1,940,872	0
2,406	公積	2,406	2,406	0
2,406	採權益法認列之 投資股權淨值變動數	2,406	2,406	0
2,958,599	累積餘絀	2,977,830	2,968,164	9,666
2,958,599	累積賸餘	2,977,830	2,968,164	9,666
33,481	淨值其他項目	33,481	33,481	0
33,481	累積其他綜合餘絀	33,481	33,481	0
4,936,558	淨值合計	4,955,789	4,946,123	9,666
5,109,966	負債及淨值合計	5,140,289	5,125,123	15,166

財團法人中興工程顧問社
員工人數彙計表
中華民國110年度

單位：人

職 類 (稱)	本 年 度 員 額 數 預 計	說 明
治理	3	員額為預估將隨承接計畫情況調整。
資深研究員／資深工程師／高級專員一 ／會計一	23	
高級研究員／高級工程師／高級專員二	36	
正研究員／正工程師／專員一／秘書一	33	
副研究員／副工程師／專員二	31	
助理研究員／助理工程師／辦事員	53	
研究助理／工程助理／技術員／管理員 ／司機／工友	11	
總 計	190	

財團法人中興工程顧問社
 用人費用彙計表
 中華民國110年度

單位：新臺幣千元

項目名稱 職類(稱)	薪	資	超時工 報(含 不休假 加班費)	津	貼	獎	金	退休、 卹資 償及 遣費	分 險	保 費	福 利 費	其 他	總 計
董監事												2,592	2,592
職員	180,234	180,234	13,443	0	0	52,568	52,568	18,423	21,156	21,156	1,330		287,154
兼任顧問												60	60
總計	180,234	180,234	13,443	0	0	52,568	52,568	18,423	21,156	21,156	1,330	2,652	289,806

註：獎金含以自籌經費發給之績效獎金。

伍、附錄：

持股超過 50%之轉投資事業預算資料

中興工程顧問股份有限公司

110 年度預算

中興工程顧問股份有限公司 編

中興工程顧問股份有限公司

總 說 明

中華民國 110 年度

壹、概況

- 一、設立依據.....5-4
- 二、設立目的.....5-4
- 三、組織概況.....5-5 至 5-7

貳、營運方針及本（110）年度預算概要

- 一、營運方針.....5-9
- 二、本（110）年度預算概要5-9 至 5-10

參、主要報表

- 一、綜合損益預計表.....5-12
- 二、現金流量預計表.....5-13
- 三、權益變動預計表.....5-14
- 四、資產負債預計表.....5-15

壹、概況

一、設立依據

- 1.民國 80 年 12 月 10 日立法院臨時提案，決議延請行政院 3 年內研處財團法人中興工程顧問社（以下稱中興社）繼續承攬營利業務而存在事宜。
- 2.行政院於民國 83 年 3 月 8 日台(83)經 08448 號函核定中興社改制方案。
- 3.中興工程顧問股份有限公司（以下稱本公司）於民國 83 年 5 月由中興社轉投資正式成立，行政院所核定之改制方案，在中興社與本公司全體工作同仁密切合作，以及各相關業主的支持下順利完成。

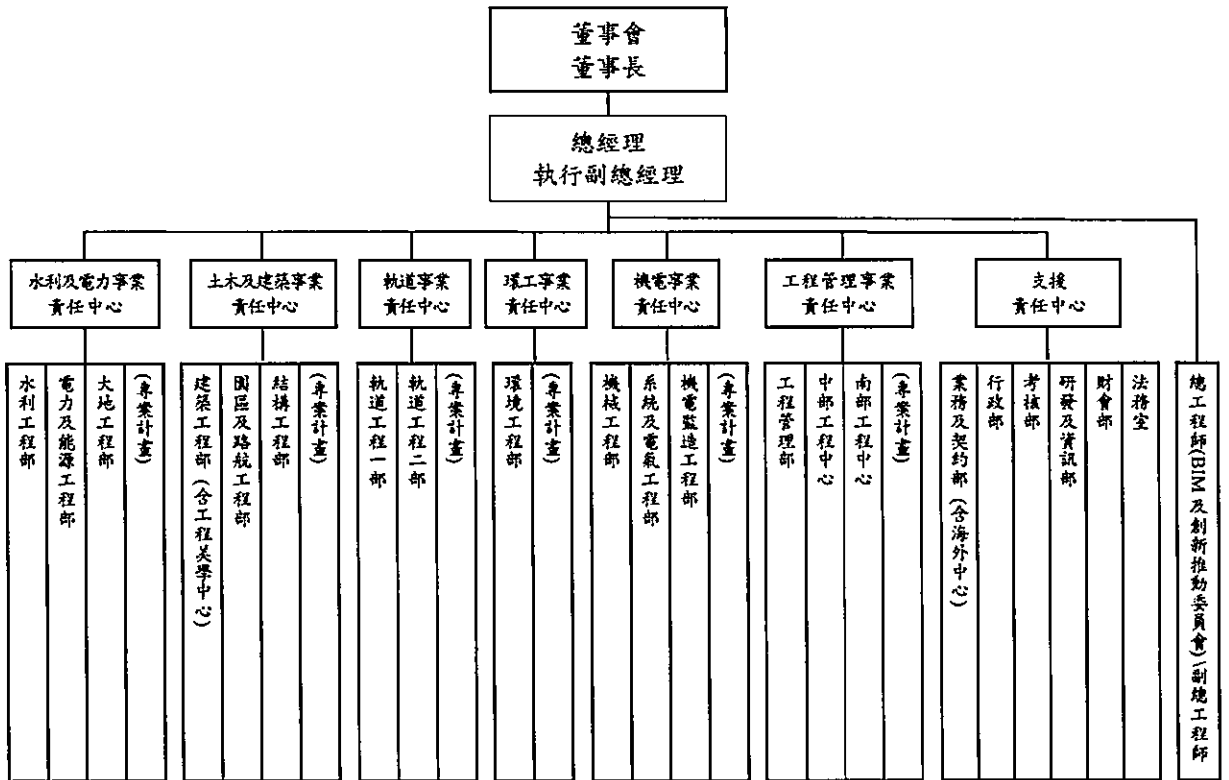
二、設立目的

中興社與本公司配合行政院之改制方案，中興社業務可順利移轉至本公司且中興社之 1,200 多位具有豐富之工程規劃、設計及監造經驗工程人員亦移轉到本公司，使中興社承辦中之政府及民間委託工程服務不致產生延誤，同時中興社可專心致力於工程技術的研究發展與人才培訓，並進一步提昇我國工程技術水準。

三、組織概況

1.組織系統圖：

中興工程顧問股份有限公司



2.部門營運業務：

本公司設下列工程技術部，其職掌如下：

- 一、 水利工程部：掌理有關水資源開發、壩堰、防洪、灌溉、排水、河川、海水淡化等工程及水利資訊之技術顧問業務及其業務之開發。
- 二、 電力及能源工程部：掌理有關發電、能源、海事港灣工程等之技術顧問業務及其業務之開發。
- 三、 園區及路航工程部：掌理有關工業區、科學園區、特定區、都市計畫、都市設計、城鄉發展、土地開發、水土保持、公路及機場工程等之技術顧問業務及其業務之開發。
- 四、 軌道工程一部：掌理有關城市間鐵路運輸工程等之技術顧問業務及其業務之開發。
- 五、 軌道工程二部：掌理有關都會捷運工程等之技術顧問業務及其業務之開發。
- 六、 環境工程部：掌理有關自來水系統、廢污水系統、用水回收再利用系統、區域雨水貯集利用系統、地面水污染、噪音防制、空氣品質管理、環境影響評估、環境監測、環境風險評估、空氣污染、廢棄物、資源回收利用、土壤及地下水污染、環境工程營運管理、產業污染防治及輔導等之技術顧問業務及其業務之開發。
- 七、 系統及電氣工程部：掌理有關發電、輸電、變電、配電、儀控、通訊、電腦、弱電、軌道核心機電及相關系統整合工程等之技術顧問業務及其業務之開發。
- 八、 機械工程部：掌理有關電力與能源機械、整廠設備、自動倉儲、物流系統、起重及昇降設備、空調通風、消防與給排水工程及公用設備等之技術顧問業務及其業務之開發。
- 九、 建築工程部：掌理有關建築興建、建物整建、室內裝修、景觀、生態及復育、環境營造等之技術顧問業務及其業務之開發，並支援公司各技術部門有關工程美學之業務。
- 十、 大地工程部：掌理工程地質之調查試驗與評估、地震評估、基礎分析與工程、邊坡穩定、隧道與地下工程、土石壩、地下水開發等之技術顧問業務及其業務之開發。
- 十一、 結構工程部：掌理各種大型廠房、設備基礎與建築之結構工程、橋涵工程、水工金屬結構、特殊結構、環境微振、結構物安全評估等之技術顧問業務及其業務之開發。
- 十二、 工程管理部：掌理有關工程管理之技術顧問業務及其業務之開發、交辦

工程之監造、監造計畫之審核、工地內部稽核及查核輔導、工程管理與施工品質專業技術之諮詢及相關人員培訓、巨額採購工程之發包文件中圖說規範及預算、風險評估、職安衛設施之審核等事項。

十三、南部工程中心：掌理有關總公司交辦之南部地區政府及民間各項工程計畫之技術顧問業務及其業務之開發，並適時支援總公司各部門，強化服務南部業主之效率與品質。

十四、機電監造工程部：掌理有關系統、機電監造之技術顧問業務及其業務之開發、施工品質專業技術之諮詢及相關人員培訓等事項，並支援公司各技術部門有關系統、機電監造之業務。

十五、中部工程中心：掌理有關總公司交辦之中部地區政府及民間各項工程計畫之技術顧問業務及其業務之開發，並適時支援總公司各部門，強化服務中部業主之效率與品質。

本公司因業務需要，得設下列各部，其職掌如下：

一、考核部：掌理本公司責任中心制度之訂定、各計畫人力與成本之分析、績效之考核、公司經營之分析、研發工作之考核、品質管理制度之訂定及稽核、職業安全衛生管理及其相關業務之督導等事項。

二、行政部：掌理員工之進用、訓練、管理、升遷、保險與退休(職)等人事、文書、檔案與秘書事務、出納、服務處理、財物採購與財產管理、一般庶務及交辦事項。

三、業務及契約部：掌理國內外業務、政經情勢、業務相關法令與稅匯率等資訊之蒐集分析與整理、業務規劃、服務建議書編製之協調與追蹤、服務報價之協調與整合、服務契約之議訂、工程保險、委外服務案件之招標與審查、投資案件審查、協助公司各技術部門爭取國外業務與計畫執行、及國內外轉投資公司與分公司及辦事處監理等事項。

四、研發及資訊部：掌理工程技術研究與開發、資訊技術之規劃與推動、電腦設備維護與管理、技術資料與圖書之管理等事項。

五、法務室：掌理法律事務。

六、財會部：掌理年度預算與決算之編製、會計制度之訂定、帳務處理、成本會計、財務分析、稅務處理、財務調度、短期投資、有價證券管理及轉投資事業之財務評估及督導等事項。

貳、營運方針及本(110) 年度預算概要

一、營運方針

近年來國內基礎建設日趨完備，各項工程技術與品質也大幅提升。隨著台灣之經濟發展與轉型，中興公司也亟思業務轉型及長期永續之經營發展。因此本公司設定之經營理念，在國內業務方面，除持續提升核心競爭力維持技術領先外，並積極布局爭取政府 110 年度公共建設預算（軌道運輸、公路、港埠、綠能、都市開發等）及「前瞻基礎建設」第二期特別預算 110-114 年（約 4,200 億元）等相關業務外，並積極與國外廠商合作，開發風力及太陽能發電業務，引進國外發展成熟之設計與規劃理念，應用於國內之工程計畫，提高業主滿意度，以穩定發展國內市場。

在國外業務方面，除繼續深耕已經設立經營據點之海外市場外，並積極利用國外轉投資公司、辦事處，配合政府「新南向政策」，積極與國內外工程業者合作，結合彼此優勢與資源，爭取投資團隊於東南亞國家之顧問業務。為達成上述之公司經營理念，本公司全體同仁將朝著以下之營運方針持續努力：

- 1. 積極拓展海外業務：**積極掌握海外市場動態，廣泛蒐集國外工程市場資訊，爭取國際同業合作並促進交流，培養同仁國際觀、語文能力及海外福利，以強化海外業務開發能力，結合協力廠商爭取國外業務。
- 2. 提升技術化競爭力：**發展計畫管理資訊系統(PMIS)，提高計畫管理執行能力，選訓並培育優秀人才，加強專業教育訓練，建立知識回饋管理系統，深化知識管理與經驗傳承，增加觀摩與考察機會。
- 3. 加強品質爭取信譽：**嚴格控管計畫之執行，導入 ISO9001 及 ISO45001 品質及安全衛生管理系統，落實品質計畫管理與風險管控，防止工安意外與事故之發生，如期如質完成業主委辦工作。
- 4. 研發創新擴大業務領域：**持續研發積極引進新材料、新技術、新工具、新工法及新專利，提升工作效率與品質，降低成本提高生產力，同時開發新型業務，擴大業務領域增加服務範圍。
- 5. 規劃設計施工結合成立轉投資公司：**本公司以工程規劃、設計、專案管理及監造為業務主體，本公司之轉投資公司將負責工程施工業務，建構集團完整之「工程產業鏈」，將工程業務上、中、下游一併整合，以積極參與各種型態之工程採購業務。

二、本（110）年度預算概要

本公司 110 年度預計總收入新臺幣 35 億 3,299 萬元，其中預計營業收入 34 億 6,098 萬 8,000 元，約佔預計總收入百分之 97.96，預計營業外收入及利益 7,200 萬 2,000 元，約佔預計總收入百分之 2.04。預計總支出 34 億 5,352 萬

8,000 元 (未含所得稅)，其中預計營業支出 34 億 5,178 萬 8,000 元，約佔預計總支出百分之 99.95，預計營業外費用及損失 174 萬元，約佔預計總支出百分之 0.05。預計稅前淨利 7,946 萬 2,000 元，其中預計營業淨利 920 萬元，預計營業外收益及費損合計 7,026 萬 2,000 元。預計所得稅 600 萬元，預計稅後淨利 7,346 萬 2,000 元。

參、主要報表

中興工程顧問股份有限公司

綜合損益預計表

中華民國110年度

單位：新臺幣千元

序 號	前年度決算數		科 目	本年度預算數		上年度預算數		比較增(減)		說 明
	金額	%		金額	%	金額	%	金額	%	
1	3,329,782	100.00	營業收入	3,460,988	100.00	3,434,728	100.00	26,260	0.76	
1-1	3,329,782	100.00	工程服務收入	3,460,988	100.00	3,434,728	100.00	26,260	0.76	
2	2,532,710	76.06	營業成本	2,657,303	76.78	2,660,961	77.47	(3,658)	(0.14)	
2-1	2,532,710	76.06	工程服務成本	2,657,303	76.78	2,660,961	77.47	(3,658)	(0.14)	
3 (1減2)	797,072	23.94	營業毛利	803,685	23.22	773,767	22.53	29,918	3.87	
4	790,824	23.75	營業費用	794,485	22.96	767,767	22.35	26,718	3.48	
4-1	576,096	17.30	管總費用	588,648	17.01	548,879	15.98	39,769	7.25	
4-2	214,728	6.45	業務推廣費用	205,837	5.95	218,888	6.37	(13,051)	(5.96)	
5 (3減4)	6,248	0.19	營業淨利	9,200	0.26	6,000	0.18	3,200	53.33	
6	95,518	2.87	營業外收入及利益	72,002	2.08	97,064	2.82	(25,062)	(25.82)	
6-1	2,675	0.08	利息收入	2,000	0.06	1,500	0.04	500	33.33	
6-2	64,819	1.95	按權益法認列之投資淨益	67,302	1.94	93,364	2.72	(26,062)	(27.91)	
6-3	2,291	0.07	金融資產評價淨益	200	0.01	200	0.01	0	0.00	
6-4	2,081	0.06	租金收入	2,000	0.06	1,500	0.04	500	33.33	
6-5	23,652	0.71	其他收入	500	0.01	500	0.01	0	0.00	
7	9,626	0.29	營業外費用及損失	1,740	0.05	1,740	0.05	0	0.00	
7-1	1,070	0.03	財務成本	1,100	0.03	1,100	0.03	0	0.00	
7-2	3,466	0.10	兌換淨損	0	0.00	0	0.00	0	0.00	
7-3	536	0.02	減損損失	540	0.02	540	0.02	0	0.00	
7-4	221	0.01	其他支出	100	0.00	100	0.00	0	0.00	
7-5	4,333	0.13	非常損失	0	0.00	0	0.00	0	0.00	
8 (6減7)	85,892	2.58	營業外收益及費損合計	70,262	2.03	95,324	2.78	(25,062)	(26.29)	
9 (5加8)	92,140	2.77	稅前淨利	79,462	2.29	101,324	2.95	(21,862)	(21.58)	
10	2,773	0.09	所得稅費用	6,000	0.17	5,000	0.15	1,000	20.00	
11 (9減10)	89,367	2.68	稅後淨利	73,462	2.12	96,324	2.80	(22,862)	(23.73)	
12	43,798	1.32	其他綜合損益	0	0.00	0	0.00	0	0.00	
12-1	56,783	1.71	確定福利計畫之再衡量數	0	0.00	0	0.00	0	0.00	
12-2	(1,638)	(0.05)	國外營運機構財務報表換算之兌換差額	0	0.00	0	0.00	0	0.00	
12-3	10	0.00	採用權益法認列之子公司之其他綜合損益之份額	0	0.00	0	0.00	0	0.00	
12-4	(11,357)	(0.34)	與其他綜合損益相關之所得稅	0	0.00	0	0.00	0	0.00	
13(11加12)	133,165	4.00	本年度綜合損益總額	73,462	2.12	96,324	2.80	(22,862)	(23.73)	

中興工程顧問股份有限公司

現金流量預計表

中華民國110年度

單位：新臺幣千元

項 目	預 算 數	說 明
營業活動之現金流量		
本年度稅前淨利	79,462	
不影響現金流量之收益費損項目：		
折舊費用	21,262	
攤銷費用	25,192	
透過損益按公允價值衡量之金融資產淨益	(200)	
減損損失	540	
按權益法認列之投資淨益	(67,302)	
利息收入	(2,000)	
股利收入	58,257	
財務成本	1,100	
營業資產及負債之淨變動數		
應收工程服務款	380,719	
其他流動資產	1,259	
其他金融資產	22,811	
應付帳款	69,857	
預收款項	(61,064)	
其他應付款	89,072	
其他流動負債	(9,443)	
營運產生之現金	609,522	
收取之利息	2,000	
支付之利息	(1,100)	
支付之所得稅	(6,000)	
營業活動之淨現金流入	604,422	
投資活動之現金流量		
公平價值變動列入損益之金融資產變動	3,387	
購置不動產及設備	(18,723)	
處分不動產及設備價款	245	
購置無形資產	(30,113)	
存出保證金增加	(22,153)	
其他非流動資產增加數	(14,854)	
投資活動之淨現金流出	(82,211)	
籌資活動之現金流量		
發放現金股利	(50,697)	
償還長期銀行借款	(2,106)	
其他非流動負債減少	(135,803)	
籌資活動之淨現金流出	(188,606)	
本年度現金及約當現金淨增加數	333,605	
期初現金及約當現金	473,049	
期末現金及約當現金	806,654	

中興工程顧問股份有限公司
權益變動預計表
中華民國110年度

單位：新臺幣千元

摘要	股本	資本 公積	保留盈餘			其他權益		庫藏 股票	合計
			法定 盈餘公積	特別 盈餘公積	未分配 盈餘	國外營運機 構財務報表 換算之兌換 差額	確定福利計 查再衡量數		
110年1月1日餘額	1,359,801	163,166	40,033	155,000	115,583	(10,963)	(30,992)	(11,846)	1,779,782
109年度盈餘分配									
提列法定盈餘公積			9,633		(9,633)				0
發放現金股利					(50,697)				(50,697)
110年稅後淨利					73,462				73,462
110年12月31日餘額	1,359,801	163,166	49,666	155,000	128,715	(10,963)	(30,992)	(11,846)	1,802,547

中興工程顧問股份有限公司

資產負債預計表

中華民國110年12月31日

單位：新臺幣千元

108年度(前年) 12月31日實際數	科 目	110年度 12月31日預計數	109年度(上年) 12月31日預計數	比較增(減)
	資產			
2,820,215	流動資產	2,805,314	2,867,930	(62,616)
637,995	現金及約當現金	806,654	473,049	333,605
497,513	透過損益按公允價值衡量之金融資產	315,556	318,743	(3,187)
1,604,412	應收工程服務款	1,522,878	1,903,597	(380,719)
23,707	其他金融資產	35,561	46,617	(11,056)
56,588	其他流動資產	124,665	125,924	(1,259)
1,391,373	非流動資產	1,454,479	1,418,585	35,894
867,031	採權益法之投資	905,193	896,148	9,045
119,112	不動產及設備	135,460	140,237	(4,777)
15,950	投資性不動產	15,512	13,519	1,993
13,227	以成本衡量之金融資產	12,362	12,902	(540)
22,004	無形資產	18,555	13,634	4,921
241,475	其他金融資產	253,549	265,304	(11,755)
50,362	存出保證金	52,880	30,727	22,153
62,212	其他非流動資產	60,968	46,114	14,854
4,211,588	資產總計	4,259,793	4,286,515	(26,722)
	負債			
2,072,998	流動負債	2,039,476	1,951,020	88,456
55,000	短期借款	55,000	55,000	0
123,643	應付帳款	197,978	128,121	69,857
1,296,904	預收款項	1,160,207	1,221,271	(61,064)
587,524	其他應付款	615,512	526,440	89,072
2,073	一年內到期長期銀行借款	2,140	2,106	34
7,854	其他流動負債	8,639	18,082	(9,443)
393,941	非流動負債	417,770	555,713	(137,943)
5,149	長期銀行借款	902	3,042	(2,140)
388,792	其他非流動負債	416,868	552,671	(135,803)
2,466,939	負債總計	2,457,246	2,506,733	(49,487)
1,359,801	普通股股本	1,359,801	1,359,801	0
163,166	資本公積	163,166	163,166	0
275,483	保留盈餘	333,381	310,616	22,765
31,096	法定盈餘公積	49,666	40,033	9,633
155,000	特別盈餘公積	155,000	155,000	0
89,387	未分配盈餘	128,715	115,583	13,132
(41,955)	其他權益	(41,955)	(41,955)	0
(30,992)	確定福利計畫再衡量數	(30,992)	(30,992)	0
(10,963)	國外營運機構財務報表換算之兌換差額	(10,963)	(10,963)	0
(11,846)	庫藏股票	(11,846)	(11,846)	0
1,744,649	權益總計	1,802,547	1,779,782	22,765
4,211,588	負債及權益總計	4,259,793	4,286,515	(26,722)